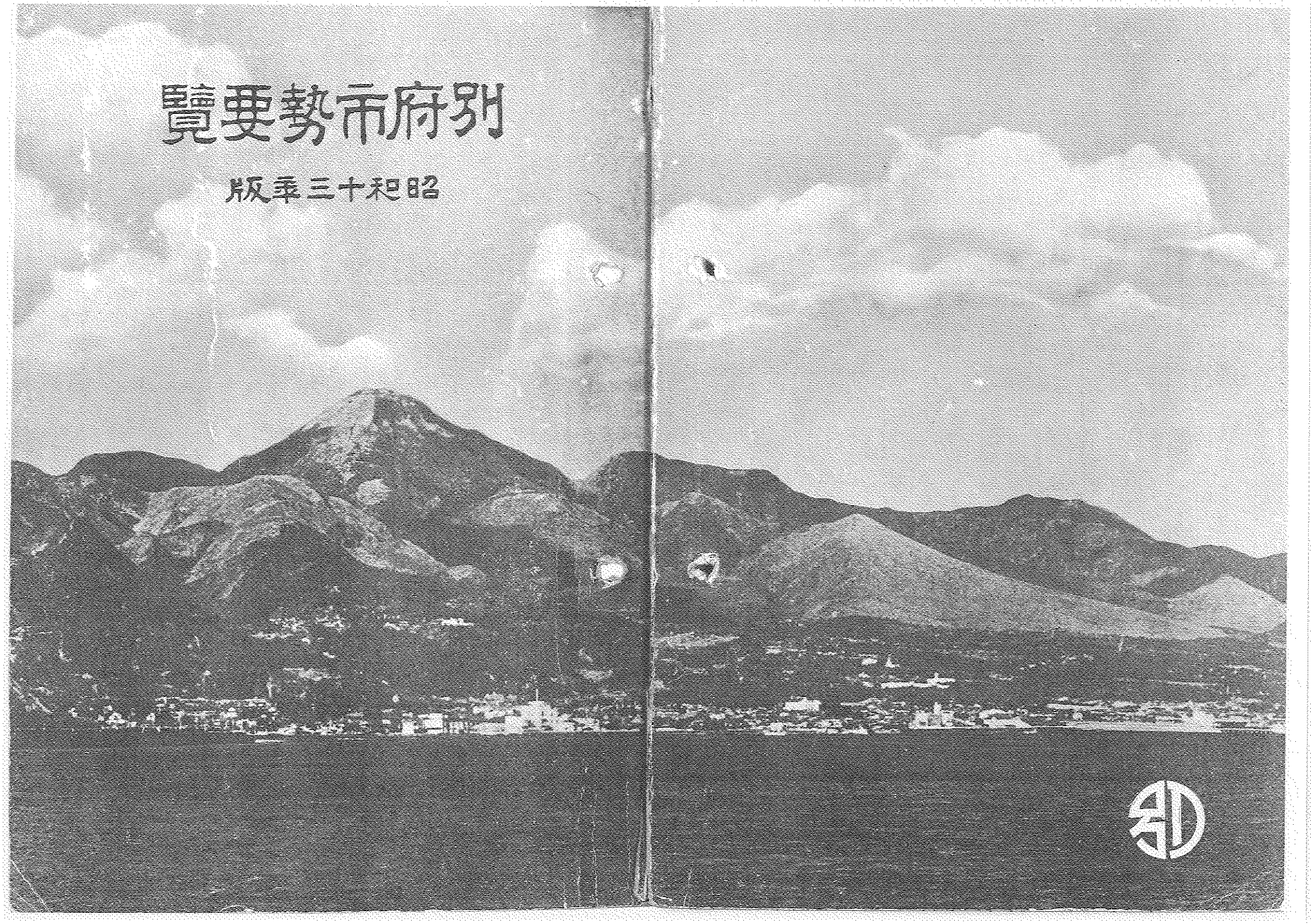


別府市勢要覽

昭和三十三年版



別府市勢要覽

別府市歌

〔一〕

鶴見の高嶺
 豊後の海の
 こゝ湯けむりの
 輝くわが市
 雲を突き
 波青く
 立つところ
 大別府

〔二〕

こゝ樂園に
 使命を握る
 天恵を思へ
 伸びゆく我市
 住むわれ等
 温泉の
 激潮と
 大別府

〔三〕

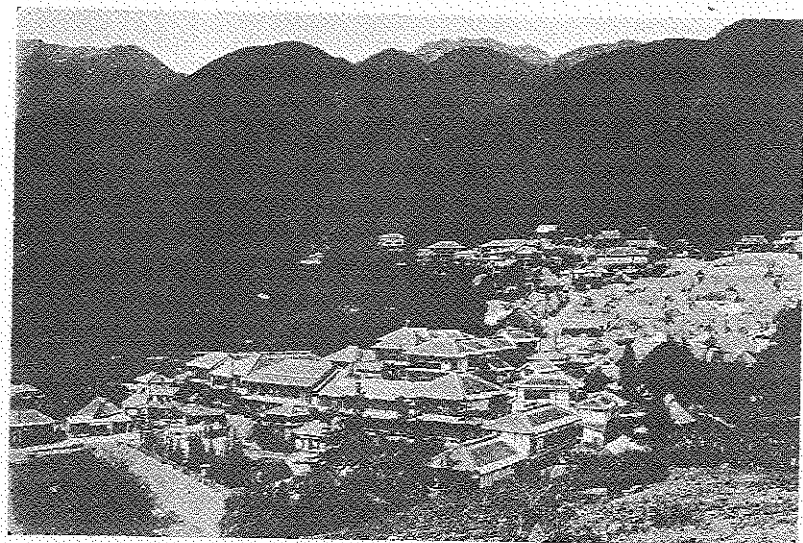
湧き出づる温泉
 今もつきせず
 懐懐れ來たる
 歡喜のわが市
 神代より
 滾々と
 入たへじ
 大別府

〔四〕

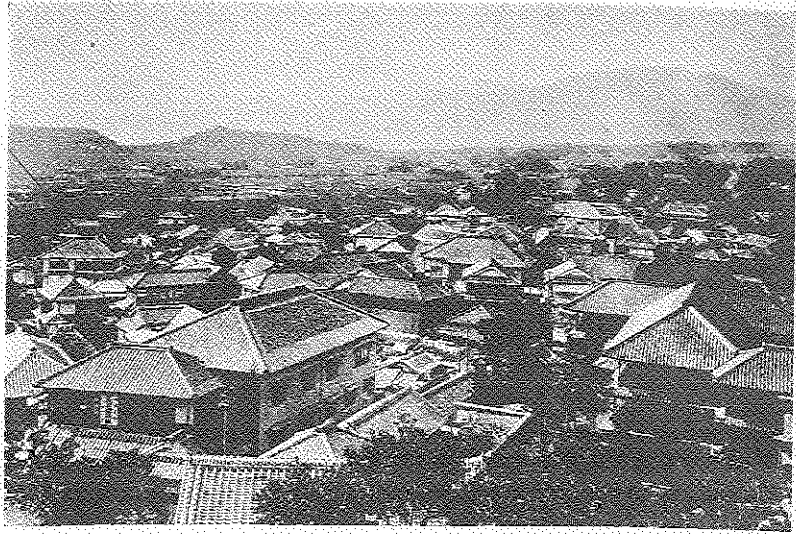
世界に比なき
 日出る國の
 輝き榮ゆる
 燦たりわが市
 湯の都
 限りなく
 理想郷
 大別府



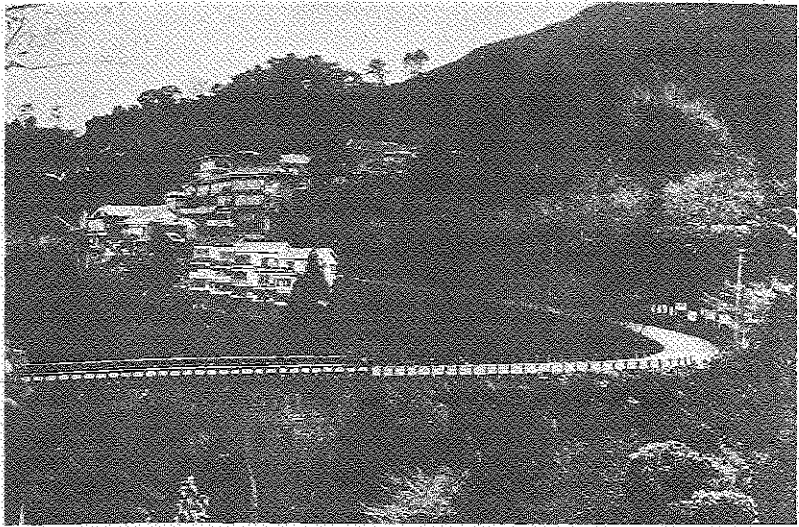
鐵 輪 溫 泉 場



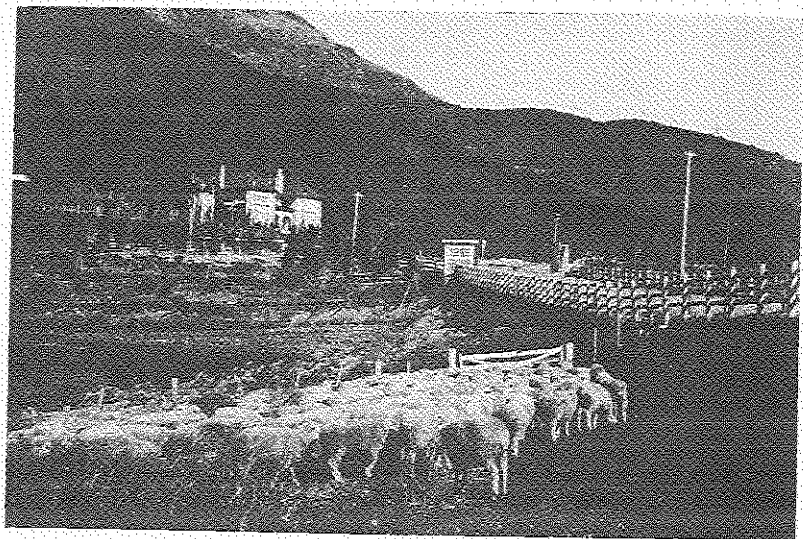
明 礬 溫 泉 場



鐵輪溫泉場



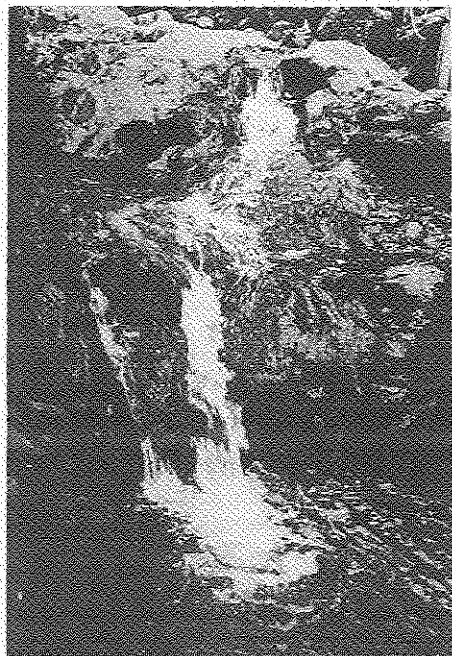
觀海寺溫泉場



城島原綿羊場



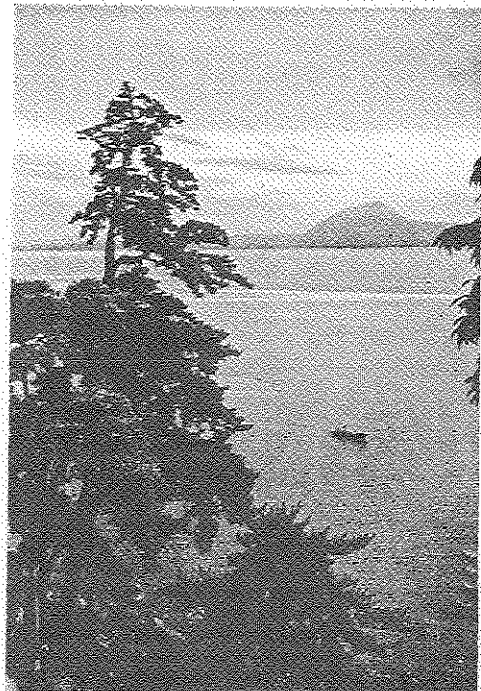
志高湖



柴石溪流



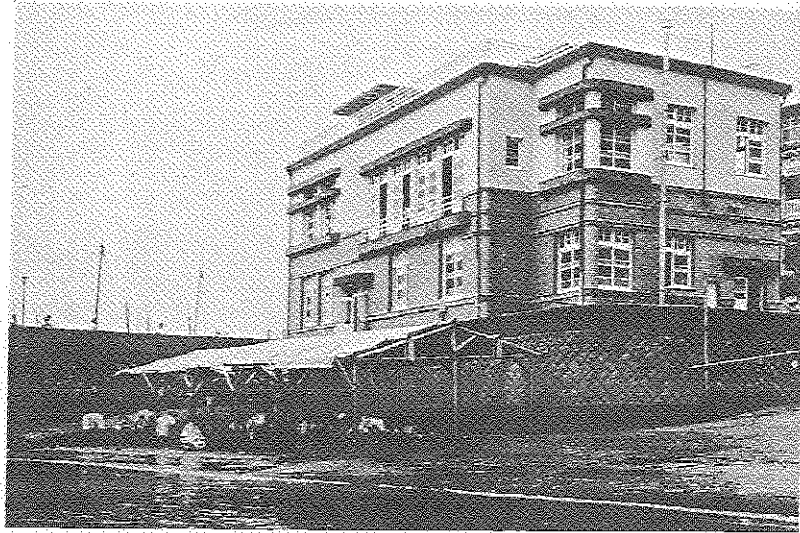
別府ゴルゴ場



日出城下より高崎山を望む



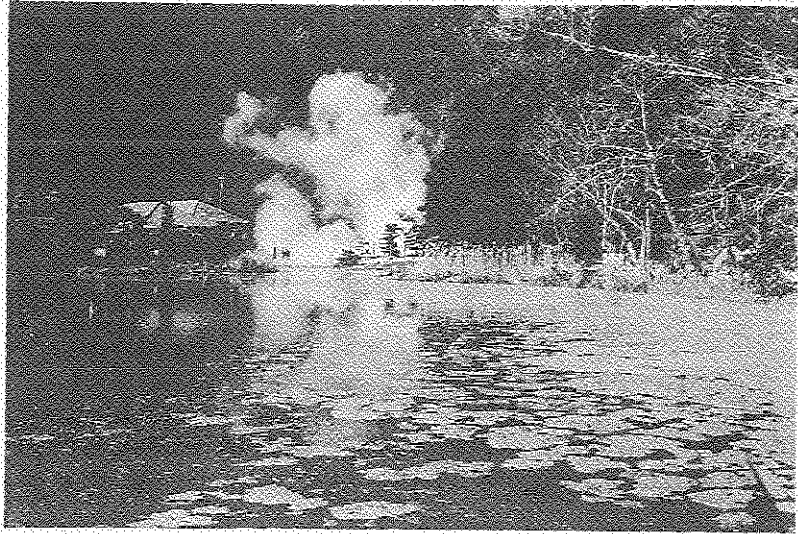
由布院仙境



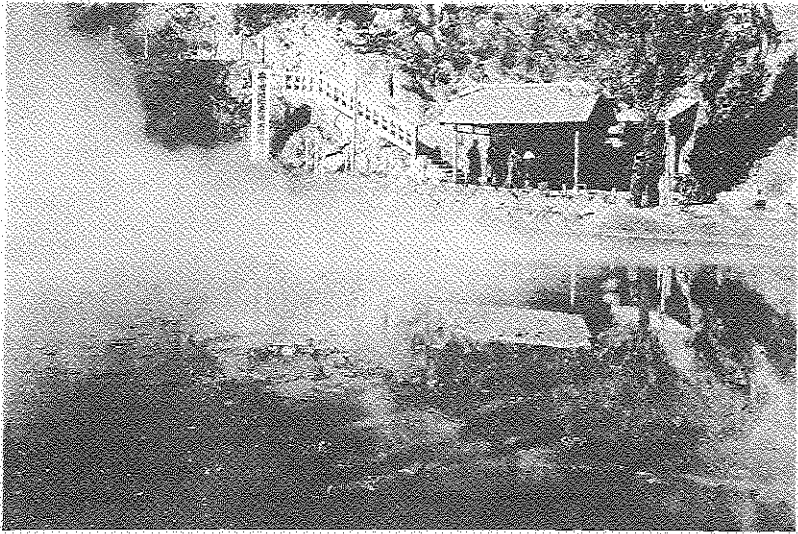
湯砂然天岸海



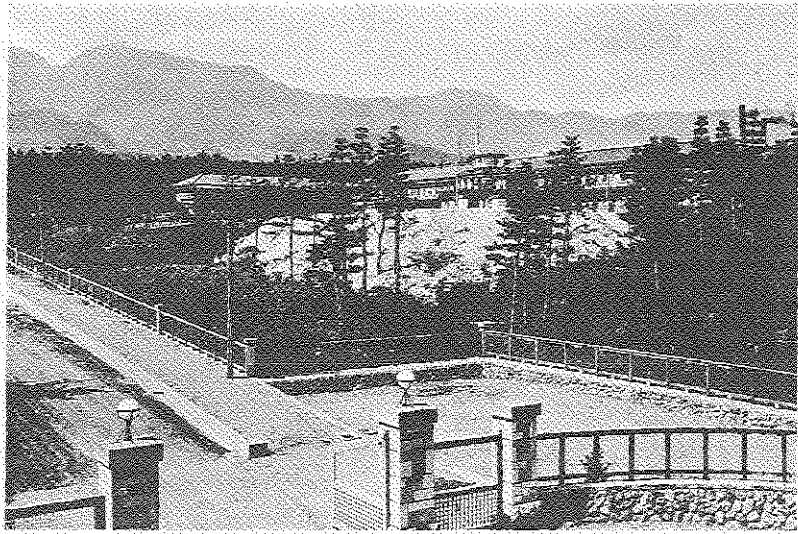
泉潮鑑



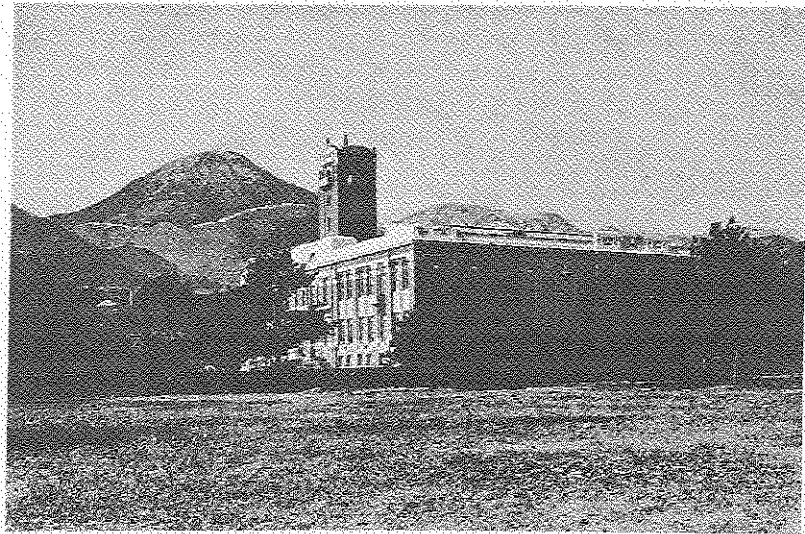
海 地 獄



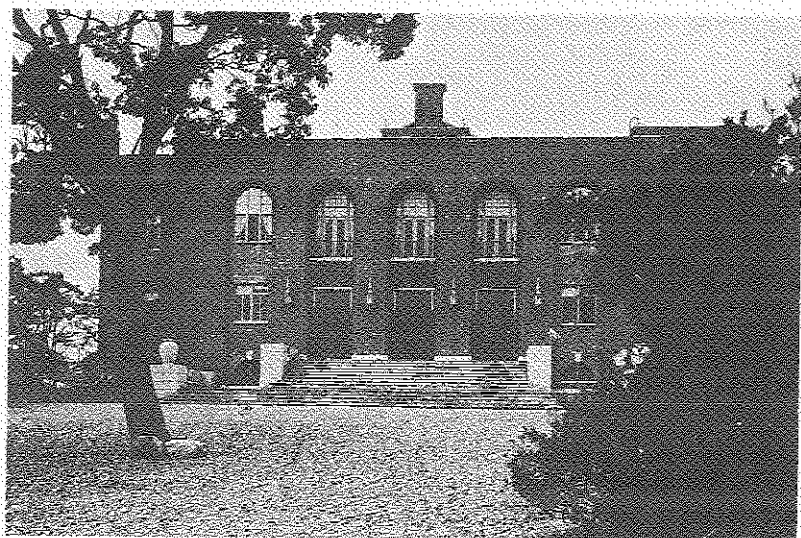
血 の 池 地 獄



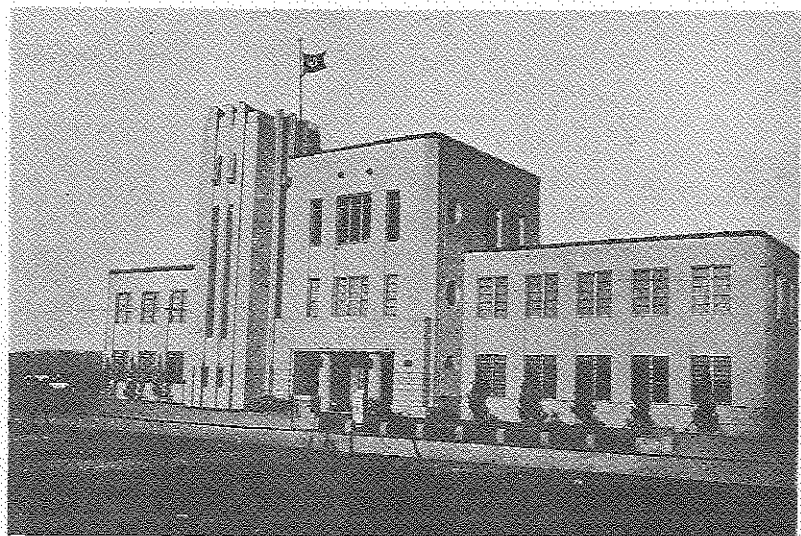
九州帝國大學溫泉治療學研究所



京都帝國大學地球物理學研究所

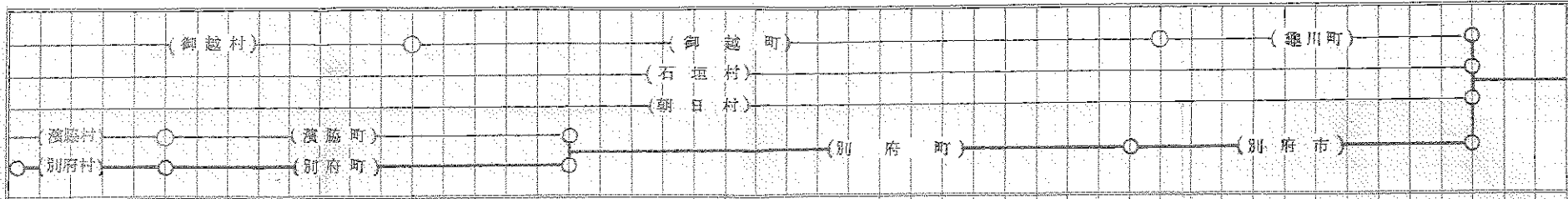


別府市公會堂

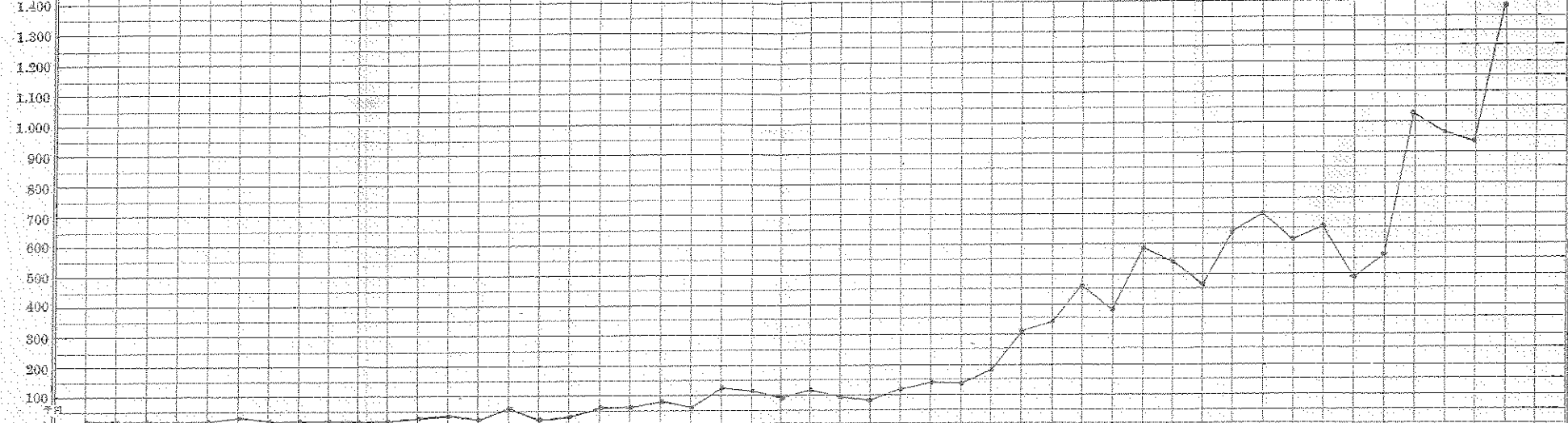


大分縣殖産館

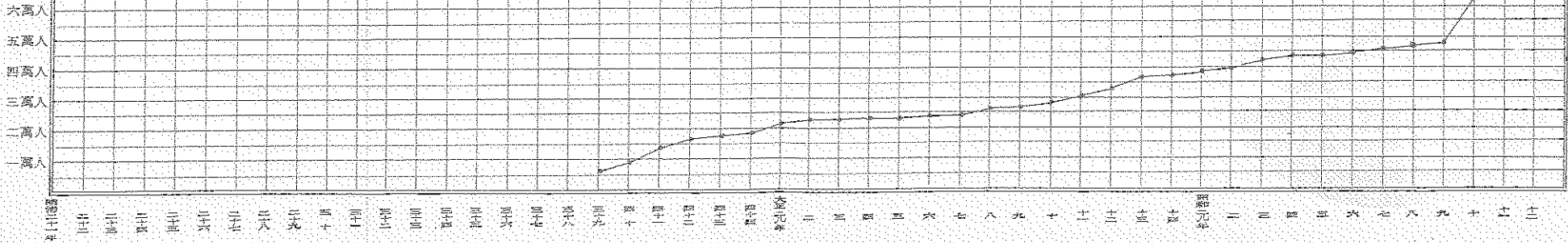
別府市勢發展圖



最近五十年間財政增加圖

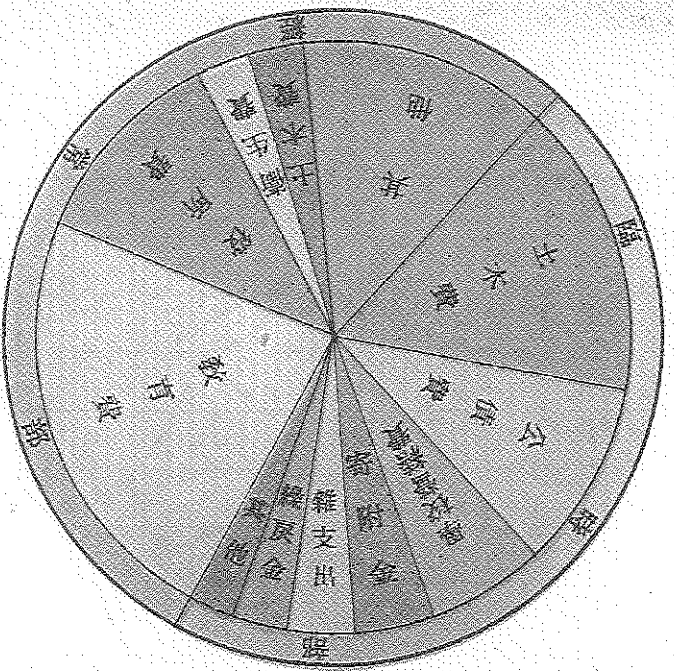


最近五十年間人口增加圖

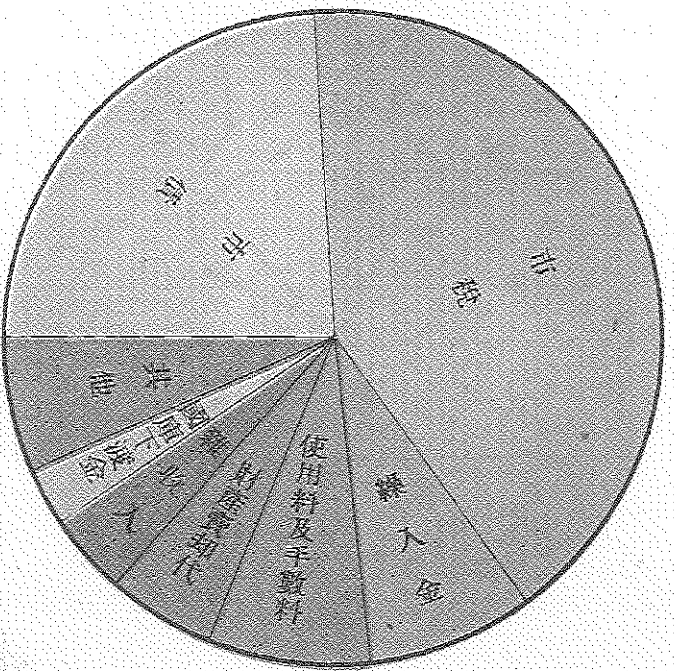


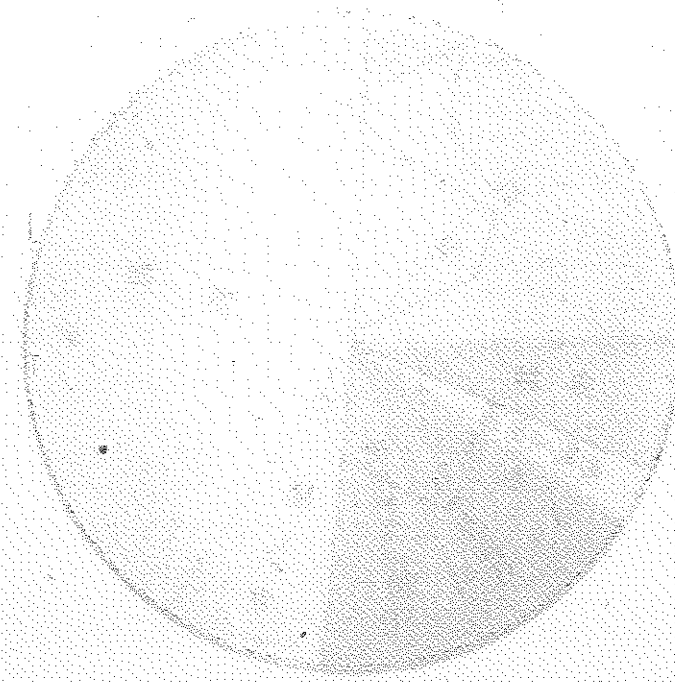
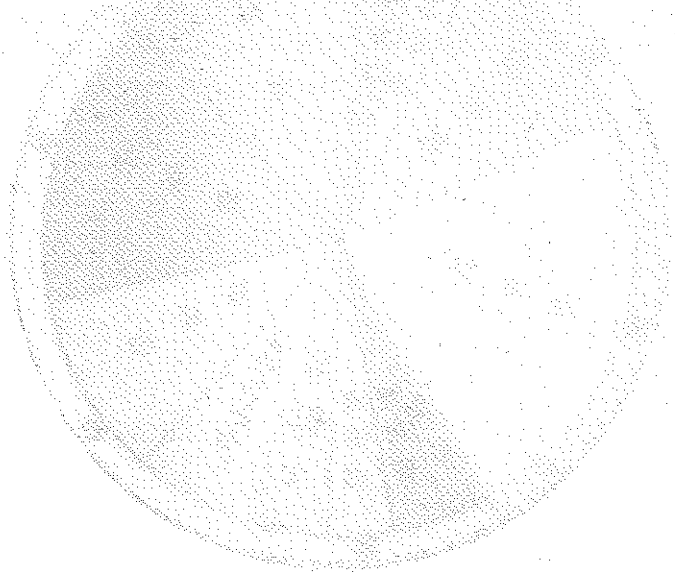
昭和十二年度一般會計豫算

歳出

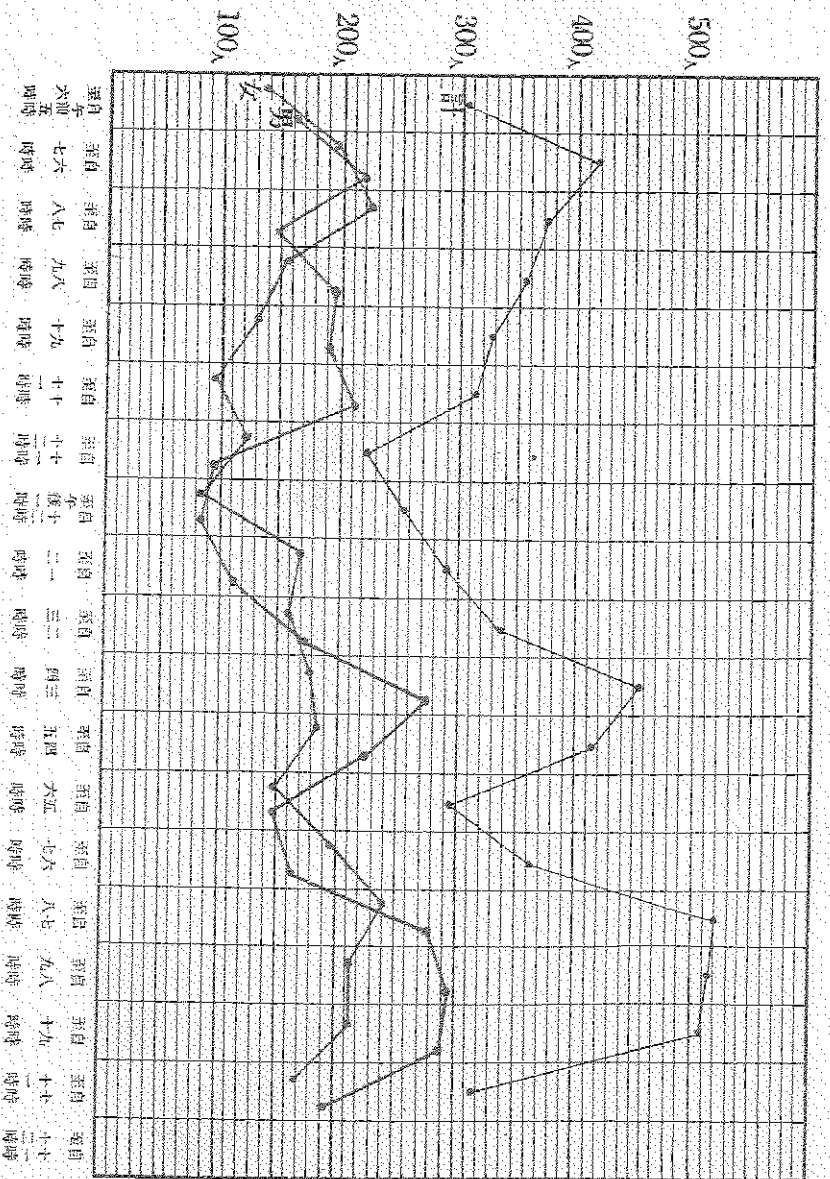


歳入





市營濱脇溫泉入浴者調 市營濱脇溫泉一日入浴者調



凡 例

- 一、本書は別府市勢の概要を知るの便に供するため編纂したもので必要と思はるゝものを表にして示した
- 一、表は大体昭和十二年中のものを示したが其の變遷消長を通覽する必要あるものは最近の累年表とした
- 一、附録は主として來遊客の便宜を考へ名所舊蹟、温泉、地獄などを紹介することにした

昭和十三年五月

別 府 市 役 所

昭和十三年別府市々勢要覽 目次

沿 革	一
地 誌	二
土 地	四
一、面積廣袤	四
二、官民有地	四
氣 象	五
昭和十二年度氣象表	五
戶 口	六
一、戶數及人口	六
二、人口累年比較	七
教 育	八
一、學齡兒童	八
二、小 學 校	八
三、小學校卒業兒童數	九
四、幼稚園	一〇

五、中 學 校	一〇
六、青年學校	一〇
七、高等女學校	一一
八、實業女學校	一一
九、青 年 團	一二
(一)男子ノ部	一二
(二)女子ノ部	一三
一〇、教 育 會	一四
二、圖 書 館	一四
(一)藏 書 數	一四
(二)閱 覽 人 員	一四
(三)閱 覽 書 籍	一四
公益團體	
一、日本赤十字社	一五
二、愛國婦人會	一五

社 寺

三、國防婦人會	二五
四、海員救濟會	二六
一、神 社	二六
二、寺 院	二七

社會事業

一、救 護	二八
二、行旅病人及行旅死亡人	二九
三、方面事業	二九
四、職業紹介所	二九
(一)紹介取扱數	二九
(二)求人、求職、就職者職業別	三〇
(三)求職者教育別	三〇

衛 生

一、定期種痘	三二
二、トラホーム治療成績	三二
三、傳染病	三三

交通、運輸、通信

一、溫 泉 數	二六
二、公設浴場調	二六
三、市營溫泉一日ノ入浴者數	三三
四、宿泊延人員月別調	三三
五、觀光客移動調	三三
一、道 路	三六
二、橋 梁	三六
三、船舶車輛	三六
四、鐵 道	三六
(一)乘降人員	三六
(二)驛ノ收入	三七
(三)取扱貨物	三七
五、別府港乘下船人員	三七
六、別府港移出入貨物	三八
七、電 車	三八
八、郵 便	三八

警 備

四、汚物掃除	三三
五、埋火葬人員	三三
六、傳染病院	三三
七、火葬場	三三
八、醫 事	三三

水 道

一、警察配置	三四
二、犯罪件數	三四
三、消防組織	三四
四、消防器具	三五
一、敷 設	三五
二、用地及水管	三六
三、設 備	三六
四、給 水	三七
五、一日使用水量及量水器	三六

溫泉及旅客

產 業

九、電 信	三九
一〇、電 話	三九
二、通信事務従業員	三九
一、生産物價額	四〇
二、工 產 物	四〇
三、農業戶數	四〇
四、米 麥	四〇
五、農 產 物 (其ノ一)	四〇
六、全 (其ノ二)	四〇
七、全 (其ノ三)	四〇
八、農 會	四〇
九、水 產 物	四〇
(一)水 產 業 者	四〇
(二)沿岸漁獲物	四〇
(三)水產製造物	四〇
(四)水 產 會	四〇

一〇、畜產	兎
(一) 養畜	兎
(二) 雞	兎
(三) アヒル	兎
(四) 牛乳	畜
(五) 屠殺	畜
一一、林野產物	畜
(一) 林產物	畜
(二) 公私有林野面積	畜
(三) 公私有林野造林	畜
一二、電氣	畜
(一) 電燈	畜
(二) 街燈	畜
一三、瓦斯	畜
一四、大分縣殖產館	畜
一五、煙草販賣所	畜
一六、塩元賣捌所	畜

一七、商工會議所	畜
金融	
一、銀行預金	畜
二、銀行貸付高	畜
三、信用組合預金	畜
四、信用組合貸付金	畜
五、郵便貯金	畜
六、郵便爲替	畜
七、振替貯金	畜
八、簡易生命保險	畜
九、郵便年金	畜
一〇、郵便切手葉書類收入印紙賣捌高	畜
一一、私設質屋營業	畜
市政及議會	
一、議員	畜
二、市會及市參事會	畜
三、委員	畜

四、市吏員	畜
五、文書取扱件數	畜
財政	
一、負擔	畜
二、市稅類別	畜
三、市稅課率調	畜
四、市一般經濟	畜
五、特別會計溫泉費	畜
六、特別會計水道費	畜
七、財產表	畜
(一) 基本財產及積立金	畜
(二) 土地	畜
(三) 建物	畜

附錄	
一、歷代市長	一
二、歷代助役	一
三、歷代收入役	二
四、歷代市會議長	二
五、官公署	三
六、市内新聞社	三
七、興行物	四
八、名所舊蹟	五
(一) 別府八景	五
(二) 別府三勝	七
(三) 其他の名所舊蹟	七
九、溫泉案内	九
一〇、地獄巡り	一三
一一、來遊に關する相談	一四

別府市々勢要覽

沿革

東洋のナポリと謳はれ世界の樂土と讚へらるゝ我が別府も其の發展は比較的最近であつた。貝原益軒の豊後紀行に『別府は石垣村の南にあり町あり民家百軒許民家の宅中に温泉十ヶ所あり何れもきよし』と記されてゐる。之を現在の別府と比較すれば感慨深きものがある。

別府なる名稱に就いては王朝時代、別勅符賜田に指定せられ、此の別符田は田制の紊れと共に莊園私墾と同様になり郷村と並び稱せられ遂に地名に轉換したものと傳へられてゐる。

建久七年三月大友能直豊前豊後の守護職となり、以來四百年代々大友氏の統治する處であつた。文祿二年大友氏國除となり越えて慶長二年福原直高の領する所となつた。慶長四年八月以來細川忠興の管する所となり、徳川幕府時代幕府の直轄地として高松代官に依り支配せられた。明治維新の後別府村として日田縣に屬し日田縣は後大分縣となつた。明治十一年郡區町村編成法に依り速見郡に屬し、明治二十一年町村制の發布に依り自治体となり二十六年別府町となり三十九年には濱脇町を合併した。爾來町勢は次第に進展し内には市區改正、耕地整理、温泉改良、上水道敷設等の諸事

業を完成し、外には明治四十四年七月十六日、日豊本線別府驛の開通あり、大正九年大阪商船會社の別府港に繫船壁を施設するあり、海陸交通の便次第に完備するに隨ひ別府温泉の名は漸く喧傳せられ、浴客の増加に伴ひ外來者亦多く爲に人口は急激なる膨張を示し、大正九年の國勢調査人口數は二萬八千六百餘にして、明治三十九年濱脇町を合併せる當時の六千七百餘に比較すれば約四倍半に相當する。大正十三年四月市制を施行、昭和三年中外産業博覽會を開催し益々別府市の名を中外に弘め、遊覽都市としての施設も漸く完備した。而も四圍の狀勢は西北に發展するに至り、昭和十年九月隣接町村石垣村・朝日村・龜川町と合併し温泉政策の統一、遊覽施設の劃一、生産者對消費者の融合に依る大別府躍進の基礎を築いた。昭和十二年には國際温泉觀光大博覽會を開催し温泉の宣傳と觀光客誘致に努め大成功裡に終了した。かくて我別府市は發展の一路を驀進してゐる。

地 誌

瀬戸内海の白波が西に盡くる所、由布、鶴見の連峰を脊に負ひ、南に四極山脈を、北は國東半島に接し、豊後灣を展望する所、湯けむり、漂ふ泉都が世界に比なきわが大別府市である。

地勢は南西に高く四極山、小鹿山、石城寺山、等所謂四極山派は西に走り鶴見連峰に連り、南西部一帯は所謂山紫水明郷をなし、鶴見山にならぶ扇を倒にした様な美しい扇山と共に別府の風光を

増してゐる。鶴見連峰に源する朝見川、春木川、關の江川等東流して豊後灣に注ぎ、北西一帯は所謂地獄地帯をなし、海地獄、坊主地獄、血の池地獄など數多の地獄が各々特色ある熱湯、熱氣を吹き揚げるさまは實に凄絶である。別府の生命である温泉は地獄地帯に限らず谿間、山麓、海濱等到處に湧出し、現在湧出ヶ所二千五百餘、湧出量一晝夜三十萬石に達してゐる。而も泉質は極めて多様であり、鑛泉としての凡ゆる効用を具備してゐる事は温泉として正に理想的である。最近に於ける隣接町村の合併は温泉政策を統一すると共に生産者と消費者を融合し、物價を低下せしむるの結果を生じた。別府温泉の名は次第に喧傳せらるゝに隨ひ來遊客漸く多く、交通も亦發達し、陸には日豊本線に依り上りは小倉、門司を経て阪神、關東地方へ、下りは大分より宮崎、鹿児島へ通じ、亦海では商船により阪神地方或は中國諸港と交通し得る。世界周遊船の入港も亦歲と共に繁く、實際觀光地としての名聲は普く知らるゝに至つた。

土地

一、面積廣袤

面積	東廣	西	南	北	東經	北緯
積	六、七、方里	九、一、五、方里	二、四、方里	二、八、方里	一三度二分五秒	三度七分三秒

二、官民有地

官有地		民有地		民有地		民有地	
地目	積	地目	積	地目	積	地目	積
住宅地	八三、五七、三、五	市役所敷地	一三三、六三、三	道路敷地	四、〇六	墳墓敷地	三、七三
畑地	九三、〇〇三	學校敷地	一七、四七	墳墓敷地	三、七三	學校敷地	一七、四七
山泉	三、五、〇、〇三	火葬場敷地	二、五九	火葬場敷地	二、五九	火葬場敷地	二、五九
林地	三、七、七、〇	溜池	一〇三、五八	溜池	一〇三、五八	溜池	一〇三、五八
野地	一、九〇、四七、三						

氣象

昭和十二年度氣象表

種別	一月	二月	三月	四月	五月	六月	七月	八月	九月	十月	十一月	十二月	全年
平均氣溫	六、六	七、一	八、一	九、一	一〇、一	一〇、六	一〇、九	一〇、七	九、七	八、七	七、七	六、六	八、六
最高氣溫	一七、四	一八、四	一九、四	二〇、四	二一、四	二二、四	二二、四	二二、四	二二、四	二二、四	二二、四	二二、四	二二、四
最低氣溫	(-)一、三	(-)一、三	(-)一、三	(-)一、三	(-)一、三	(-)一、三	(-)一、三	(-)一、三	(-)一、三	(-)一、三	(-)一、三	(-)一、三	(-)一、三
總降水量	七、五	七、五	七、五	七、五	七、五	七、五	七、五	七、五	七、五	七、五	七、五	七、五	七、五
日照時數	一〇三、六	一〇三、六	一〇三、六	一〇三、六	一〇三、六	一〇三、六	一〇三、六	一〇三、六	一〇三、六	一〇三、六	一〇三、六	一〇三、六	一〇三、六
日照時數	三、三	三、三	三、三	三、三	三、三	三、三	三、三	三、三	三、三	三、三	三、三	三、三	三、三
平均風速	一、九	一、九	一、九	一、九	一、九	一、九	一、九	一、九	一、九	一、九	一、九	一、九	一、九
最多風向	W	W	W	W	W	W	W	W	W	W	W	W	W
平均氣壓	七、五、三、六	七、五、三、六	七、五、三、六	七、五、三、六	七、五、三、六	七、五、三、六	七、五、三、六	七、五、三、六	七、五、三、六	七、五、三、六	七、五、三、六	七、五、三、六	七、五、三、六
平均濕度	六、六	六、六	六、六	六、六	六、六	六、六	六、六	六、六	六、六	六、六	六、六	六、六	六、六

戸数	一、戸數及人口		計		一戸平均人口
	男	女	男	女	
全	一四、九	一四、三	二八、二	一、六	七、四
十二	一四、三	一四、三	二八、六	一、三	七、三
十一月	一四、三	一四、三	二八、六	一、三	七、三
十月	一四、三	一四、三	二八、六	一、三	七、三
九月	一四、三	一四、三	二八、六	一、三	七、三
八月	一四、三	一四、三	二八、六	一、三	七、三
七月	一四、三	一四、三	二八、六	一、三	七、三
六月	一四、三	一四、三	二八、六	一、三	七、三
五月	一四、三	一四、三	二八、六	一、三	七、三
四月	一四、三	一四、三	二八、六	一、三	七、三
三月	一四、三	一四、三	二八、六	一、三	七、三
二月	一四、三	一四、三	二八、六	一、三	七、三
一月	一四、三	一四、三	二八、六	一、三	七、三
全	一四、九	一四、三	二八、二	一、六	七、四

二、人口累年比較

年次	性別		本籍		入寄留	出寄留	其他	現	
	男	女	男	女				戸	口
昭和六年	一、九八二	一、〇八一	一、一〇五	一、一〇五	一四、一六四	三、二二六	七三〇	九、六三九	三、二八八
昭和七年	一、一〇五	一、一〇五	一、一〇五	一、一〇五	一四、五〇〇	三、四六七	四〇五	九、七九一	三、〇六五
昭和八年	一、一〇五	一、一〇五	一、一〇五	一、一〇五	一四、〇四七	三、二四七	三五六	九、九四二	三、九四九
昭和九年	一、一〇五	一、一〇五	一、一〇五	一、一〇五	一四、八二六	三、六三九	七四三	一〇、〇〇三	三、〇六四
昭和十年	一、一〇五	一、一〇五	一、一〇五	一、一〇五	一四、八六二	五、〇五四	一六三	一〇、〇〇三	三、三五六
昭和十一年	一、一〇五	一、一〇五	一、一〇五	一、一〇五	一六、二九〇	五、八五三	一三三	一〇、〇〇三	三、七〇〇
昭和十二年	一、一〇五	一、一〇五	一、一〇五	一、一〇五	一七、九一八	五、四一一	一三三	一〇、〇〇三	三、六六六

教 育

一、學 齡 兒 童

性別	就 業	就 學	計		猶 豫	免 除	計	合 計
			男	女				
男	三、六六	三、二四	四、〇六	三、九八	—	—	—	四、〇六
女	一、七六	八、六九	八、〇四	三、〇六	—	—	—	三、〇六
計	六、三三	一二、三三	一二、一〇	七、〇四	—	—	—	七、〇四

二、小 學 校

名 稱	學 級 數	教 員 數	學 平 均 級 數	性 別	兒 童 數						計	出 席 步 合	出 席 步 合						
					一 年 學	二 年 學	三 年 學	四 年 學	五 年 學	六 年 學				一 高	二 高				
北 小 學 校	一	二	五	女	九	八	八	八	七	八	—	—	—	—	—	—	—	—	—
野 口 小 學 校	三	四	五	女	一〇	八	一〇	九	一〇	八	—	—	—	—	—	—	—	—	—
南 小 學 校	三	三	五	女	二〇	九	一〇	八	九	九	—	—	—	—	—	—	—	—	—
蓮 田 小 學 校	一	三	五	女	七	八	八	八	九	六	—	—	—	—	—	—	—	—	—
西 小 學 校	一	三	五	女	九	八	八	八	八	七	—	—	—	—	—	—	—	—	—
石 垣 小 學 校	二	三	兒	女	三	四	三	三	三	三	—	—	—	—	—	—	—	—	—
龜 川 小 學 校	三	五	兒	女	七	七	八	七	八	六	—	—	—	—	—	—	—	—	—
朝 日 小 學 校	一	一	四	女	四	四	四	四	四	四	—	—	—	—	—	—	—	—	—
南 立 石 小 學 校	五	六	元	女	二	二	二	二	二	二	—	—	—	—	—	—	—	—	—
東 山 小 學 校	六	九	四	女	一	一	一	一	一	一	—	—	—	—	—	—	—	—	—
高 等 小 學 校	二	三	五	女	—	—	—	—	—	—	—	—	—	—	—	—	—	—	—
計	一七	二五	五	女	六三	六二	六三	六三	六三	六二	—	—	—	—	—	—	—	—	—

三、小 學 校 卒 業 兒 童 數

區 別	性 別	高 小 入 學	中 女 學 校 入 學	師 範 學 校 入 學	銀 行 會 社 其 他 就 職	家 事 從 事	其 他	男 女 計	計
蓮 田 小 學 校	一	三	五	九	五	六	—	—	九六、三一
西 小 學 校	一	三	兒	八	三	三	—	—	九六、一四
石 垣 小 學 校	二	三	兒	四	三	三	—	—	九七、四三
龜 川 小 學 校	三	五	兒	七	八	六	—	—	九六、一九
朝 日 小 學 校	一	一	四	四	四	四	—	—	九五、三六
南 立 石 小 學 校	五	六	元	二	二	二	—	—	九七、三三
東 山 小 學 校	六	九	四	一	一	一	—	—	九六、七六
高 等 小 學 校	二	三	五	—	—	—	—	—	九五、五一
計	一七	二五	五	六三	六二	六三	—	—	—

校名	設立年月日	年限	生徒數	職員			計
				校長	教諭	助教諭	
別府市男子青年學校	昭和十年四月一日	本科 研究科 二年	一八六	一	一	九	一八六
全 石垣青年學校	昭和十年五月十六日	普通科 本科男 二年	六	一	五	二	八
全 龜川青年學校	昭和十年四月五日	本科 研究科 二年	二九	一	三	二	七
全 朝日青年學校	昭和十年六月一日	全	一〇〇	一	五	二	九
全 東山青年學校	昭和十年五月二十五日	全	五五	一	三	一	六
別府高等女學校	女學校令ニ依ル	四ヶ年	五五	一〇	一六	三	二

七、高等女學校

校名	創立年月日	程度	修業年限	生徒數	學級數	職員			計
						校長	教諭	助教諭	
別府中學校	昭和八年七月五日	中學校令ニ依ル	五箇年	四三	一〇	一	一四	一〇	二

園名	園位置	園兒數		組數	保姆數	保育年限	滿期者
		男	女				
北幼稚園	北小學校內	一四	一四	六	八	一	一、八九六
南幼稚園	南小學校內	三	三	三	四	一	一、八九六
北幼稚園	北小學校內	七	七	三	四	一	一、八九六
計		二四	二四	一五	一六	二	一、八九六

五、中學校

六、青年學校

四、幼稚園

八、實業女學校

校名	別府市實業女學校
程度	本科高小卒業以上 研究科高女卒業以上
修業年限	三年
生徒數	二二
學級數	五
專任職員	五
員託	三

九、青年團

(一) 男子ノ部

名	稱	團員數	經費	費	市補助
野口	青年團	一〇五	四五	四〇	四五
北青	青年團	八〇	三〇	二〇	三〇
南青	青年團	一〇二	一六	一六	四〇
蓮田	青年團	七三	一八	一八	三三
西青	青年團	一〇九	一五	一五	三三
石垣	青年團	二五	五	五	三三
龜川	青年團	一五	五	五	三三

(二) 女子ノ部

名	稱	團員數	經費	費	市補助
朝日	青年團	一四	六	三〇〇	四九
南立石	青年團	一四	六	三〇〇	二六
東山	青年團	四	六	六	四九
野口	青年團	一五	一八	一八	一八
北青	青年團	八五	一六	一六	一八
南青	青年團	二五	一五	一五	一八
蓮田	青年團	八〇	一五	一五	一八
西青	青年團	一四	一五	一五	一八
石垣	青年團	一〇	一五	一五	一八
龜川	青年團	一〇	一五	一五	一八
朝日	青年團	一五	一五	一五	一八
南立石	青年團	八	一五	一五	一八
東山	青年團	九	一五	一五	一八

二、教育會

名稱	創立年月日	會員數	役員	事項	員計	經費
別府市教育會	大正十五年五月十日	五〇	會長 副會長 評議員 幹事	顧問	計	一、六〇〇

二、圖書館

(一) 藏書數

冊數	神學	哲學	文學	歷史	地理	法、統、社	商、工	數學	醫學	美術	辭書	兒童
二、七五	宗教	教育	語學	傳記	紀行	政、財	農、產	理學	衛生	諸藝	繪記	讀物
	五	二五	九五	四〇	一〇	三九	五	七	七	四七	一〇七	一四六

(二) 閱覽人員

閱覽人員	學生	內	官吏	教員	社會員	實業家	其他
一〇、〇五	九、五七	六三	四六	一、〇一九	一、〇三六	七、四	

(三) 閱覽書籍

閱覽人員	神學	哲學	文學	歷史	地理	法、政、社	商、工	數學	醫學	美術	辭典	兵事	兒童	月刊	官報	計
閱覽冊	宗教	教育	語學	傳記	紀行	經、統、產	理學	衛生	諸藝	雜記	兵事	讀物	雜誌	新聞		
三〇七	八八二、二二、八六	六七	一、〇六	一五	六〇	五九	九三	五九三、四三三、六四三、二六三、〇、〇五	六六四、四〇四、八七二、九〇二、五、八〇							

公益團體

一、日本赤十字社

佩有勳章者數	特別社員數	終身正社員數	正社員數	二等篤志	計
—	三	四六九	五六〇	—	一、〇二三

二、愛國婦人會

佩有勳章者數	特別終身維持會員數	特別終身會員數	特別年醴會員數	通常終身會員數	通常年醴會員數	計
六	四九八	二	六六	四〇	九六	二、五五七

三、國防婦人會

長松寺	海門寺	海雲寺	安國寺	寶泉寺
全	全	全	曹洞宗	臨濟宗
八幡區	海門寺濱區	南立石第二區	赤松區	南石垣
觀音寺	萬松寺	修福寺	本光寺	寶相寺
全	全	黃蘗宗	日蓮宗	曹洞宗
平野區	上野口區	河內區	南內區	火寶區

社會事業

一、救護

種別	世帯數	金額
醫生活助	一四	六、一五、七二
醫生助產	四三	一、二八、八四
醫生助產	一	一五、〇〇
醫生助產	三三	七、六三、五六
醫生助產	三三	三〇、〇〇
醫生助產	三三	七、六三、五六

二、行旅病人及行旅死亡人

種別	人員	金額
行旅病人	一七	七、五、八三
行旅死亡人	二六	三、六、一六

三、方面事業

委員數	取扱件數
生活扶助 金品給與	一〇
醫療助產 生業扶助埋	四六〇
葬兒童保護 相談指導	四〇
戶籍整理 其他	一元
職業紹介 家庭訪問	二二
計	一〇

四、職業紹介所

(一) 紹介取扱數

區分	性別	八年度	九年度	十年度	十一年度	十二年度
求人數	男	一、八八一	一、六〇四	一、九五四	一、八一六	二、七五一
	女	三、五六六	三、九三三	四、〇三四	四、三六一	四、四八八

種別	病名別	三、傳染病		計
		第一期	第二期	
中學校、小學校生徒及幼稚園兒童	腸スフス	女	男	五、三三三
	腸スフス赤痢	女	男	四、六八八
	疑似症	女	男	四、三六七
	赤痢	女	男	四、六八八
	疑似症	女	男	四、三六七
	パラスチデリヤ	女	男	四、四七九
	チフス	女	男	四、一七〇
	チフス	女	男	四、四七九
	チリヤ	女	男	四、一七〇
	猩紅熱	女	男	三、三六七
	流行性夏流行性腦膜炎	女	男	三、三六七
	流行性春流行性腦膜炎	女	男	三、三六七
	計	女	男	三、三六七

種別	病名別	三、傳染病		計
		第一期	第二期	
中學校、小學校生徒及幼稚園兒童	腸スフス	女	男	五、三三三
	腸スフス赤痢	女	男	四、六八八
	疑似症	女	男	四、三六七
	赤痢	女	男	四、六八八
	疑似症	女	男	四、三六七
	パラスチデリヤ	女	男	四、四七九
	チフス	女	男	四、一七〇
	チフス	女	男	四、四七九
	チリヤ	女	男	四、一七〇
	猩紅熱	女	男	三、三六七
	流行性夏流行性腦膜炎	女	男	三、三六七
	流行性春流行性腦膜炎	女	男	三、三六七
	計	女	男	三、三六七

五、埋火葬人員

種別	病名別	三、傳染病		計
		第一期	第二期	
中學校、小學校生徒及幼稚園兒童	腸スフス	女	男	五、三三三
	腸スフス赤痢	女	男	四、六八八
	疑似症	女	男	四、三六七
	赤痢	女	男	四、六八八
	疑似症	女	男	四、三六七
	パラスチデリヤ	女	男	四、四七九
	チフス	女	男	四、一七〇
	チフス	女	男	四、四七九
	チリヤ	女	男	四、一七〇
	猩紅熱	女	男	三、三六七
	流行性夏流行性腦膜炎	女	男	三、三六七
	流行性春流行性腦膜炎	女	男	三、三六七
	計	女	男	三、三六七

四、汚物掃除

種別	病名別	三、傳染病		計
		第一期	第二期	
中學校、小學校生徒及幼稚園兒童	腸スフス	女	男	五、三三三
	腸スフス赤痢	女	男	四、六八八
	疑似症	女	男	四、三六七
	赤痢	女	男	四、六八八
	疑似症	女	男	四、三六七
	パラスチデリヤ	女	男	四、四七九
	チフス	女	男	四、一七〇
	チフス	女	男	四、四七九
	チリヤ	女	男	四、一七〇
	猩紅熱	女	男	三、三六七
	流行性夏流行性腦膜炎	女	男	三、三六七
	流行性春流行性腦膜炎	女	男	三、三六七
	計	女	男	三、三六七

六、傳染病院

名	稱	所在地	敷地坪數		病室數	患者數	現者數	計
			敷地坪數	病室數				
別府市立避病舎		大字濱脇字鴨川二二二	九四	一四	二六			二

七、火葬場

名	稱	所在地	創立年月日	敷地坪數	火葬爐	取扱數
龜川火葬場	大字別府字新掛前	昭和十年六月二十一日	二五	二	八四	

八、醫事

名	稱	所在地	創立年月日	敷地坪數	火葬爐	取扱數
龜川火葬場	大字別府字新掛前	昭和十年六月二十一日	二五	二	八四	

計	消火栓		共用栓		專用栓	區分	栓數	戶數	使用料
	公設	私設	公設	私設	朝龜別 日川府				
	朝龜別 日川府	朝龜別 日川府	朝龜別 日川府	朝龜別 日川府	朝龜別 日川府				
六、一五五	一五 三三 一五	一 一五	一 一五	一 一五	三、五三三 三、八五五 九〇	一、七六八 一、七六八 一、七六八	一、六五八 一、六五八 一、六五八	一、六五八 一、六五八 一、六五八	一〇元 一〇元 一〇元
七、八九九	一〇元	一〇元	一〇元	一〇元	三、五三三 三、八五五 九〇	一、七六八 一、七六八 一、七六八	一、六五八 一、六五八 一、六五八	一、六五八 一、六五八 一、六五八	一〇元 一〇元 一〇元

四、給水

水道名	名稱	池數	池	太サ	二、用地及水管	
					送水管	配水管
別府市	貯水池	二	乙原貯水池	二、五五、六平方米	四、八〇〇*	六、八八、〇〇〇
全	瀘過池	七	新瀘過池	九、一六、六平方米	六、八八、〇〇〇	二、八五〇、〇〇〇
全	配水池	四	新配水池	五、三、四平方米	六、八八、〇〇〇	二、八五〇、〇〇〇
全	瀘過池	二	舊瀘過池	四、四、〇平方米	六、八八、〇〇〇	二、八五〇、〇〇〇
全	瀘過池	三	新瀘過池	三、七、〇平方米	六、八八、〇〇〇	二、八五〇、〇〇〇
全	配水池	二	舊配水池	二、〇、〇平方米	六、八八、〇〇〇	二、八五〇、〇〇〇
全	配水池	二	新配水池	三、〇、三平方米	六、八八、〇〇〇	二、八五〇、〇〇〇
全	配水池	二	舊配水池	一、六、九平方米	六、八八、〇〇〇	二、八五〇、〇〇〇

三、設備

五、一日使用水量及量水器

區別	給水總量 <small>立方尺</small>	一日使用水量			一人使用水量			量水器取付總ヶ數
		最多	最少	平均	最多	最少	平均	
別府	二、八三、二〇〇	九、三四五	六、三三〇	七、七〇七	二、六七一	一、八一	一、三〇	四、五、六
龜川	一八、二六八	六〇〇	三三三	三三三	一九〇	〇〇〇	二、〇〇	四、八、七
朝日	七〇、四〇七	三三三	九〇	一六〇	二、七〇	〇〇〇	一、一〇	一、七

溫泉旅客

一、溫泉數

溫泉名	所在地	泉質	入浴設備及施設	醫治效能	本年穿堀出願		本年穿堀許可		本年中所有權異動				
					公有	私有	公有	私有	公有	私有			
海岸天然砂湯	北濱	含食塩アルカリ性炭酸泉	砂湯、泉浴、冷水シャワー、休憩室	一般虛弱者、ロイマチス、神經痛、病後恢復期	三六	二、三三七	二、四四五	一	一四	一五	一	七	七

二、公設浴場調

田ノ湯	不老泉	竹瓦温泉	靈潮泉	靈潮泉蒸湯	楠温泉	濱脇温泉	濱田温泉	龜陽千人風呂	龜陽泉砂湯
田ノ湯	不老町	竹瓦町	港町	港町	楠本町筋	濱脇	龜川	全	全
含酸單純泉、硫黃泉	含炭酸單純泉、含鐵炭酸泉	含炭酸單純泉(鹽類泉)	含土類單純泉	含土類單純泉	含炭酸單純泉	含土類含塩泉	含土類塩類泉	塩類泉	全
泉浴、休憩室	並湯(泉浴、瀧湯)、高等温泉(泉浴、砂湯、瀧湯、蒸湯、家族湯、休憩室等)	砂湯、臥湯、泉浴、運動浴	砂湯、臥湯、泉浴	蒸湯、泉浴、休憩室	泉浴	並湯(泉浴、砂湯)、高等温泉(泉浴、砂湯、家族湯、休憩室)	泉浴、蒸湯	泉浴	泉浴、砂湯、蒸湯、瀧湯
諸瘡、皮膚病、胃腸病、婦人病、神經痛、ロイマチス等	胃腸病、皮膚病、腫物、ロイマチス、神經痛、新陳代謝病等	ロイマチス、神經痛、婦人病、新陳代謝病等	ロイマチス、神經痛、新陳代謝病、内分沁病等	咽喉諸症、ロイマチス、神經痛、關節強直等	疝癢、腫物、ロイマチス、神經痛、皮膚病、婦人病等	ロイマチス、神經痛、一般虛弱者、病後恢復期等	ロイマチス、神經痛、虛弱者、運動麻痺等	ロイマチス、神經痛、外傷、婦人病、虛弱者、萎黃病等	全

堀田東溫泉	全	全	全	全
四ノ湯	龜川	アルカリ性土類泉	泉浴、飲用	胃腸病、神經器麻痺、運動麻痺、外傷、神經痛、ロイマチス等
柴石溫泉	柴石	含鐵芒硝泉	灌湯、蒸湯、泉浴	虛弱者、皮膚病、肝臟病、便秘、神經衰弱、貧血症等
鐵輪蒸湯	鐵輪		蒸湯、泉浴、沐浴	ロイマチス、神經痛、關節強直、運動麻痺、咽喉諸症等
澁ノ湯	全	土類含有食塩泉 (含鐵酸性泉)	湯、砂湯、灌湯、蒸湯	虛弱者、病後恢復期、ロイマチス、神經痛、慢性胃腸カタル、貧血、腺機能性、神經衰弱等
熱ノ湯	全	含珪酸單純泉 含碳酸單純泉	泉浴、蒸湯	ロイマチス、神經痛、運動麻痺、消化不良、婦人病、神經系諸病等
地藏溫泉	明礬	含七類(硫黃)酸性泉	泉浴、蒸湯	慢性皮膚病、外傷(頑固ノ潰瘍)慢性下痢、婦人生殖器、慢性カタル等
鶴壽泉	全	土類硫黃泉 (含鐵硫黃泉)	泉浴、灌湯	全
藥師溫泉	全	含鐵硫黃酸性泉	泉浴、蒸湯、灌湯	皮膚病、筋肉疾患、咽喉諸症等
觀海寺高等溫泉	觀海寺	含碳酸單純泉 (中性塩類泉)	泉浴、飲用、休憩室、家族室	慢性胃腸病、ロイマチス、新陳代謝病、花柳病等
櫻湯、復興泉	全	全	泉浴、飲用	慢性皮膚病、頑固ノ潰瘍、消化不良、利尿痛風、慢性關節ロイマチス等
堀田溫泉	堀田	炭酸性硫黃泉	泉浴	慢性皮膚病、頑固ノ潰瘍、消化不良、利尿痛風、慢性關節ロイマチス等

三、市營溫泉一日入浴者數 (七歳以下ヲ除ク)			
堀田東溫泉	全	全	全
溫泉名	男	女	計
田ノ湯	1,030	1,035	2,065
不老泉	五七	四九〇	1,007
海門寺公園溫泉	四二	四〇八	八八九
竹瓦溫泉	二,一六八	二,七六二	五,〇〇〇
靈潮泉	一,七九〇	一,八四〇	三,六三〇
楠溫泉	二,〇六四	二,二二六	四,二九〇
濱脇溫泉	三,〇五六	三,四九九	六,五五五
濱田溫泉	六七五	六九〇	一,三六五
龜陽泉	五二六	四九九	一,〇二五
全砂、蒸、瀧湯	三三三	一四九	四八二
四ノ湯	八四八	一四〇	九九八
柴石溫泉	三六九	三五六	七二五
上澁湯	三三九	三〇二	六四一

種別	人員		種別	人員	
	人	員		人	員
貸間宿泊外人客數	八,〇二	八,〇二	電車乘降客數	三,四三〇	四,四八
邦人宿泊客數	五,四九二	五,四九二	自動車乘降客數	三,四三〇	四,四八
旅館宿泊外人客數	八,〇八五	八,〇八五	鐵道乘降客數	一,九〇	四,四八

六、觀光客移動調		種別		人員	
種別	人員	種別	人員	種別	人員
八月份	八,三三二	八月份	九,六五	八月份	五,九五
九月份	一五,四〇〇	九月份	八,七九	九月份	三,九九
十月份	一八,五〇〇	十月份	六,五〇	十月份	四,九九
十一月	三三,三六	十一月	六,三三	十一月	四,五五
十二月	七五,七九九	十二月	五,七一	十二月	三,三八
計	一八〇,八五	計	三三,六二	計	一四,七〇
一ヶ月平均	六四,四〇〇	一ヶ月平均	一,一三四	一ヶ月平均	一,二三八
昭和十一年平均	二,二二七	昭和十一年平均	三,四五六	昭和十一年平均	四〇〇
昭和十一年平均増減	四,六〇三	昭和十一年平均増減	二,九〇六	昭和十一年平均増減	一,八三七
十月平均増減	三,五四	十月平均増減	二,八八	十月平均増減	一,五
十一月平均増減	三	十一月平均増減	二	十一月平均増減	一
十二月平均増減	△	十二月平均増減	△	十二月平均増減	△

月別	種別		人員		人員		人員		人員		合計
	種別	人員	種別	人員	種別	人員	種別	人員	種別	人員	
一月	內地人	五,一四	外國人	七四	內地人	一,一九	外國人	一九	船	六九〇	六,九七〇
二月	內地人	五,六七	外國人	四九	內地人	一,五〇	外國人	二七	船	九三	五,六九
三月	內地人	六,一一〇	外國人	九七〇	內地人	一,五〇九	外國人	七九	船	一,二九九	七,五七
四月	內地人	一八,七七八	外國人	一,六四	內地人	一,六四六	外國人	一,六四	船	三,九三	一八,五五
五月	內地人	一〇,四九三	外國人	一,〇二	內地人	一,三九	外國人	一,〇九	船	二,六三	一三,〇四
六月	內地人	六,八〇二	外國人	八九	內地人	一,三三七	外國人	一,五九六	船	一,〇一九	六,六二
七月	內地人	三,六七五	外國人	九〇五	內地人	一,四〇五	外國人	一,四四	船	一,九四六	六,三四五
合計	內地人	一〇,一四	外國人	一,一四	合計	一,一四	合計	一,一四	合計	一,一四	一〇,一四

五、宿泊延人員月別調		種別		人員	
種別	人員	種別	人員	種別	人員
鐵輪湯	一七	鐵輪湯	三三	鐵輪湯	三三
上熱湯	四三	上熱湯	四三	上熱湯	四三
鶴壽泉	二六	鶴壽泉	二六	鶴壽泉	二六
藥師泉	二六	藥師泉	二六	藥師泉	二六
地藏泉	二六	地藏泉	二六	地藏泉	二六
堀田泉	四三	堀田泉	四三	堀田泉	四三
全東泉	三六	全東泉	三六	全東泉	三六
合計	一七	合計	一七	合計	一七

種別	府		東		龜		川	
	數量	金額	數量	金額	數量	金額	數量	金額
乘車賃金	八五、八五	八、五七	九、七九	九、八七	六、九六	六、九六	六、九六	六、九六
入場券	九、三五	五、八六	五、八六	二、九三	二、九三	二、九三	二、九三	二、九三
定期乘車券	六、三三	一、〇八	一、〇八	一、〇八	一、〇八	一、〇八	一、〇八	一、〇八
計	一〇一、一八	一五、五〇	一〇一、一八	一五、五〇	一〇一、一八	一五、五〇	一〇一、一八	一五、五〇
乘車賃金	八五、八五	八、五七	九、七九	九、八七	六、九六	六、九六	六、九六	六、九六
入場券	九、三五	五、八六	五、八六	二、九三	二、九三	二、九三	二、九三	二、九三
定期乘車券	六、三三	一、〇八	一、〇八	一、〇八	一、〇八	一、〇八	一、〇八	一、〇八
計	一〇一、一八	一五、五〇	一〇一、一八	一五、五〇	一〇一、一八	一五、五〇	一〇一、一八	一五、五〇
乘車賃金	八五、八五	八、五七	九、七九	九、八七	六、九六	六、九六	六、九六	六、九六
入場券	九、三五	五、八六	五、八六	二、九三	二、九三	二、九三	二、九三	二、九三
定期乘車券	六、三三	一、〇八	一、〇八	一、〇八	一、〇八	一、〇八	一、〇八	一、〇八
計	一〇一、一八	一五、五〇	一〇一、一八	一五、五〇	一〇一、一八	一五、五〇	一〇一、一八	一五、五〇

種別	府		東		龜		川	
	數量	金額	數量	金額	數量	金額	數量	金額
發送貨物	九、一四	九、一四	一四、四四	七、〇七	二、二九	九、九五	二、二九	九、九五
全手小荷物	一八、〇六	四〇、五七	一三、五五	三、七八	五、三三	三、〇〇	五、三三	三、〇〇
到着貨物	二六、一四	四〇、五七	一三、五五	三、七八	五、三三	三、〇〇	五、三三	三、〇〇
全手小荷物	四六、四一	二七、六八	七、五三	二、〇七	二、七五	二、〇七	二、七五	二、〇七
計	一〇〇、八〇	一〇七、二五	四七、五三	一三、七二	一〇、三九	一三、七二	一〇、三九	一三、七二
定期乘車券	六、三三	一、〇八	一、〇八	一、〇八	一、〇八	一、〇八	一、〇八	一、〇八
計	六、三三	一、〇八	一、〇八	一、〇八	一、〇八	一、〇八	一、〇八	一、〇八

種別	作付反別	收穫高	價格	一段歩收穫高	單價	五、農産物 (其ノ一)			
						小計	裸麥	大麥	合計
スライカ (西瓜)	三	一〇、六七〇	二、二四	四八五	二〇	五、五〇	一、九二	三、六二	七、二〇
カボチャ (南瓜)	五	一三、四〇〇	三、三六	四〇〇	一五	七、八四	二、六〇	五、二四	一、九二
シロウリ (越瓜)	八	一八、一六〇	六、二四	三三〇	二二	一、九二	一、九二	一、九二	一、九二
キウリ (胡瓜)	一四	三九、九〇〇	八、七六	三三〇	二〇	一、九二	一、九二	一、九二	一、九二
インゲンマメ (菜豆)	六	一七、六〇〇	八、六〇	七五	一〇	一、九二	一、九二	一、九二	一、九二
ソラマメ (蠶豆)	一六〇	一七、六〇〇	二、二二	一、一〇〇	一三	一、九二	一、九二	一、九二	一、九二
エンドウ (豌豆)	五	五、六〇〇	一、七六	一、〇〇〇	一五	一、九二	一、九二	一、九二	一、九二
合計	二七	一六、〇八	五、七、七〇	一、〇〇〇	一〇	一、九二	一、九二	一、九二	一、九二

區別	作付段別	收穫高(玄米)	價格	一段歩收穫高	單價	三、農業戸數			計
						自作	小作	自作兼小作	
陸稻	二四	一六三	五、七六七	一、〇〇〇	一三	一、三三	一、七五	三、〇一	九、四九〇
水稲	七、〇八	一五、九三	五二、八二	一、八八三	一	一、三三	一、七五	三、〇一	一〇、五五〇
糯	六、五九	一四、九五	四六、〇〇	二、二七六	一	一、三三	一、七五	三、〇一	九、五三〇
計	七、〇八	一五、九三	五二、八二	一、八八三	一	一、三三	一、七五	三、〇一	二、九九〇
合計	二七	一六、〇八	五、七、七〇	一、〇〇〇	一〇	一、三三	一、七五	三、〇一	二、九九〇

種別		樹	數	收穫	高	價	格	單	價
ミカン	(蜜柑)		二,二四五	五,九九四		二,〇九八			三,五五
ネーブル	(オレンジ)		一,〇七三	三,三二九		一,四四九			四,五
ナツミカン	(夏橙)		四,九五六	三,八〇五		九三			一,五
其他柑類			二,〇〇〇	六,九六五		一,七四一			一,五
ウメ	(梅)		三,九五	一七三		三,四六〇			一,〇

六、農産物 (其ノ二)

トウモロコシ	(玉蜀黍)		一五七	二六		二,九六六		八〇〇	九,五〇
ソバ	(蕎麥)		一五七	二二四		一,三六〇		一,四〇〇	一四,〇〇
チャマイモ	(甘藷)		五元	一四,八二二		一,〇九九		二八〇	〇
ジャガイモ	(馬鈴薯)		一五四	一〇,四九		三三〇		三三〇	〇
イチヂク	(黄麻)		一三四	五,三六〇		三,七五二		四〇	七〇
シチトウキ	(七島蘭)		四七	六,一一一		三,四一六		一三三	五
コンニャク			二三	四,一四〇		一,〇七六		一八〇	六
ハゼ			一九	二,二八〇		三,八八		一一〇	七
計			四,七七一			二,四,〇九九			

マクワウリ	(甜瓜)		二	五七〇		八六		一八五	五
ナス	(茄子)		一三三	九四,七〇		三,一五九		四〇〇	四
トマ	(蕃瓜)		四	二,一九五		三,三六一		二七五	一
生大根			四	二,三〇,五〇〇		三,四,七五		五〇〇	一
カブ	(蕪菁)		四	一四,八五〇		一,九三二		三三〇	一
ニンジ	(胡蘿蔔)		五	二〇,〇六〇		五,〇五		三三〇	一
ゴボウ	(牛蒡)		五	四,八〇〇		一七,支四		三〇〇	一
サトイモ	(里芋)		四	一四,五八〇		二四,九九		四〇〇	一
レンコン	(蓮根)		四	一六,一〇〇		六,四四〇		三〇〇	一
ネギ	(葱)		九	一四,四四〇		四,一五五		二六〇	一
タマネギ	(葱頭)		五	三〇,〇〇〇		五,一〇〇		四〇〇	一
キヤベージ	(甘藍)		五	二,三,六〇〇		三,〇六八		四〇〇	一
ツケナ	(漬菜)		三	二五,七六〇		一〇,二二		三三〇	一
大豆			三	二五		五,〇四〇		八〇〇	一
小豆			二	一八七		五,三三六		七五〇	一
アズキ	(粟)		二	二九		一,九三五		一,〇〇〇	一
キヌ	(藜)		四	三		二七		七〇〇	一

種別	製造戸數	職工數		數量	價格	額
		男	女			
モモ (桃)	七、二四			七、五九		四〇
ビワ (枇杷)	四、九六			三、四二		四〇
梨	四〇〇			一、七〇		四〇
柿	二、八八〇			一〇、三七五		一六
ブドウ (葡萄)	二、四〇〇			二、八三六		四〇
計	三、二四九			一四、三五三		四〇

七、農産物 (其ノ三)

種別	製造戸數	職工數		數量	價格	額
		男	女			
菓子製品	六戸			一〇八、一八〇		一六、二五六
製菓表、莫蔴花苳	四七			五九、五五四		
製茶	七七			二、八四六		
蠶繭 (春)	四			二、四〇〇		
蠶繭 (夏秋)	一五			一、三八		
計	一、三三九			八、二二六		

八、農會

年 度	會員數	職 員		經 費
		會 長	副 會 長	
昭和十二年度	三、九〇	一	一	九、五八三

九、水産物

種 別	被 用 者	業 者		種 別	數量	價格	單 價
		本 業	副 業				
(一) 水産業者	二六	男	二七	計	二二	二七	二六九
		女	五				
(二) 沿岸漁獲物	二六	男	二七	計	二二	二七	三三
		女	五				

種 別	數量	價格	單 價	種 別	數量	價格	單 價
サバ (鯖)	六〇	八五	一、一〇	カレヒ (鰈)	九〇	二、七四	二、八〇
ブリ (鱈)	二〇〇	四〇	二、三〇	イカ (烏賊)	六〇〇	二、三三〇	二、八〇
タビ (鯛)	一、〇〇〇	六、四〇〇	六、四〇	タコ (蛸)	六〇〇	三九〇	六、五

品目	數量	價額	品目	數量	價格	種別		計
						頭數	計數	
栗	四〇石	八〇〇円	成牛	六〇七	一六,三〇六	成牛	六〇七	一六,三〇六
棕	二七	二七	牝	二二	六〇〇	牝	二二	六〇〇
竹	二五	二五	計	七九	一六,九〇六	計	七九	一六,九〇六
柴	一八〇、六五〇斤	一、二六五	馬	二〇	一三、三二八	馬	二〇	一三、三二八
葦	一、二五〇斤	一、八七五	牝	九	一、三三四	牝	九	一、三三四
草	五八	九五	計	二九	一四,六六二	計	二九	一四,六六二
皮	二五	二七	成牛	一、一三三	一、一三三	成牛	一、一三三	一、一三三
皮	二五	二七	牝	一、〇一一	一、〇一一	牝	一、〇一一	一、〇一一
計			計	二、一四四	二、一四四	計	二、一四四	二、一四四
木炭(白)	一〇、九〇〇	一、四七	馬	一、一三三	一、一三三	馬	一、一三三	一、一三三
木炭(黑)	五、三〇五	一、三三	牝	一、〇一一	一、〇一一	牝	一、〇一一	一、〇一一
計			計	二、一四四	二、一四四	計	二、一四四	二、一四四

二、林野産物
(一) 林産物

(五) 屠

種別	數量	價格	單價	數量	價格	單價	種別	數量	價格	單價
雌	四、九一九	五、九四	一、三〇	六、三六、八七〇	一九六、四三	三	飼養戶數	六六		
雄	一、八四	一、八四	一、〇〇	一九六、四三	一九六、四三	三				
計	六、〇三九	七、七八	一、一五	六、三六、八七〇	一九六、四三	三				
雌	三、八	二七〇	八五	四、五〇	一、三六	三				
雄	二	二〇	一〇	四、五〇	一、三六	三				
計	五、〇	二九〇	五八	九、〇〇	二、七二	六				
種別	乳牛數	搾乳業者	數量	價格 <td>單價 <td>種別</td> <td>數量 <td>價格 <td>單價 </td></td></td></td>	單價 <td>種別</td> <td>數量 <td>價格 <td>單價 </td></td></td>	種別	數量 <td>價格 <td>單價 </td></td>	價格 <td>單價 </td>	單價	
乳	三元	六	六、七四	四〇、四〇	六〇〇	乳	六、七四	四〇、四〇	六〇〇	
種別	乳牛數	搾乳業者	數量	價格 <td>單價 <td>種別</td> <td>數量</td> <td>價格 <td>單價 </td></td></td>	單價 <td>種別</td> <td>數量</td> <td>價格 <td>單價 </td></td>	種別	數量	價格 <td>單價 </td>	單價	
乳	三元	六	六、七四	四〇、四〇	六〇〇	乳	六、七四	四〇、四〇	六〇〇	

八六,三六	天,九六	五,六	八四	一,三四〇	二,三四四	二,三七〇
四、大分縣殖産館						
開館日數	來觀人員	販賣輪旋高	受託試賣高	經	費	
三五六	七,五九	一,六〇,五八	八,三〇,四七	一七,九六七		
三、煙草販賣所						
煙草販賣所數	小賣人數	口	內地葉卷パイプ	計		
二〇九	二〇九	二二,六六,四	二,四九,八〇	五二,〇三,七		
元賣捌所數	小賣人數	賣上數量	賣上價額			
二	九七	四三,〇〇三	三五,九〇,八			
二七、商工會議所						
名	稱	創立年月日	選出議員	會頭	副會頭	常議員
別府商工會議所		昭和四年十月十日	三五	一	二	七
			顧問	所員數	書記	經費豫算
			三	一	四	一三,二八

金 融						
一、銀行預金						
行 數	前年繰越高	本年預金高	計	拂戻高	年末現在高	
七	八,六五,〇八一	四八,〇九三,六六,五	五四,七四七,七八,〇	四四,八九九,〇九,一三	九八九,六三,〇八	
二、銀行貸付高						
行 數	前年繰越高	本年貸出高	計	戻金高	年末現在高	
七	四,二六,三六六,八〇	三,六三〇,三三,三三	一六,七四七,七九,七	三,六四七,六〇,五六	四,〇九九,三八,六	
三、信用組合預金						
組合數	前年繰越高	本年預金高	計	拂戻高	年末現在高	
四	一,七五,九七,六一	四,七〇〇,三三,〇三	六,四四〇,二九,六四	四,五三二,七九,六	一,九〇七,三〇,〇	
四、信用組合貸付金						

組合數	前年繰越高	本年貸付高	計	戻金高	年末現在高
四	一、〇六、八九六 ^四	一、五三、三二八 ^四	二、五九、五〇四 ^四	一、六三、七五三 ^四	九七五、七九五 ^四

五、郵便貯金

局數	預	入	拂	戻
九	金 額	口 數	金 額	口 數
	三、七五、二〇二 ^四	一、九、六六九	三、三〇、三六八 ^四	六、七〇八

六、郵便爲替

局數	拂	込	拂	出
九	金 額	件 數	金 額	件 數
	一、四九〇、九〇、九六 ^四	七、八七五	二、四四、四二、九五 ^四	一〇、五六六

七、振替貯金

局數	拂	込	拂	出
九	金 額	件 數	金 額	件 數
	三、五〇、二〇、七 ^四	四、六八	八三、一四、四 ^四	八、七九

八、簡易生命保險

局數	前年未現在	新規契約	年末現在高
	金 額	金 額	金 額
	二、四四六、六三、七〇	一、〇一八、四〇、九〇	五、四七〇、〇五、四〇
	契約口數	契約口數	契約口數
	一、元二、元二	四、九六八	三、四四一

九、郵便年金

局數	前年未現在	新規契約	年末現在高
	金 額	金 額	金 額
	二、一五、三二、六六 ^四	一〇、九〇〇、五 ^四	一六、六三、七、五一 ^四
	契約口數	契約口數	契約口數
	二、三六	五	二、五〇

一〇、郵便切手葉書類収入印紙賣捌高

局數	切手葉書賣捌高	収入印紙賣捌高	計
九	二〇九、三二〇 ^四 元	七〇、九六、四 ^四 元	二八〇、三三〇、五 ^四 元

二、私設質屋營業

店數	前年ヨリ越高	貸	出	受	戻	流	質	年末現在
	金 額	口 數	金 額	口 數	金 額	口 數	金 額	口 數
	三、一〇五、六六 ^四	一、四三二、二六、三六〇 ^四	一、〇五〇	三、七五九 ^四	三、五、九三	七、七四 ^四	二、四九五	三〇、四九九 ^四
	貸	出	受	戻	流	質	年末現在	
	金 額	口 數	金 額	口 數	金 額	口 數	金 額	口 數
	一、四三二、二六、三六〇 ^四	一、〇五〇	三、七五九 ^四	三、五、九三	七、七四 ^四	二、四九五	三〇、四九九 ^四	三〇、四九九 ^四

國稅	一、五、〇四、一〇	一、八、三、〇	三、九、四
縣稅	三、四、三、三、二	二、六、四	六、一、四
市稅	四、九、八、四、〇	三、五、三	七、五、六
計	一、二、五、二、六、四、二	八、二、二	一、七、六、六

二、市稅類別

種別	稅額	種別	稅額
地租附加稅	三、〇、五、三	營業收益稅附加稅	六〇、七、九〇、二
特別地稅附加稅	六三、二、五	營業稅附加稅	三三、四、八
營業稅附加稅	三、九、七、二	特別稅埋立	二、五、七〇、六
雜種稅附加稅	二、七、三、六、三	免租地反別割	一、七、八、〇、〇、五
家屋稅附加稅	六、六、四、六	特別稅戶數割	四、九、八、四、六〇
計		計	

三、市稅課率調

地租附加稅	本稅一圓二付	市稅	六、六〇
-------	--------	----	------

營業收益稅附加稅	本稅一圓二付	營業稅附加稅	〇、〇、七、〇
特別地稅附加稅	本稅一圓二付	特別稅埋立	〇、〇、〇
家屋稅附加稅	本稅一圓二付	免租地反別割	〇、〇、〇
營業稅附加稅	全	特別稅戶數割	一、〇、〇、〇
全遊覽所、遊技場、置屋稅	全	計	一、一、〇、〇
雜種稅附加稅	全		一、〇、〇、〇
市場、蓄音器、傭婦、農業專用車	全		一、〇、〇、〇
觀覽稅	全		一、〇、〇、〇
遊興稅	全		一、〇、〇、〇
取得稅(家屋船舶)	全		一、〇、〇、〇
全(土地)	全		一、〇、〇、〇
演劇、興行、鑛泉、藝妓、自動車稅	全		一、〇、〇、〇
電柱稅	全		一、〇、〇、〇
其他稅	全		一、〇、〇、〇
特別稅埋立免租地反別割	一反步平均		一、〇、〇、〇

部 時 臨 出 歲	
役所營業費	一、五〇〇
土木費	一、六八三
小學校營繕費	四、九三七
港灣調查費	一、〇〇〇
寄附金	四、〇〇〇
財產買入費	二六〇
訴訟費	七〇〇
鐵道案内所開設費	一、〇〇〇
計	一、〇〇〇
公團費	三、一九〇
都市計畫調查費	五、五〇〇
公債費	一〇六、七五八
繰戻金	三、四七〇
補助金	一六、八〇〇
雜支	三六、八三五
計	四八九、〇三三

五、特別會計溫泉費

入 歲	部 時 臨 出 歲
財產ヨリ生ズル收入	一〇、二六六
使用料及手数料	三、二八三
繰越金	三、一五九
雑収入	三、八五六
計	一六、五〇三
入湯	四、八一〇
湯附金	六、〇〇〇
計	一〇、四一〇
靈潮泉蒸湯費	九三二
鐵輪蒸湯費	五三三
豫備費	二、六〇〇
計	八、〇六五

部 時 臨 出 歲	部 常
雜支	九、七〇〇
溫泉改良費	一、九〇〇
臨時溫泉調査會費	七〇〇
公債費	一六、六六九
計	一六、六六九
繰戻金	八、三九二
計	三七、〇六〇

六、特別會計水道費

入 歲	部 時 臨 出 歲
使用料及手数料	二九、八八九
繰越金	二、一三三
計	一、五〇〇
水道費	三三、七五五
公債費	三〇、一六〇
雜支	四、一五九
計	一、五〇〇
補助金	一五、〇〇〇
計	一六七、五〇〇
豫備費	二、二八八
計	一、五〇〇
取入口付替工事費	四、〇一八
會議費	一、五〇〇
計	五、〇一八

附

錄

魚市場	三九、五〇	三	三五、一〇
避病舍	三三、一〇	一	三六、三三
行旅病舍	四一、〇〇	一	九、〇〇
グラウンド建物	三三、三五	二	八五、二五
舊殖産館	四七、七五	一	四、七五
別府棧橋建物	四一、三五	一	六、〇〇
大分區裁判所	七、三三	一	六、〇〇
別府出張所建物	一七〇、七五	一	六、〇〇
屠場	二二六、四	一	二五、七〇
火葬場建物	二二六、四	一	二五、七〇
公會堂	三九七、四〇四	三	二、八六、〇八五
計			
塵芥焼却場			
消防機器器具置場			
公會堂貸家			
貸家(源左衛門尻)			
井上侯記念館			
元避病舍			
貸家(古市)			
鐵輪巡查駐在所			

一、歴代市長

順位	氏名	就職年月日	退職年月日	備考
一代	大木 俊輔	大正十三年四月一日	大正十三年九月二十六日	職務管掌
二代	神澤 又市郎	大正十三年九月二十六日	昭和三年五月二十八日	
三代	平山 茂八郎	昭和三年五月二十九日	昭和十年六月三日	
四代	小坂 登	昭和十年六月四日	昭和十年八月三十日	職務管掌
五代	永野 清	昭和十年八月三十日	昭和十年九月八日	
六代	小野 廉	昭和十年九月二十二日	昭和十三年四月十一日	

二、歴代助役

順位	氏名	就職年月日	退職年月日	備考
一代	笠置 雪治	大正十三年十月十一日	昭和三年十月十日	
二代	藤井 文雄	昭和三年十月十六日	昭和七年八月二十九日	
三代	相良 律藏	昭和七年十月五日	昭和十年十二月二十一日	
四代	猪俣 喜藤	昭和十一年三月十七日	昭和十三年七月十九日	

三、歷代收入役

順位	氏名	就職年月日	退職年月日	備考
一代	永井相次	大正十三年十月十一日	昭和三年十月十日	
二代	藤澤德三	昭和三年十月十八日	昭和七年十月十七日	
三代	原龍橋	昭和七年十月二十二日	昭和十一年十月二十一日	
四代	末綱文生	昭和十一年十二月十六日		

四、歷代市會議長

順位	氏名	就職年月日	退職年月日	備考
一代	山田耕平	大正十三年六月二十八日	大正十五年七月八日	
二代	高橋欽哉	大正十五年七月八日	昭和三年六月十九日	
三代	山田耕平	昭和三年六月二十九日	昭和七年六月二十日	
四代	川野直吉	昭和七年七月一日	昭和十一年六月二十日	
五代	森八治	昭和十一年七月六日	昭和十三年八月十八日	

五、官公署

名	稱	番電話	位置	名	稱	番電話	位置
別府警察署	松原泉町	一九六七	海門寺	大分縣殖産館	大分縣人役場	二五	濱脇埋立
別府府郵便局	竹瓦	二〇〇〇	竹瓦	別府市役所	別府市役所	二〇〇〇	秋葉通四丁目
竹瓦郵便局	行合町	二〇〇〇	行合町	別府商工會議所	別府商工會議所	二〇〇〇	濱
行合町郵便局	濱脇	二〇〇〇	上ノ町	福岡專賣局別府煙草販賣所	福岡專賣局別府煙草販賣所	二〇〇〇	富士見通
濱脇郵便局	流川	二〇〇〇	流川通八丁目	京都帝大溫泉火山研究所	京都帝大溫泉火山研究所	七三〇	原區
流川八郵便局	龜川	二〇〇〇	龜川町	大分縣立治療院	大分縣立治療院	三〇〇	朝見
龜川郵便局	鐵輪	二〇〇〇	鐵輪	大分區裁判所別府出張所	大分區裁判所別府出張所	一五〇	中濱通七丁目
鐵輪郵便局	觀海寺	二〇〇〇	觀海寺	九大溫泉治療學研究所	九大溫泉治療學研究所	二二四三	鶴見
觀海寺郵便局							

六、市内新聞社

を滿眸する眺望は古來幾多の詩歌に詠ぜられてゐる。

【東 公園】 別府の南部、高崎山に連なる一帯の丘陵で、金比羅山を中心としてゐる。脚下に泉都の大市街を展望し豊後灣の碧波に反映する國東半島を遠望し、西方はるかに由布鶴見の秀峰を仰ぎ見る景勝地で四季の行樂に適し附近には古來百穴と稱する古墳及北西には河鹿なく河内谷と云ふ溪谷がある。

【日出城下海岸】 別府灣頭の景勝地で別府より約三里、慶長六年以來の木下氏の舊城址である。城下一帯の海岸には幾百年の星霜を経た巨木老松が聳立し、灣内の波靜かに帆影のこゝかしこに浮遊する狀、わけても仲秋の月影映する金波銀波の眺は一幅の畫を見る様である。名物に城下鰯がある。又松崖寺の蘇鐵は日本一を以て誇るに足るもので現に天然記念物に指定されてゐる。

【由布仙境】 豊後富士と謳はるゝ靈峰由布の西に位する一大盆地で海拔約二千尺、風光明媚、溫泉も亦豊富である。別府を距る西方約五里、堀田溫泉を過ぎ鳥居峠を越せば途中廣漠たる城島原や神秘な猪の瀬戸等を過ぎ、此の仙境に一步を踏み入るれば靜寂の天地、雄渾の景觀は泰西の名畫を見る様である。鬱蒼たる巨木、神さびた六所權現、清泉湧出する若宮八幡、美しい金鱗湖、銀鱗湖とりわけ朝霧のかすむ由布は見逃せぬ美觀である。

【柴石溪流】 別府の西北約二里、柴石川の溪流に臨む幽邃境で往昔御朱雀天皇の皇太子親仁親王の御湯治遊ばされし地と傳へらる。附近に柴の化石の出づるに依り柴石の名を生じた。流るゝ靈泉に身を浸せば滾々たる溪流の音は蟬の啼聲と和し、さながら人外境にあるを覺ゆる。春の櫻、秋の紅葉も亦一入美しい眺めである。

〔二〕 別 府 三 勝

【内山溪谷】 別府西方約二里、鶴見連峰の伽藍嶽と扇山の間が存在する一大溪谷で蜿蜒一里餘、懸崖數千尺にして莊觀を極めてゐる。背後の山勢は急峻にして千古斧鉞の大原始林に接し、春夏秋を通じ鶯の聲を聞くことが出来る。殊に晩秋の紅葉は美しい眺めである。溪流中に溫泉の湧出する地があり、キャンプの好適地として知られてゐる。

【志 高 湖】 別府の西南方約二里、鳥居峠に近く、海拔二千尺の高原中に存する周圍約一里、湖面積の如き美しい湖水である。由布、鶴見の連峰を湖面に浮べ、春若草の萌出づる頃、水邊に牧牛の群のつどふ狀は夢見る如く、浮世の紅塵を絶つ仙境である。夏はキャンプに、冬はスケートに、近來清遊をなす人々が激増して來た。

【佛崎公園】 別府より南へ一里半、大分へ通ずる國道の途中にある小丘陵で海邊には奇巖怪石並び千古の縁を傳へる。(鶴の松)(龜の松)がある。丘上には無數の櫻樹を植ゑ、園内到的所風光に富み、わけても別府灣一帯の景觀は有名である。花時には來遊する人多く電車、自動車を増發してゐる。

〔三〕 其の他の名所舊蹟

【井上侯千手尊古の場】 別府驛の西南五丁、市公會堂の北側にあり、元治元年九月故侯爵が山口城

外袖付橋にて俗諺派の兇刃に撃たれし後別府に亡命し、若松屋主人松尾彦七及び俠客灘龜の仁俠に依り匿はれ創痍を養ふ傍ら維新の大業を劃策した所である。明治四十四年五月侯は再び別府に來り若松屋を訪ひ舊恩を謝し、四十七年前清伏せし室に入り往時を追憶して感慨に堪へず、直に筆を執つて「千辛萬苦の場」と書し之を楯間に掲げた由緒ある建物である。

【大 佛】 別府驛を距る西北十三丁の處にある釋迦像で高さ約八十尺、拇指の周圍六尺八寸東洋一の稱があるが。

【つゝじ園】 別府西方の郊外にあり園内全部につゝじを植え、閑雅にして幽邃、満開の際は美觀言語を絶する。

【山 水 園】 つゝじ園の西三丁の處、園内櫻樹多く林泉の配置、亭席の結構、高雅にして靜寂、蓋し泉都の名園である。

【鶴 見 園】 鶴見ヶ丘にある遊園地、面積五萬三千坪、園内には温泉プール、食堂、娛樂室、休憩室、宴會場等遊園地一切の設備を完備し特に歌劇は有名で九州の寶塚と謂れてゐる。

【ケーブル遊園地】 別府港棧橋より西十八丁、最短最急勾配の「ケーブルカー」に依つて到達する別府市街を一眸の内に收むる遊園地で、眺望絶佳、園内には展望温泉、劇場等がある。有名な乙原の瀧は南五丁の所にある。

【城島原高台】 別府の西方二里餘、由布鶴見の兩山に抱かれた海拔七百米の大高原で、空氣高燥にして眺望雄大、現に鐘紡經營の綿羊種牧場あり、一千餘の羊群が綠草を追ふて遊んでゐる。

【別府ゴルフ場】 別府の西北約四里、南端村にある、滑らかな高原の中に大規模の「ゴルフリンク」を設け清澄の空氣と遠望の雄渾さを以て人々の遊心をそよつてゐる。

【吉弘公園】 吉弘神社を取り入れた公園である。應長五年九月中旬大友義統の軍三千と黒田孝高の軍八千と石垣原を挟んで五日間に亘り激戦し、戦は大友軍に利なく勇將吉弘加兵衛尉統幸は殘兵二百餘人と共に奮戦しあはれ三十八歳を一期として自刃した。現在公園内にある一基の墓碑は僅か二百餘騎を以て黒田の大軍を實相寺山に追詰むる事前後五回、其の勇猛と忠烈を千載に傳ふるものである。

【鬼 の 窟】 龜川驛の南方十八丁の森の中に存する上代の墳墓とも傳へらるゝ石穴で高さ一丈餘窟口約八尺、深さ三丈餘、巨巖大石を疊んで築造し、窟の内は冷氣を覺え鬼氣人に迫るの感がする。

【聖人ヶ鼻】 市の北方の海岸中海中に突出した小松林で往昔一遍上人が之に船をつけ初めて九州の地を踏んだ處と傳へられてゐる。風光明媚にして現在別荘地となつてゐる。

九、温 泉 案 内

別府温泉と云へば鶴見山を中心とした方三里の地域内に在る別府、瀆脇、觀海寺、鐵輪、堀田、明礬、柴石、龜川、由布院、塚原の十湯、所謂海の温泉、山の温泉を總括的に稱したものである。之等の温泉は各々獨自の特徴を有し泉質は多種多様で海に山に或は丘に年中絶え間なく隨所に湧出して居る、試みに別府市内に於いて云ふならば湯口が約二千五百孔、湧出量が一晝夜に三十萬石と云

ひ、湯口が異ると同時に泉質が異ふから如何なる疾患にも適應する譯である。世界に温泉は多いが鐵道驛の洗面所に温泉が噴き溢れて居り、學校、諸官衙、公署、公會堂に至る迄温泉の設備があるのは恐らく別府温泉のみであらう。交通は至便、氣候は溫和、四時の風光は亦頗る明麗であるから避暑に、觀光に、療養に、人生の安息所として絶好の地である、この一大温泉郷の首都たる我が別府市は浴場旅館は云ふまでもなく娛樂機關、治療機關に至るまで一として備はらざるはなく、理想的の温泉地として世界にその名を印象付けて居る。

市内には公衆浴場が百三十ヶ所所有するがその内主なる浴場は左の如し。

【海岸砂湯】 海岸一帯の潮が退けば其の干潟には滾々として神代ながらの靈泉が湧出して居る、其處を僅か五六寸掘り下げて半身を暖砂に埋めて仰臥すれば暫時にして全身温まり上氣して顔に玉の汗がにじむ、寝ながらにして水平線上の彼方に浮出した四國の島々や、限りなく晴れ渡る青天井を眺めつゝ、寄せては返へす波の音に必ずや無我の境に誘ひ込まれる氣持は實驗した人でないと語り盡せない、現在市營の海岸砂湯は北濱海岸にあつて、泉質は含食塩アルカリ性炭酸泉でラヂウムを含有し殊に神経痛、リウマチスには卓効があるので天下一品の砂湯と云はれて居る。

【靈潮泉】 別府港棧橋の西側にある市營の大浴場で和風宏壯な平家の建物の中に砂湯、臥湯、泉浴が設けてある、泉質は含土類單純泉にして無色無臭、筋肉疾患に靈効がある。

【靈潮泉蒸湯】 靈潮泉の西に隣るモダンな浴場で蒸湯、泉浴等入浴設備の他に休憩室も有り、入浴を楽しむ人に好評を博してゐる、咽喉諸症、神経痛、リウマチスに特效がある。

【竹瓦温泉】 別府港の西北一丁餘に在る、階上に大廣間ありて入浴者の休憩室となし、泉浴、砂湯、臥湯運動浴の設備がある、泉質は含炭酸單純泉、リウマチス、神経痛に偉効があり昔から變も立つとて有名である。

【補温泉】 別府港の西兩四丁にある老樟樹の根もとから湧出する湯は明鏡の如く透明で泉質は含炭酸泉にして疝癩、筋肉疾患、腫物に奇効がある、明治維新の元勳井上馨侯が會て別府亡命中夜なく通つて其刀瘡を治せられたのは此の温泉である。

【不老泉】 別府驛を南に三丁の處に在る和洋折衷の三層樓で、浴後の展望は云はれぬ興趣がある。泉質は含鐵炭酸泉で神経系諸病、胃腸に特效があり、階上には休憩室、食堂、家族湯、瀧湯、蒸湯、砂湯等の設備がある。

【濱脇温泉】 東別府驛の北三丁にありて鐵筋混凝土の宏壯なる三階建築物、別府の代表的温泉である、無料温泉の外高等湯を有し氣持のよい大泉浴、砂湯、家族湯等の設備がある、泉質は含土類含塩泉でリウマチスによく屋上バルコニーは眺望絶佳にして浴後の散策によろしい。

【田の湯温泉】 別府驛の西南四丁にある、市内唯一の硫黄泉にして泉質柔かに肌觸りよく諸瘡皮膚病に特效があり高等温泉の設備もある。

【龜陽千人風呂】 市内龜川驛南方三丁を隔て階上大廣間ありて休憩、集會場等の設備も完備し泉質は鹽類泉で神経痛、リウマチス、外傷、婦人病等に卓効ある温泉で大浴槽の砂湯、瀧湯、蒸湯等も設備されてゐる。

【濱田温泉】 市内龜川驛南方二丁餘で泉質は含土類塩類泉でリウマチス、神経痛、虚弱者、運動痲痺等に効果顯著なるものがあり、蒸湯等の設備も有つて千人風呂と呼ばれ稱される龜川の公衆浴場である。

【鐵輪蒸風呂】 飄箆温泉と呼び稱せられる鐵輪温泉場の珍奇なる温泉である、傳説に七百年前八丁四方の大地獄であつた鐵輪を一遍上人が湯治、避暑、避寒に適する現在の鐵輪温泉場にしたものと傳へられる、上人は一字一石、法華經々文を書いた石を廣大なる地獄に投入し人畜に及ぼす危害を防ぎ、その地獄を利用して如何なる難病も治癒せしめ得る温泉場として薬師如來を安置し十六羅漢になぞらへた十六石の枕を並べ是に臥せて七百年來不滅の燈明を拜し蒸湯に依つて治癒する難病者は數知れずと云はれてゐる。

【鶴 壽 泉】 明礬温泉東部に在り、昭和十三年一月改築なした新装の浴場で皮膚病に特効の浴場の他、大瀧湯も有り、山の温泉の代表的な雰圍氣に包まれた、療養温泉場である、附近に別府名産湯の花の採取場が有つて、浴客の目を奪つてゐる。

【堀田温泉】 別府の西約四軒半、此處も皮膚病特効の山の温泉であつて、前に別府温泉郷の大景を控へ、眺望良く空氣又清澄の温泉場である。

【觀海寺温泉】 別府八景觀海寺高台に在り、鶴見ヶ丘の森林美を眼下に遠く、豐豫の島山を水天彷彿の彼方に眺め特に日の出の豪快さを拜するに良く、温泉は胃腸病に特効有り源泉の薬師堂に御詣りして御薬師様の下に沸く温泉を頂けば更に良く効くと云はれてゐる。

【柴石温泉】 龜川驛の西三軒別府八景柴石溪流に臨み、せしらぎの音に聞き惚れて溪流に沸く温泉に浸つて湯籠にうたれる塵外境、蒸湯泉浴場も有り、一日の清遊に好適の温泉場である。

此の外に、柳温泉、北町温泉、壽温泉、梅園温泉、老松温泉、紙屋温泉、二條泉、松壽泉、八幡温泉、日の出温泉、靈砂泉、的ヶ濱温泉、野口温泉、四ノ湯、御夢想温泉、澁ノ湯、鷲ノ湯、薬師温泉、地藏温泉等幾多の共同温泉浴場がある、多種多様の泉質を有し各々四百四病に特効がある。

二、地獄 巡り

別府温泉に來遊して必ず一度は行くものに地獄巡りがある、窪地から吹き揚げる沸き立ちたる熱湯や熱泥、熱氣の凄慘愉快は正に怪奇な目を眩らせるに充分である。左に主なる地獄を紹介しよう

【海 地 獄】 鐵輪温泉の西六丁に在りて其形状は恰も飄箆の如く廣さ八十坪の碧綠高熱の一大熱湯池と小壁を隔て、一千餘坪の湖水の如き噴湯井と併せて一晝夜の湧出量二萬石と云ふ。

【坊主地獄】 海地獄の西方六丁、灰色の熱泥が大小の坊主頭の形状をなし沸騰してゐる、此處は昔寺院の跡にして圓内坊と呼ばし惡徳坊主が邪怪貪慾にして飽くことを知らず一夜にして佛罰親面寺は忽ち陥没し地獄と化したと傳へらる、現在沸き上りては崩れる熱泥の坊主は此の破戒僧の苦患焦熱の地獄に喘ぐ様に似たるものがある。

【紺屋地獄】 坊主地獄の西北七丁にて明礬温泉の大地獄、熱湯池全面紺色の波紋を呈し煮え返へつて居る、試みに鶏卵を浸せば黒色に染まりて煮えるも一奇觀である。

【血の池地獄】 龜川驛を離る西南十五丁にして地獄の廣さは三百五十餘坪、全面朱紅色を帯び熱泉は沸騰して時々眞ツ赤に噴出して數間の血柱が立つ、素晴らしい美觀を呈するのである、この地獄の熱泥を以て染めし「血の池染」及「血の池焼」を産して名がある。
其他八幡地獄、無間地獄、鶴見地獄、白池地獄、鬼山地獄、竈地獄、鬼石坊主地獄、鐵輪地獄、龍卷地獄等がある。

二、來遊に関する相談

別府市役所に觀光課の設けがあつて便宜を圖ることに致して居り、又別府驛前の旅館組合、別府商工會議所等何れも聯絡があつて斡旋してゐる。

昭和十三年九月五日印刷
昭和十三年九月十五日發行

【非賣品】

發行所 別府市役所

印刷者 別府市南町八七番地
梶原君三

印刷所 別府市南町八七番地
東洋印刷社

不許複製