

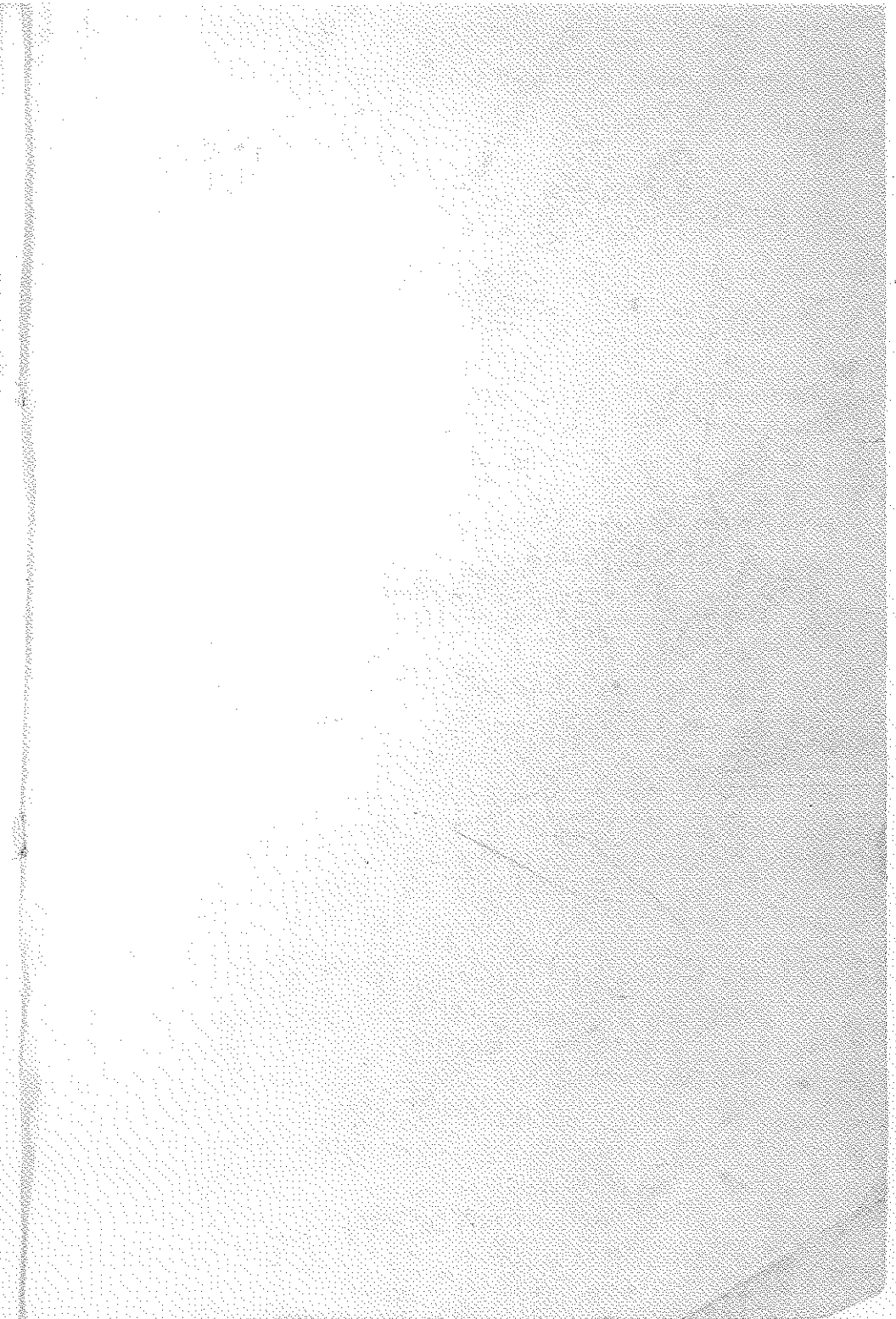
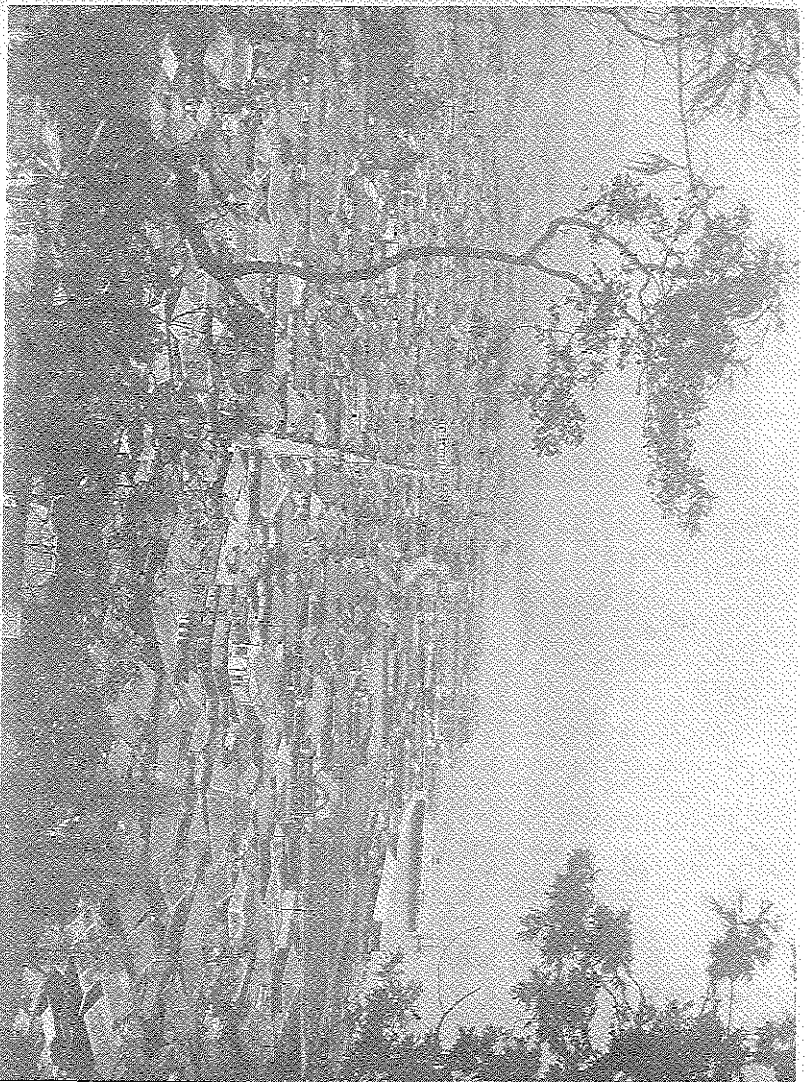
別府市勢要覽

昭和十一年調製



別府市役所

景 聖 市 府 別

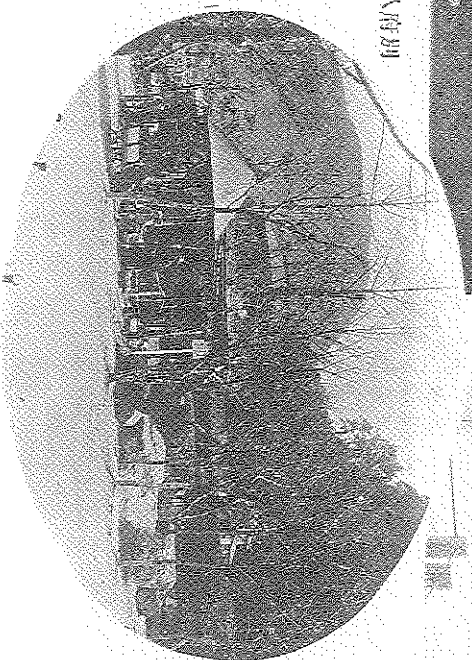




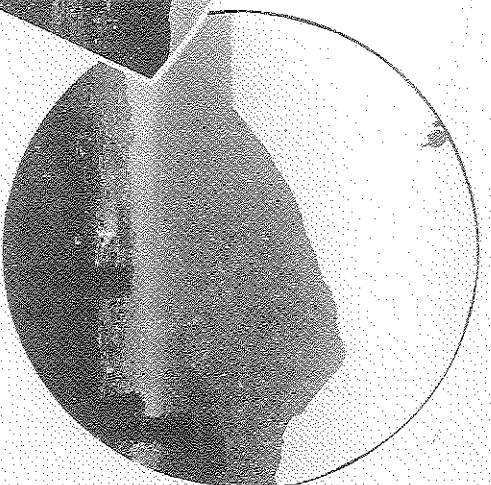
社神皇朝府別



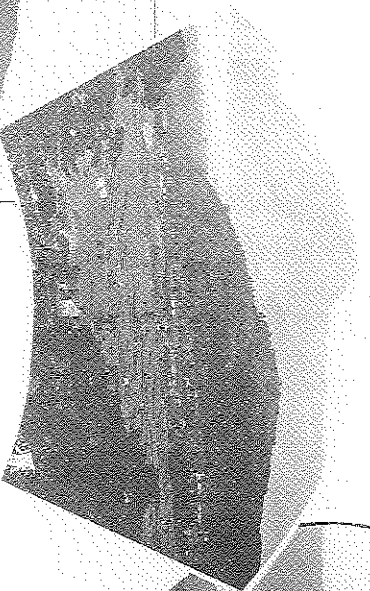
(靈朝) 郷仙布山・景入府別



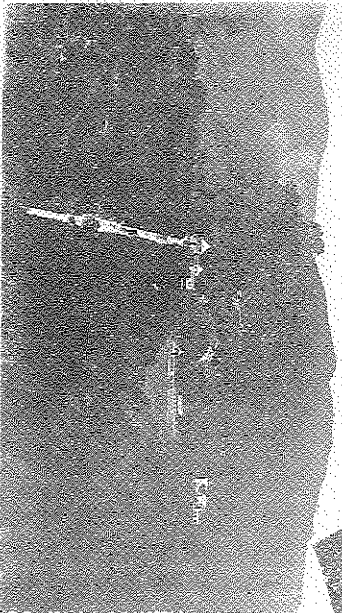
(園公脇濱) 園公東・景入府別



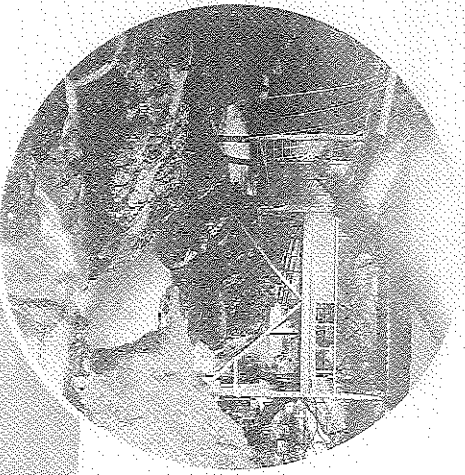
山喻高 · 景八存別



山寺相寶 · 景八存別



寺高原乙寺海觀 · 景八存別



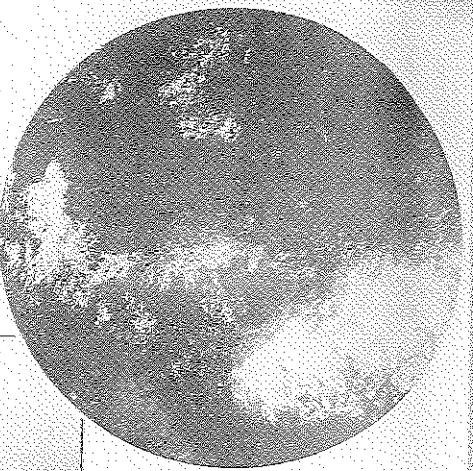
景八府別
流湊石梁



正見鶴・景八府別



岸海ノ下城出口・景八府別



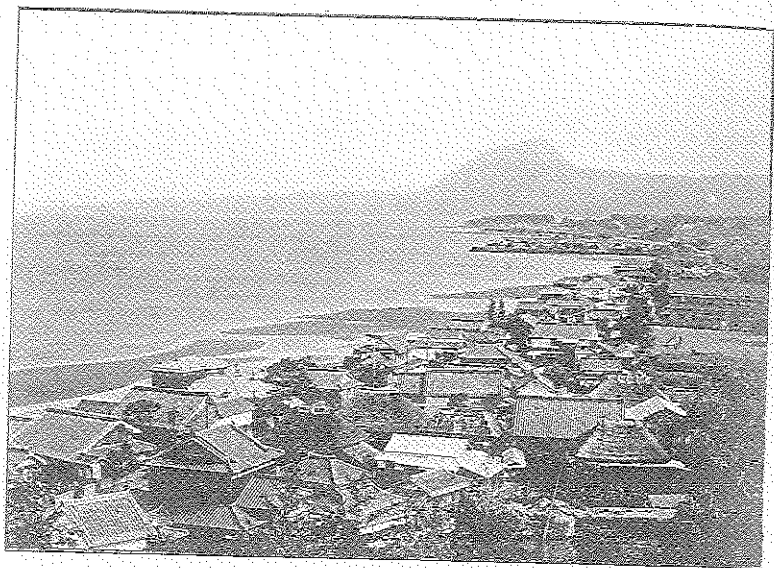
谷裏山内・勝三府別



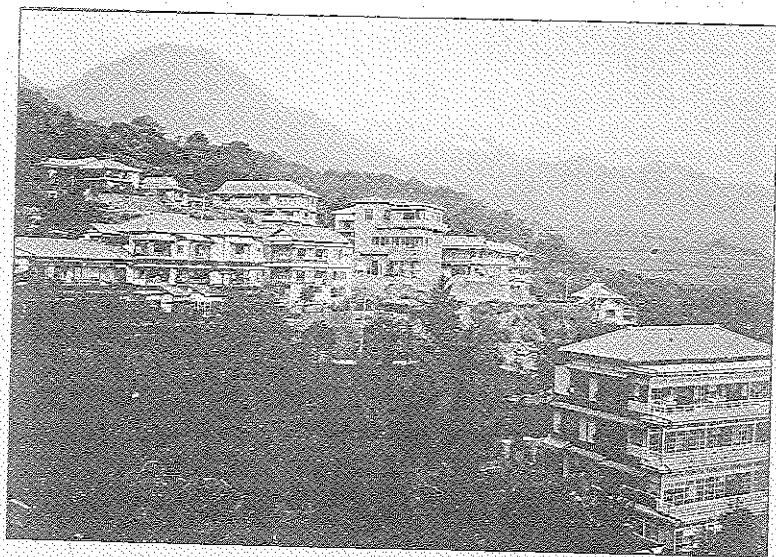
湖嘉志・勝三府別



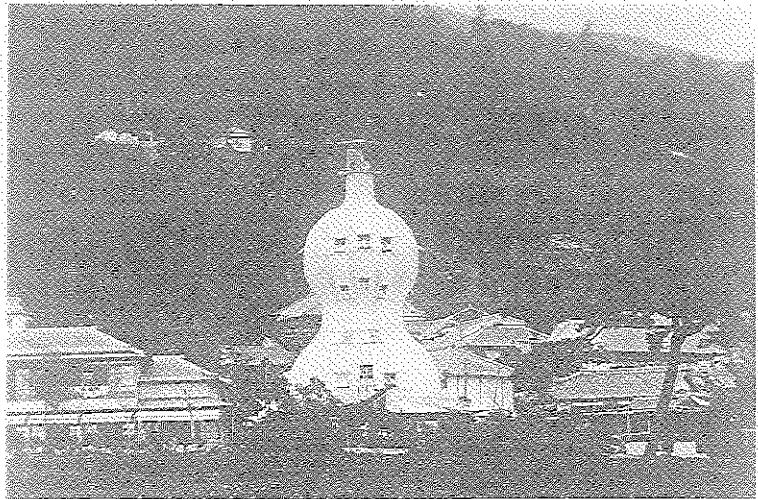
園公時仰・勝三府別



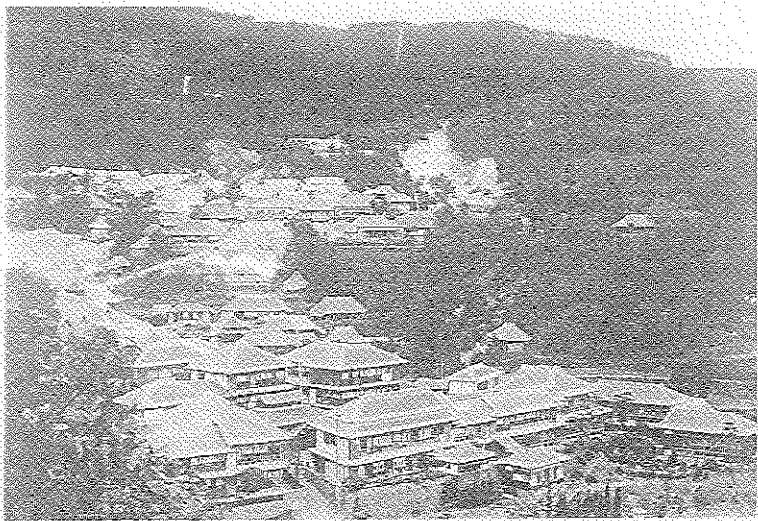
龜川全景



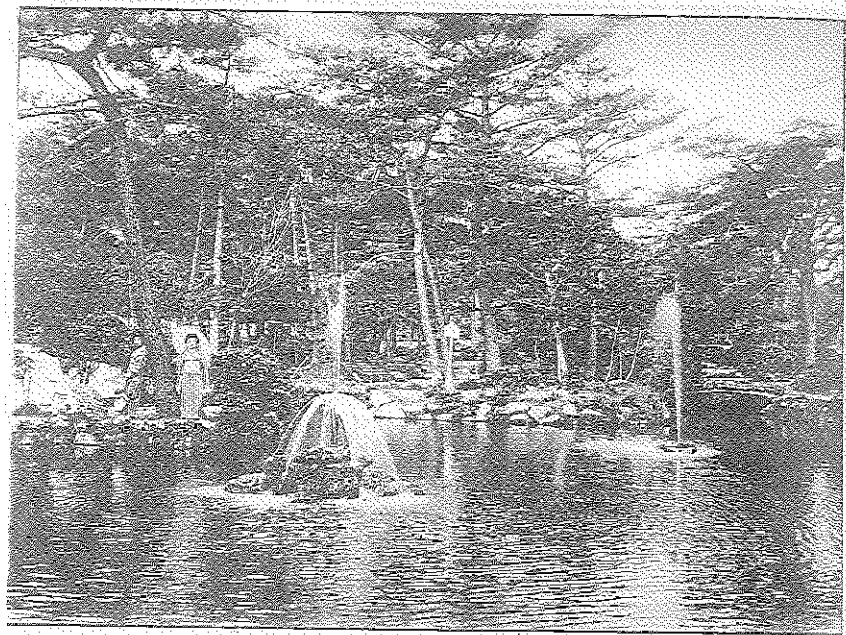
觀海寺



泉 温 輪 鐵



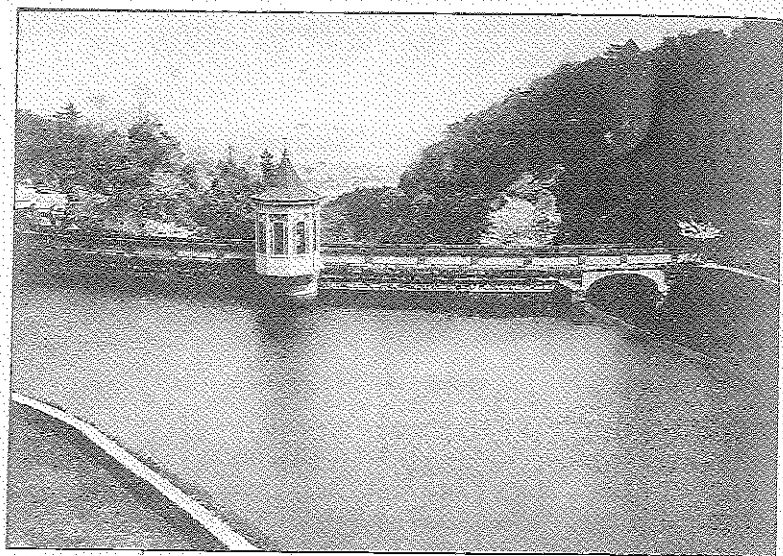
泉 温 馨 明



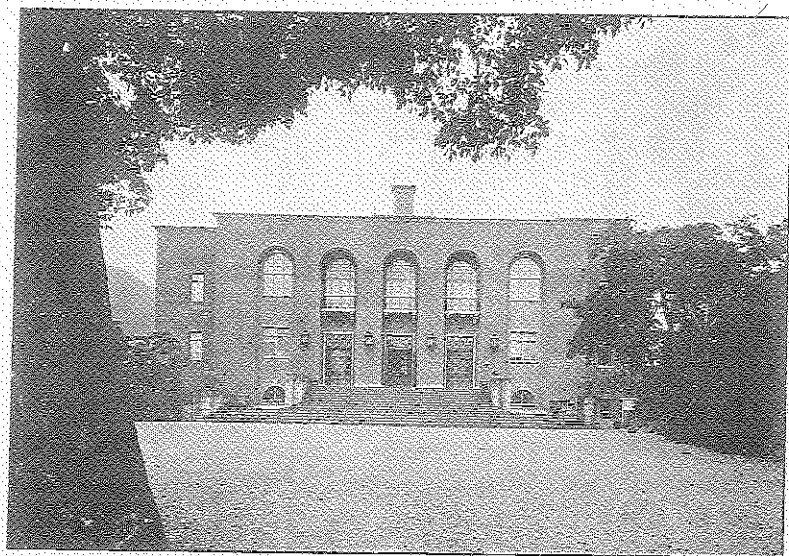
別府公園



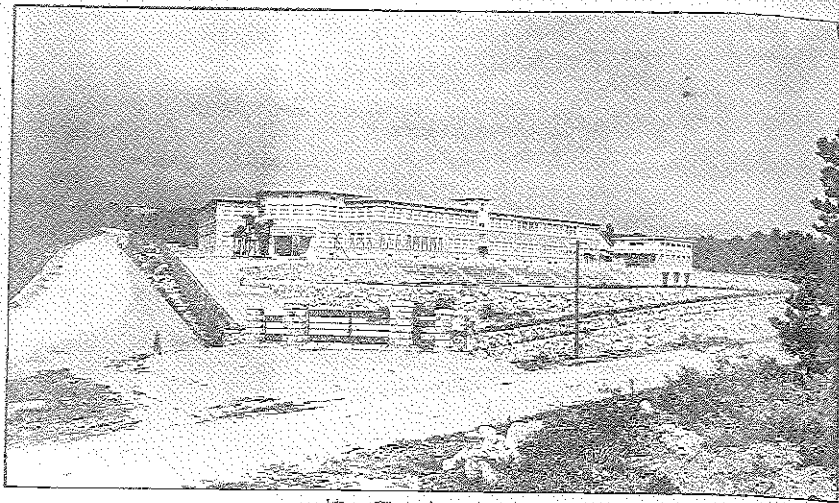
高等海岸天然砂湯



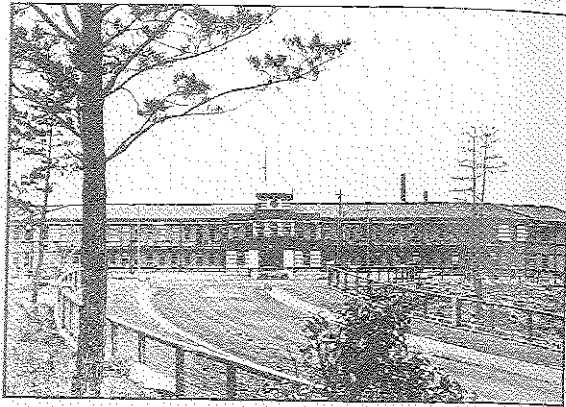
別府市貯水池



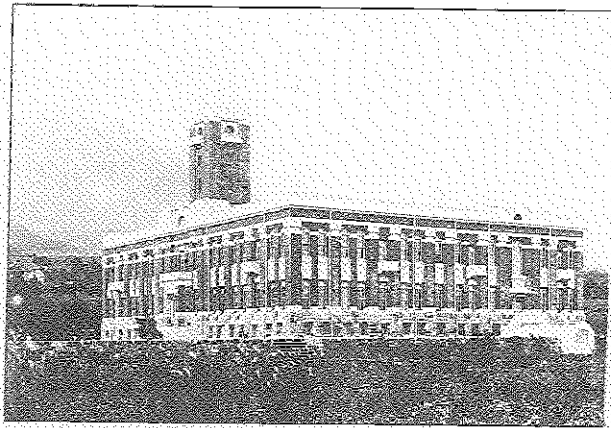
別府市公會堂



別府中學校

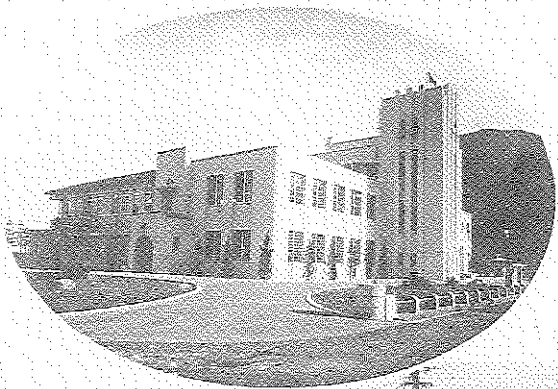


大九瀨溫泉治療所
研究所

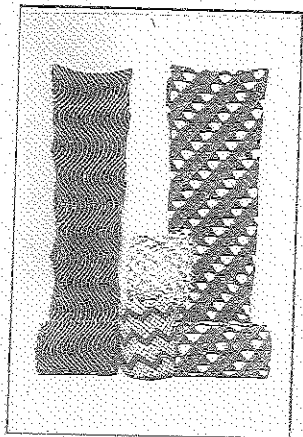


東京物理學研究所

大分縣殖産館



流川通リ全景



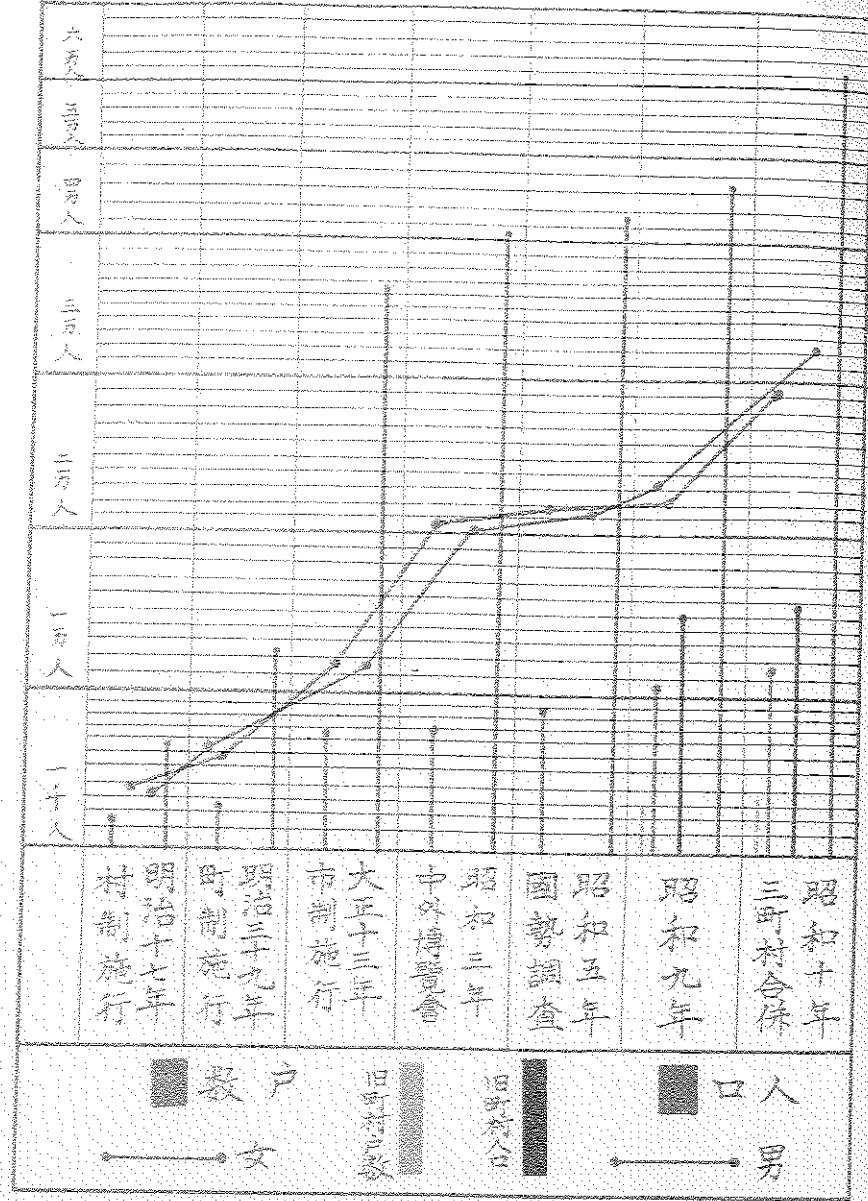
ちほし

主要物産



竹籠

現在戸口



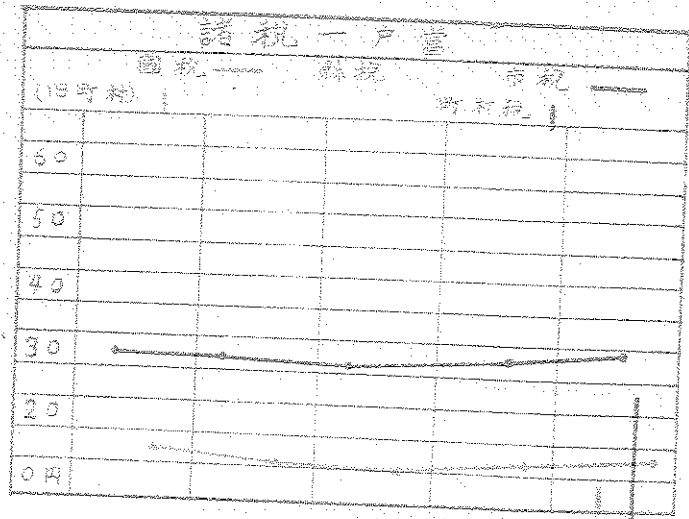
戸数
 旧町村戸数
 旧町村人口
 人口
 —●— 女 —●— 男

昭和十年度市費豫算 (並=旧町村豫算)

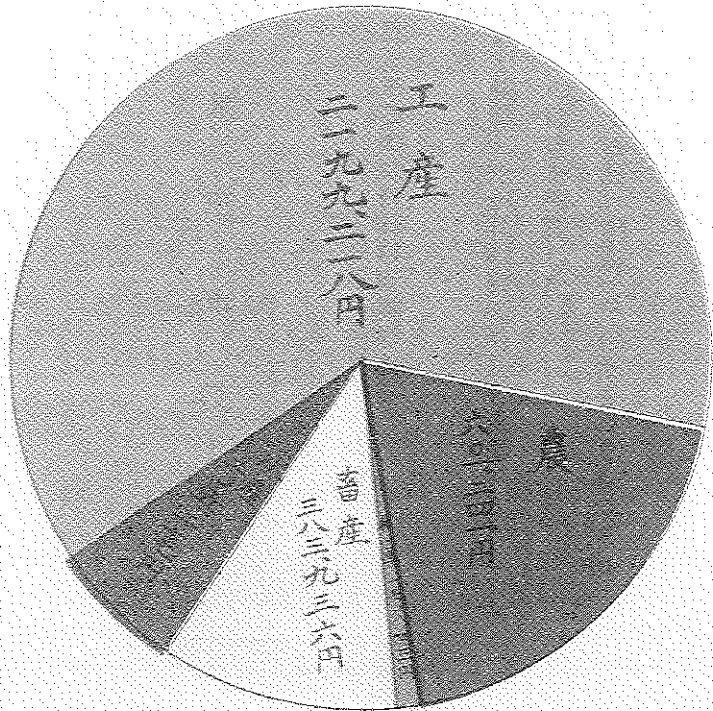
50万円	40万円	30万円	20万円	10万円	1万円	5千円	0円
歳入合計							
其他							
觀光費							
公園費							
勸業費							
衛生費							
社会事業費							
教育費							
土木費							
投湖費							
歳入合計							
其他							
市市税							
市町村税							
市債							
補助金							
国库金							
渡金							
使用料及手数料							
地租							
地租徴収金							

——旧別府市 —— 旧町村

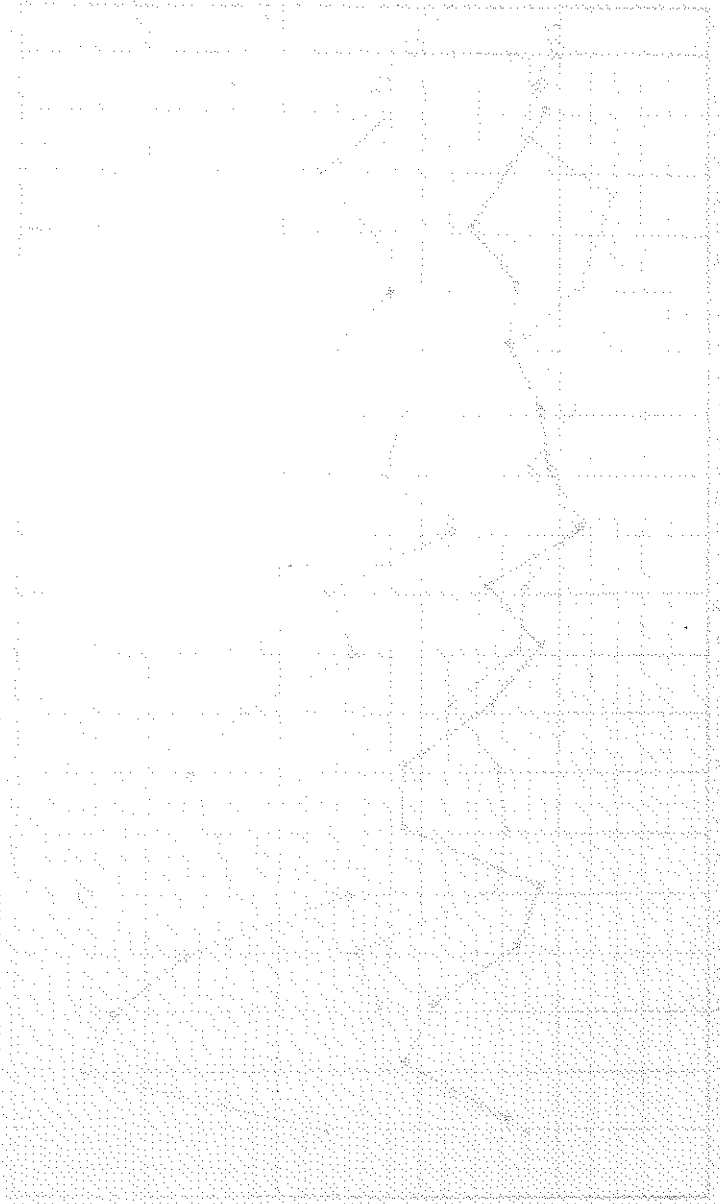




生産額



本町は、昭和二十一年の生産額は、前年比で、工業は、
 一、〇〇〇パーセント、畜産は、一、〇〇〇パーセント、農産は、
 一、〇〇〇パーセント、と、それぞれ、前年と、同様に、
 増加した。



凡 例

- 一、本書は別府市勢の一斑を知るの便に供するため編纂刊行したものであつて市役所主管外の事項も必要と認めたるものは之を掲載した
- 一、本書は主として昭和十年中の事實を掲載したが其の變遷消長を通覽する上に必要なるものは累年表とした
- 一、表中何年とあるは年曆調で何年度とあるのは會計年度調である

昭和十一年十月

別 府 市 役 所

九、墓 地……………三三

一〇、醫 事……………三三

一一、別府醫師會……………三三

一二、大分縣齒科醫師會別府支部……………三三

警 察……………三三

一、警 察……………三三

二、犯 罪 件 數……………三三

三、消 防 組……………三三

四、火 災……………三三

五、警察取締ノ營業者數……………三三

水 道……………三三

一、敷 設……………三三

二、用地及水管……………三三

三、設 備……………三三

四、給 水……………三三

五、一日使用水量及量水器……………三三

溫 泉……………三三

一、溫 泉 數……………三三

二、公設 浴場……………三三

三、市營溫泉一日入浴者數……………三三

四、入浴者毎時間調……………三三

都 市 計 劃……………三三

一、都市計劃街路……………三三

二、都市計劃區域内戸口面積人口密度……………三三

交 通、運 輸、通 信……………三三

一、道 路……………三三

二、橋 梁……………三三

三、船 船、車 輛……………三三

四、別府驛、東別府驛、龜川驛……………三三

1、乘 降 人 員……………三三

2、驛ノ收 入……………三三

3、驛ノ取 扱 貨 物……………三三

五、別府港乗下船人員及貨物……………三三

六、電 車……………三三

七、郵 便……………三三

八、電 信……………三三

九、電 話……………三三

一〇、電話事務従業員……………三三

産 業……………三三

一、生 産 物 價 額……………三三

二、工 業 物……………三三

三、農 業 戶 數……………三三

四、米 麥……………三三

五、農 産 物 ノ 一……………三三

六、農 産 物 ノ 二……………三三

七、別 府 市 農 會……………三三

八、水 産 物……………三三

1、沿 岸 漁 獲 物……………三三

2、水 産 製 造 物……………三三

九、別 府 市 水 産 會……………三三

一〇、畜 産 物……………三三

1、牛 乳……………三三

2、屠 殺……………三三

3、鶏……………三三

4、ア ビ ル……………六一

5、豚……………六一

6、家 兔……………六一

一、林 野 産 物……………六一

1、林 産 物……………六一

2、公 私 有 林 野 人 工 造 林……………六一

二、組 合、市 場、會 社 數……………六一

一、電 氣……………六一

1、電 燈……………六一

2、街 燈……………六一

四、瓦 斯……………六一

五、大 分 縣 殖 産 館……………六一

六、別 府 煙 草 販 賣 所……………六一

七、鹽 元 賣 捌 所……………六一

八、商 工 會 議 所……………六一

融……………六一

一、銀 行 預 金……………六一

二、銀 行 貸 付 高……………六一

三、信用組合預金	六
四、信用組合貸付金	六
五、郵便貯金	七
六、郵便爲替	七
七、振替貯金	七
八、簡易生命保險	七
九、郵便年金	六
一〇、郵便切手葉書類収入印紙賣捌高	六
一一、私設質屋營業	六
市政及議會	六
一、議 員	六
二、市會及市參事會	六
三、委 員	六
四、市 吏 員	六
五、文書取扱件數	七
財 政	七
一、負 擔	七
二、租稅課率	七

三、市一般經濟	七
四、特別會計溫泉費	七
五、特別會計水道費	七
六、財 產 表	七
雜	七
一、官 公 署	七
二、市内新聞社	七
三、興 行 場	八
四、家屋新築累年比較	八
五、旅客延人員月別表	八
六、名所舊蹟	八
七、溫泉案内	九
八、地獄巡り	九
附 錄	
別府市地圖	

治 革

別府は往古速見の濱又は速見潟とも稱へられた、王朝時代は豊後の國府の治下に屬し文治建久の頃鎌倉の所管に歸し大友左近將監能直は命を二豊の守護職として受け豊後に下りて歷世府内に城居し其の任國を統治した、大友氏世を襲ふこと二十二代其の間三百九十八年にして遂に亡滅した文錄二年豊太閤その地を治めて檢地の上功臣に領つたのである、當時別府は公領として日田布政所の管轄に屬し徳川時代に於て日田代官所の支配所となり代官所を大分郡高松村に設置し之を統轄した維新後の明治二年日田縣は支廳を此處に置き以て管内數郡村を統轄した、次いで豊後國內の諸縣を廢さるゝに至つて大分縣を大分郡府内に設置し管内を分ちて八大區となし速見全郡を第二大區として明治五年六月に會所を舊日田縣別府假出張所に設け二大區に亘る事務を處辨せしめたのである、明治六年三月に至りて大區會所を廢し各大區を小區に分ち用務所を別府に設置した、全十一年十一月郡町村を編成せらるゝに當り十五小區の聯合四ヶ村は各々一ヶ村として獨立し明治二十二年四月一日に町村制を施行し全時に濱脇は濱脇村、別府は別府村を設置し明治二十六年濱脇村を濱脇町に、別府村を別府町に、越へて明治三十九年四月兩町を併合して別府町と改稱した爾來鐵道の開通と共に船舶出入繁く中央都市を初め各地との交通は非常なる發達を遂げ別府温泉の名聲は一躍中外に宣傳せらるゝに於て外來客の住居するもの多きを加へ著しく人口稠密を呈し大正十三年四月一日を以て

市制を施行した其後十餘年の歳月を閲して四圍の狀勢は西北方面にその發展性を餘儀なくせしめ昭和十年九月四日速見郡石垣村朝日村龜川町の隣接三町村を併合し茲に大別府市を形成したのである

地誌

別府市は瀬戸内海の一基點であり東方別府灣の碧海に向ひ背後に由布、鶴見の秀峰を負ひ西北は速見郡豊岡町に續き東南は四極山脈に依つて大分郡八幡村及石城川村に接してゐる。地勢は北西より東南に低く朝見川、龜川町の關の江川の清流は市の南北兩端を縦貫して別府灣に注ぎ、市街は南北に沿ふて四通八達し風光明媚、四時の雅趣に富み恰も一幅の畫を展開するに似て居る。山河襟帶の形勢は良く氣候を調節し大氣清鮮にして溫和なるため避暑避寒更に四季の清遊に好適である温泉は山麓、谿間、海濱の別なく到る所に湧出し然かも酸性泉あり、單純泉其他鹽類、硫黃、炭酸等悉く湯の質が相異し鑛泉としての有ゆる効力を含備して居る、殊に海濱汀渚に湧出する砂湯の如きは別府温泉の代表的鑛泉であつて最も能く痼疾を醫するを以て知られて居る海に川に鮮魚あり陸に青菜ありて日常の食膳嗜好を満喫し物産亦豊富で物資の巢産地でもある、街道井然其局分市を経て宮崎、鹿兒島、熊本、北は小倉、門司を経て阪神、關東地方、更に異國の各地より自由を迅速に來遊するの便多く故に歳月と共に觀光浴客頗る増加して今や全く世界的泉都たるの形態内容を具備し市街は更に一段の伸展を測して居る

土地		面積		緯度	
一、面積廣袤經緯度		東	西	東	西
100°31'、73.0	六、五	二、四里	九、二五米	三三度二分五十六秒	三三度七分十二秒
二、地域ノ擴張		南	北	東	西
年次	區	面積	面積	面積	面積
明治二十六年	別府町	一五、八四、九二、二			
明治三十九年四月	濱脇町	六、四九、三四、三			
昭和三年三月	海面垣埋	一五六、四一、〇			
昭和十年九月四日	石朝龜川町	三、六九、七七、二			
全	全	一八、六〇、一〇、八			
		三、七五、三三、〇			
		一〇八、四九、六〇、五			

降霜 四月二日 十二月十一日 降雪 二月十二日 十二月十日

一、戶數及人口

戶數	本籍		寄居		計	一戶平均人口
	男	女	男	女		
三,五五二	三,四〇〇	一四,六六六	一六,二五〇	一七,九一八	六,三〇六	四,五八五

二、人口累年比較

年次	性別	本籍	入寄留	出寄留	其他	現	
						男	女
昭和六年	女男	一一,九八三 一三,〇八二	一四,六〇〇 一三,三二三	三,一三八 二,九三三	七,〇〇〇 四,〇〇五	九,六三九 三,二八八	三三,二八八 三三,〇六五
昭和七年	女男	一一,〇〇五 一三,一四三	一四,五二〇 一四,〇四七	三,四六七 三,二四七	五六一 三五六	九,七九一 三,四九七	三三,四九七 三三,六六七
昭和八年	女男	一一,〇四五 一三,〇六四	一四,八一六 一四,二四九	三,六三九 三,四三六	七四三 四一〇	九,九四二 三,〇四四	三三,九四五 三三,〇六四

三、大字別人口

別府臨垣石立	大	字	戶數	增加數	人口		計	增加數
					男	女		
鶴	昭和九年	男	一,一八四	一,〇三三	二,二一七	一,〇三三	三,二五〇	三,二五〇
鐵	昭和九年	男	一,三〇三	一,〇三三	二,三三六	一,〇三三	三,三六九	三,三六九
東	昭和九年	男	一,〇三三	一,〇三三	二,〇六六	一,〇三三	三,一〇〇	三,一〇〇
南	昭和九年	男	一,〇三三	一,〇三三	二,〇六六	一,〇三三	三,一〇〇	三,一〇〇
南	昭和九年	男	一,〇三三	一,〇三三	二,〇六六	一,〇三三	三,一〇〇	三,一〇〇
北	昭和九年	男	一,〇三三	一,〇三三	二,〇六六	一,〇三三	三,一〇〇	三,一〇〇
濱	昭和九年	男	一,〇三三	一,〇三三	二,〇六六	一,〇三三	三,一〇〇	三,一〇〇
立	昭和九年	男	一,〇三三	一,〇三三	二,〇六六	一,〇三三	三,一〇〇	三,一〇〇
石	昭和九年	男	一,〇三三	一,〇三三	二,〇六六	一,〇三三	三,一〇〇	三,一〇〇
石	昭和九年	男	一,〇三三	一,〇三三	二,〇六六	一,〇三三	三,一〇〇	三,一〇〇
見	昭和九年	男	一,〇三三	一,〇三三	二,〇六六	一,〇三三	三,一〇〇	三,一〇〇
輪	昭和九年	男	一,〇三三	一,〇三三	二,〇六六	一,〇三三	三,一〇〇	三,一〇〇

野	龜	內
計	田川	龜
	一三、五九六	七二四
	二九、三九六	一、五三三
	三三、九五〇	一、六二四
	六二、三四六	三、五〇三

四、人口動態

婚姻	離婚	出生	死亡	死産	入寄留	出寄留	人口千ニ對スル	出生率	死亡率	海外在留人
六三五	六三三	一、二六三	七九三	八三三	一、〇八一	二、六三三	二〇、三五四	二二、七四	一三〇	一〇七
男	女	計	計	計	計	計	計	計	計	計
一五〇	一〇七	二五七	二五七	二五七	二五七	二五七	二五七	二五七	二五七	二五七

五、職業別戸口

業名	本業	副業	本業従業者	副業従業者
農業	一、九五三	四三〇	五、五〇	四三九
水産業	二二九	八〇	五、三五九	一五〇
工業	一、五〇二	四三三	五、三五九	七五三

六、行政區名及世帯數

區名	世帯數	區名	世帯數	區名	世帯數	區名	世帯數
上野口	四七	梅園町	一八〇	南町下	一八四		
下野口	三九	北濱	一九〇	羽衣	一五		
富士見	三六	田ノ湯	三三	中濱	一三		
行合	四〇	不老	三三	此花	一四		
老松	一〇	中川	一〇	榮町	一六		
本町	五	吉南	七				
計	一、一八五	計	二、八〇四	計	四、一八六		
商業	四、二〇七	商業	六三三	商業	一七、九一〇		
交通業	五四	交通業	八〇	交通業	八三四		
公務自由業	一、二〇四	公務自由業	一九六	公務自由業	一、五二		
其他職業	一、五八〇	其他職業	八六一	其他職業	四、七六		
	一、九九三		一		一、九九三		
	一三、一八五		二、八〇四		三六、一九五		

園名	位置	園		組數	保姆數	保育年限	保育滿期者	區別
		男	女					
南幼稚園	南小學校內	八	六	三	—	—	—	市立
北幼稚園	北小學校內	七	七	三	—	—	—	市立
泉都幼稚園	市內本町	三	三	三	—	—	—	私立
眞愛幼稚園	市內不老町	七	三	三	—	—	—	私立
龜川幼稚園	市內龜川町	六	三	一	—	—	—	私立

校名	創立年月日	程度	修業年限	生徒數	學級數	校長	教諭	職員	書記
市立別府中學校	昭和八年七月二十一日	中學	三年	三〇〇	一〇	—	—	—	—
市立實業學校	昭和八年七月二十一日	實業	五年	三〇〇	一〇	—	—	—	—

校名	程度	修業年限	生徒數	學級數	校長	教諭	職員	書記
公立青年學校	青年	三年	一七三	五	—	—	—	—
別府市女子青年學校	青年	三年	—	—	—	—	—	—

校名	程度	修業年限	生徒數	學級數	校長	教諭	職員	書記
別府市男子青年學校	青年	三年	一三三	—	—	—	—	—
全石垣青年學校	青年	四年	六	—	—	—	—	—
全龜川青年學校	青年	二年	七	—	—	—	—	—
全朝日青年學校	青年	二年	四	—	—	—	—	—
全東山青年學校	青年	二年	三	—	—	—	—	—

校名	程度	修業年限	生徒數	學級數	校長	教諭	職員	書記
八、縣立高等女學校	高等	三年	一〇〇	—	—	—	—	—
九、私立女學校	高等	三年	四七	八	—	—	—	—

別府裁縫女學校 大正十五年九月一日 本科三年
 別府理容學校 昭和七年十一月十五日 研究科一年
 三六三 小學校卒業生徒
 三五五 高女卒業生徒
 一五

一〇、青年團

名稱	團員數	經費	市補助	名稱	團員數	經費	市補助
別府市聯合青年團	一九三	三五〇	二〇〇	石垣青年團	一〇〇	二八	二〇
野口青年團	一八三	三〇〇	三〇	龜川青年團	一五	七五	二〇
北青年團	一三〇	三〇〇	三〇	朝日青年團	一〇〇	一三	二〇
南青年團	一四〇	三〇〇	三〇	南立石青年團	五〇	三〇〇	二〇
蓮田青年團	一四三	三〇〇	三〇	東山青年團	五〇	一六七	三〇
西青年團	二〇〇	三〇〇	三〇				

一一、女子青年團

名稱	團員數	經費	市補助	名稱	團員數	經費	市補助
別府市女子聯合青年團	八五	二〇〇	一〇〇	石垣女子青年團	九六	二五	一〇
野口女子青年團	一五	三〇	一〇	龜川女子青年團	六	二五	一〇
北女子青年團	八五	二〇〇	一〇〇	朝日女子青年團	一三	六	一〇
南女子青年團	八三	二〇〇	一〇〇	南立石女子青年團	六	二〇	一〇
蓮田女子青年團	七	三〇	一〇	東山女子青年團	二〇	一〇	一〇
西女子青年團	五〇	三〇	一〇				

一二、少年團

一三、教育會

名稱	團員數	經費	名稱	團員數	經費
野口少年團	五	三〇	南少年團	三五	三五
北少年團	一五	三〇	蓮田青年團	三	三〇
龜川少年團	四七	三〇			

名稱	創立年月日	會員數	會長	副會長	評議員	幹事	顧問	計	經費
別府市教育會	大正十三年五月三十一日	三三	一	一	三	七	五	三五	一、五〇〇

一四、市立圖書館

1 藏書數調

冊數	神學	哲學	文學	歷史	地理	法統	社會	工商	數學	醫學	美術	辭書	兒童
二、三〇	九	三三七	七六三	四三	九七	三三七	三三	三三	五〇	五	九	九	七

2 閱覽人員及書籍別調

閱覽人員	內		外		書籍別
	學生	官公吏實業家婦人其他	書籍數	閱覽數	
六、〇七	一、〇三三	三二	一、六四三	二、〇六六	神學、哲學、歷史、地理、法統、社會、工商、醫學、美術、辭書、兒童
					宗、教、語、傳、紀、理、經、社、財、農、產、衛、藝、繪、記、讀、物
					八、七三三
					八、〇〇三、〇三
					八、六
					一、〇五九
					二、五
					九、四三
					四、六七
					一、三九

兵 一、徵兵檢查

本籍	甲種	第一乙種	第二乙種	丙種	丁種	備	戊種	計
一四	一五	六	一〇	六	〇	〇	〇	三六

二、徵集・延期・免除

現役	徵集	延期	免除	不明及疾病	疾病	徵集	免除	不明及疾病	疾病	徵集	免除	不明及疾病	疾病
七	六	三	三	一	二	三	一	三	三	三	三	三	三

三、壯丁教育程度並帶慮者

大學卒業高等學校卒	中學校卒業高等小學校尋常小學校	不就學	計	受檢人員	トラホーム	花柳病
一	八	六	三	三三	四九	二

四、徵兵人員及科別

社寺及教育

一、神社

名	稱	社格	位	置	名	稱	社格	位	置
八幡朝見	神社	郷社	大字	別府字朝見	天滿	神社	無格社	大字	濱脇字屋敷ノ脇
秋葉	神社	村社	全	字南町上	金比羅	神社	全	全	字金比羅下
愛宕	神社	全	全	字佛ノ塔	火男火賣	神社	縣社	全	南立石字鶴見丘
八坂	神社	全	全	字檢校	全	全	郷社	全	鶴見字火賣
秋葉	神社	全	全	濱脇字上ノ町	八幡龜門	神社	村社	全	內龜字龜山
住吉	神社	全	全	字松原	石垣	神社	全	全	南石垣字四郎丸
天滿	神社	無格社	全	別府字境	八幡石垣	神社	全	全	北石垣字諏訪本
溫泉	神社	全	全	字原	霧島	神社	全	全	東山字三角山
波止場	神社	全	全	字北町下	天滿	神社	全	全	鐵輪字宮園
天滿	神社	全	全	濱脇字赤野	全	全	全	全	龜川字野地
歲	神社	全	全	字歲ノ神	市姫	神社	全	全	字船頭町
明	神社	全	全	字田ノ口	三女神	神社	全	全	內龜字古市

二、寺院

名	稱	宗派別	位	置	名	稱	宗派別	位	置
御靈	社	村社	大字	野田字天神原	山神	社	全	大字	東山字宮ノ前
天滿	社	無格社	全	南立石字本村	溫泉	社	全	全	鐵輪字鬼山
生目	社	全	全	南立石字上向原	三島	社	全	全	鶴見字下森山
八幡	社	全	全	東山字尾越	稻荷	社	全	全	鶴見字宮添
寶滿	寺	天臺宗	大字	濱脇字堂ノ前屋敷	海門	寺	曹洞宗	大字	別府北町下
新普光	寺	淨土宗	全	別府字郷谷	高野	寺	眞言宗	全	字松原
崇顯	寺	臨濟宗	全	濱脇字上ノ町	長松	寺	曹洞宗	全	字田島
長覺	寺	眞宗	全	字長覺寺	本光	寺	日蓮宗	全	字南立田
西法	寺	全	全	別府字北町上	安國	寺	曹洞宗	全	濱脇字赤松
修顯	寺	黃蘗宗	全	濱脇字谷	海雲	寺	全	全	南立石字本村
高松	寺	全	全	別府字野口	常待	寺	眞宗	全	東山字長田
松音	寺	臨濟宗	全	濱脇字赤野	安樂	寺	全	全	寺ノ上
寶持	寺	全	全	別府字境	曹源	寺	臨濟宗	全	北石垣字寺ノ前

三、方面委員

委員數	救護申請		相談指導		保護療養		育兒獎勵		周旋介紹		戶籍整理		金品貸與		診療券交付		其他		計
	20	3	13	3	3	5	5	3	15	200									

四、養老事業

名稱	經營主體	會員數	職員		收容人員	經費	市助成金		
			主事	主婦					
別府養老院	養老婦人會	300	1	1	30	33	43	7,836,97	150

五、托兒專業

名稱	經營主體	職員	園長	保姆	園兒在籍	出席平均	經費	市助成金	備考
別府保育園 別府本願寺 二葉園	西法寺 佛教婦人會 別府本願寺	1	1	2	75	45	1,036	150	私立

市立職業紹介所

1. 紹介取扱調

區分	性別		五年	六年	七年	八年	九年	十年	計
	女	男							
求人數	2,143	1,709	2,143	1,707	2,900	3,566	3,933	4,034	19,670
求職者數	2,087	1,767	2,233	1,767	2,332	3,371	2,116	1,836	11,601
紹介件數	2,006	1,333	2,446	1,000	2,366	3,333	3,433	3,577	18,043
就職者數	683	608	1,266	808	1,103	1,608	1,733	1,877	8,667

5. 求人。求職。就職者職業別調

職業	求職者數		就職者數		備考
	男	女	男	女	
工業及鑛業	五三六	一三九	四八六	一八七	
土木建築	三三六	二二八	一九三	六六	
商業	八八五	三〇〇	五五五	一五八	
農林業	六	八	六	三三	
水産業					
通信運輸	五八	四〇	五五	三三	
戸内使用人	五三	二四八	一七八	八六七	
雜業	一九〇	二二六	二六四	一三〇	
計	一、九五四	四、〇三四	二、〇五九	二、二九三	
職業	男	女	男	女	
計	二、三三五	四、三〇三	二、六〇〇	三、〇三四	

3、求職者教育別調

性別	教育別	中等學校以上		其他		計
		男	女	男	女	
男	計	二三五	二〇八	一、六六〇	一、八六六	一、九〇五
女	計	二二五	二〇八	一、三六三	一、八六六	二、〇三四

衛生	一、定期種痘		二、トラホーム治療成績	
	第一期	第二期	第一期	第二期
期別	第一期	第二期	第一期	第二期
區別	第一期	第二期	第一期	第二期
要種痘人員	一、六〇三	一、二三五	一、六〇三	一、二三五
善感	九七	五七	九七	五七
不善感	一	一	一	一
檢診未了	二	三	二	三
未種痘	五	一	五	一
善感	一五	一五	一五	一五
不善感				
治療人員	三、五四八	三、二五六	三、五四八	三、二五六
受診人員	三、三四八	三、二五六	三、三四八	三、二五六
要檢診人員	三、六四二	三、三四八	三、六四二	三、三四八
治療人員	一、六〇三	一、二三五	一、六〇三	一、二三五
期末患者	七九	五九	七九	五九
トラホーム以外ノ患者	二、九四三	二、九四三	二、九四三	二、九四三
計	一、六〇三	一、二三五	一、六〇三	一、二三五

◇別府市水道課ニ市設消防隊ヲ置ク

四、火 災

火災度數	罹災棟數	罹災世帯數	被害價格	備 考
失火 放火 不審火				
一五 三 一	四	六	一六、八圓 全燒 半燒 六棟 三棟	考

五、警察取締ノ營業者數

營業別	員數	營業別	員數	營業別	員數
料理店	三七	代人	三	下宿	三
飲理店	四六	牛馬	七	清涼飲料水製造	三
質店	四三	藝妓	三	魚市場	三
遊藝場	四三	酌婦	四	獸肉販賣	三
技藝店	一三	娼妓	一〇	貸座敷	一〇
理髮店	一三	自動營業者	六	銃砲貯藏所	六
人力車	六				
計	二四				

氷雪卸賣店	二六	船舶荷取扱店	八
古物商店	五九	旅館	一〇
印刷及出版	二四	木賃ホテル	二〇
計	一〇九		

水道 一、敷 設

水道名	用途	工事別	着工年月日	竣工年月日	總工費	水源
別府市朝日	新設	第一擴張	昭和七年十月	昭和九年三月	八、四一圓〇三	湯山伏流水
別府市龜川	新設	第一擴張	昭和十年十月	昭和十年十月	二、四八圓三	松壽庵湧出水
別府市	新設	第一擴張	大正二年十一月	大正六年三月	三三、五〇圓	乙原瀧流水
		第一擴張	大正十五年二月	昭和三年三月	五〇、五〇圓	鮎返川流水

計	消火栓				共用栓				專用栓		區分	池數	戶數	使用料
	公設		私設		公設		私設		別府朝日					
	別府朝日	別府朝日	別府朝日	別府朝日	別府朝日	別府朝日	別府朝日	別府朝日						
五、七、六、四	一、五	四、五、〇	一	一、七、五	一、七	一、八、九	一、〇	一、〇、〇、六	三、三、〇、〇	三、三、〇、〇	三、三、〇、〇	三、三、〇、〇	三、三、〇、〇	六、二、一、二、九、〇
七、七、六、九			一	八、七	一、九、七、三	一、二、六、七	一、五	一、五、九、九	三、九、一、〇	三、九、一、〇	三、九、一、〇	三、九、一、〇	三、九、一、〇	四、一、二、九、〇
一〇、一、〇、一、〇					六、七、二、〇	三、六、六、八	四、四、〇、〇	四、〇、〇、〇	八、六、六、〇	八、六、六、〇	八、六、六、〇	八、六、六、〇	八、六、六、〇	八、六、六、〇

水道名	名稱	池數	池	太サ	備	
					別府朝日	別府朝日
四、給水	貯水池	三	乙原貯水池	一池	二、五、四、六平方	四、三、四米
	濾過池	七	鮎返貯水池	一池	九、一、八平方	六、八、八米
	配水池	三	新設濾過池	四池	五、九、三平方	二、八、五米
	濾過池	四	既設濾過池	三池	四、七、〇平方	
全別府市朝日	配水池	二	新設配水池	二池	三、八、〇平方	
全別府市朝日	濾過池	三	既設配水池	二池	二、〇、〇平方	
全別府市朝日	配水池	二	新設配水池	二池	三、〇、三平方	
全別府市朝日	濾過池	二	既設配水池	二池	二、八、九平方	

五、一日使用水量及量水器

區別	給水總量	一日使用水量			一日人使用量			總量水器取付數
		最多	最少	平均	最多	最少	平均	
別府	二、五五四、三八〇 <small>立方米</small>	九、三三〇 <small>立方米</small>	五、八七〇 <small>立方米</small>	六、九九九 <small>立方米</small>	〇、一九五 <small>立方米</small>	〇、一〇二 <small>立方米</small>	〇、四九九 <small>立方米</small>	四、三三三
龜川	一、四四、九八二	五三三	二四七	三六五	〇、一三七	〇、〇五四	〇、三三三	四〇〇
朝日	八、七五三	二六八	一六二	三五	〇、三五八	〇、一八八	〇、三三三	二〇

溫泉

一、溫泉數 (表中△印ハ鑛泉浚深出願及許可數ヲ示ス)

年	現在		本年穿堀許可ノモノ		本年穿堀出願ノモノ		本年所有權異動數
	公有	私有	公有	私有	公有	私有	
△三	一、二六三	一、二四五	一	一	三	〇	〇
△六	〇	〇	〇	〇	〇	〇	四六

二、公設浴場

溫泉名	所在地	泉質	入湯施設設備	醫治効能
-----	-----	----	--------	------

海岸天然湯	別府北濱	含食鹽アルカリ性炭酸水	砂湯泉浴、灌湯泉浴、休憩室	一般虛弱者、ロイマチス、神經痛、病後恢復期
海岸天然湯	龜川濱田	含食鹽アルカリ性炭酸水	砂湯、泉浴、休憩室	諸瘡、皮膚病、胃腸病、婦人病、神經痛、ロイマチス等
海岸天然湯	別府楠濱	含食鹽アルカリ性炭酸水	砂湯	胃腸病、皮膚病、腫物、ロイマチス、神經痛、新陳代謝病等
田ノ湯	別府湯	含炭酸單純泉、硫酸	泉浴、休憩室	病、婦人病等
不老泉	別府湯	含鐵炭酸泉	(並湯) 泉浴、蒸湯、家族湯、休憩室	病、內分泌病等
竹瓦溫泉	別府竹瓦	含炭酸純泉、鹽類泉	砂湯、臥湯泉浴	咽喉諸病、ロイマチス、神經痛、關節強直等
靈潮泉	別府港町	含土類單純泉	砂湯、臥湯泉浴	皮膚病、腫物、ロイマチス、神經痛
靈潮湯	別府港町	含土類單純泉	溫泉氣浴、泉浴、休憩室	ロイマチス、神經痛、一般虛弱者
楠溫泉	別府濱脇	含炭酸單純泉	泉浴	病後恢復期等
濱脇溫泉	別府濱脇	含土類食鹽泉	(並湯) 泉浴、砂湯、(高等溫泉) 泉浴、砂湯、蒸湯、家族湯、休憩室	

濱田 温泉	龜川濱田	合土類鹽類泉	泉浴、蒸湯	ロイマチス、神經痛、虛弱者、運動痲痺等
龜陽 泉	龜川	鹽類泉	泉浴	ロイマチス、神經痛、
千人 風呂			泉浴、砂湯、蒸湯	外傷、婦人病、虛弱者
砂陽 湯			瀧湯	萎黃病等
四ノ湯	龜川平田	アルカリ性土類泉	泉浴、飲用	胃腸病、神經器痲痺運動、痲痺外傷、神經痛、ロイマチス等
柴石 温泉	柴石	泉含鐵芒硝泉	泉浴、蒸湯、瀧湯	虛弱者、皮膚病、肝臟病、便秘、神經衰弱貧血症等
鐵輪心し湯	鐵輪		温泉、氣浴、泉浴	ロイマチス、神經痛、關節強直、運動痲痺、咽喉諸症等
滋ノ湯	鐵輪	土類含有鹽泉含鐵酸性泉	泉浴、砂湯、瀧湯	虛弱者、病後恢復期、ロイマチス
熱ノ湯	鐵輪	含珪酸單純泉炭酸性單純泉	泉浴、蒸湯	經衰弱等
地藏 温泉	明	含土類(硫黃)酸性泉	泉浴	ロイマチス、神經痛、運動痲痺、消化不良、婦人病、神經衰弱病等
鶴壽 泉	明	土類硫黃酸性泉	泉浴	慢性胃腸加答兒等
藥師 温泉	明	含鐵硫黃酸性泉	泉浴、蒸湯、瀧湯	慢性皮膚病、外傷(慢性下痢)婦人生殖器、慢性加答兒等
				皮膚病、筋肉疾患、咽喉諸症等

觀海寺 温泉	觀海寺	含炭酸單純泉(中性鹽類泉)	泉浴、飲用、休憩	慢性胃腸病、ロイマチス 新陳代謝病 花柳病									
櫻興 泉			泉浴飲用	慢性皮膚病、頑固ノ潰瘍 消化不良、利尿痛風									
堀田 温泉	堀田	炭酸性硫黃泉	泉浴	慢性關節、ロイマチス等									
堀田東 温泉													
性別 田ノ湯	不老泉	海門寺公園温泉	竹瓦温泉	瀧陽泉	瀧田温泉	龜陽泉	全砂瀧湯	計					
男	一、〇六七	三、四四五	六、六六	九、三六	一一、二〇〇	一、三三三	二、五九九	二、三三三	二、五九三	二、五九三	二、五九三	二、五九三	八、七六六
女	一、〇六四	三、三六二	四、九	一、二二三	一、二九〇	一、二六三	二、五九〇	二、四四六	三、四九九	二、四四六	二、四四六	二、四四六	八、八一六
計	二、〇三一	七、〇〇七	一、〇四五	二、〇三八	二、四九〇	二、六〇四	五、一八九	四、七七八	六、四三二	四、八〇〇	四、八〇〇	四、八〇〇	一七、六〇二
性別 四ノ湯	柴石温泉	上蘇湯	鐵輪心し湯	上熱湯	鶴壽泉	藥師温泉	地藏温泉	堀田温泉	全東温泉	計			

三、市營温泉一日ノ入浴者數 (七歳以下ノ兒童ヲ除ク)

其ノ一

其ノ二

計女男	
三八三	三三三
三〇五	三〇五
二九四	二九四
三〇九	三〇九
三〇六	三〇六
一七〇	一七〇
三九八	三九八
三六八	三六八
二九六	二九六
二九六	二九六
二、八四九	二、八四九
二、七八〇	二、七八〇
五、六二九	五、六二九

四、入浴者毎時間調

時間	瀧脇溫泉男	瀧脇溫泉女	明藏溫泉男	明藏溫泉女	織輪溫泉男	織輪溫泉女	龜陽溫泉男	計
午前全	一〇七	一〇七	〇	〇	〇	〇	〇	二、五九〇
五時全	一〇七	一〇七	〇	〇	〇	〇	〇	二、五九〇
六時全	一〇七	一〇七	〇	〇	〇	〇	〇	二、五九〇
七時全	一〇七	一〇七	〇	〇	〇	〇	〇	二、五九〇
八時全	一〇七	一〇七	〇	〇	〇	〇	〇	二、五九〇
九時全	一〇七	一〇七	〇	〇	〇	〇	〇	二、五九〇
十時全	一〇七	一〇七	〇	〇	〇	〇	〇	二、五九〇
十一時全	一〇七	一〇七	〇	〇	〇	〇	〇	二、五九〇
午後全	一〇七	一〇七	〇	〇	〇	〇	〇	二、五九〇
一時全	一〇七	一〇七	〇	〇	〇	〇	〇	二、五九〇
二時全	一〇七	一〇七	〇	〇	〇	〇	〇	二、五九〇
三時全	一〇七	一〇七	〇	〇	〇	〇	〇	二、五九〇
四時全	一〇七	一〇七	〇	〇	〇	〇	〇	二、五九〇
五時全	一〇七	一〇七	〇	〇	〇	〇	〇	二、五九〇
六時全	一〇七	一〇七	〇	〇	〇	〇	〇	二、五九〇
七時全	一〇七	一〇七	〇	〇	〇	〇	〇	二、五九〇
八時全	一〇七	一〇七	〇	〇	〇	〇	〇	二、五九〇
九時全	一〇七	一〇七	〇	〇	〇	〇	〇	二、五九〇
十時全	一〇七	一〇七	〇	〇	〇	〇	〇	二、五九〇
十一時全	一〇七	一〇七	〇	〇	〇	〇	〇	二、五九〇
計	二、五九〇	二、五九〇	三、八八	三、八八	二、三三	二、三三	二、九二	五、五二

都市計畫

一、都市計畫街路 (昭和十年末調)

番號	線路名	幅員	延長	番號	線路名	幅員	延長
第一號	別府通線	三三	四三・五	第一號	富士見通線	二五	三二・五
第二號	濱脇線	三三	二、四〇・五	第二號	境川橋線	一一	一、四一・五
第三號	北野原線	二五	一、三五・〇	第三號	海門寺線	一一	八五・五
第四號	北野原線	二五	一、三五・〇	第四號	妙見山線	一一	一、〇三・五
第五號	北野原線	二五	一、三五・〇	第五號	朝見川橋線	一一	九一・五
第六號	北野原線	二五	一、三五・〇	第六號	湯ノ町線	一一	五八・三
第七號	北野原線	二五	一、三五・〇	第七號	末廣町線	一一	五八・三
第八號	北野原線	二五	一、三五・〇	第八號	末廣町線	一一	五八・三
第九號	北野原線	二五	一、三五・〇	第九號	末廣町線	一一	五八・三
第十號	北野原線	二五	一、三五・〇	第十號	末廣町線	一一	五八・三
計			七、五八・七				五、五二

第五號	錦町 長松寺線	二	五二・三	第十五號	朝見川橋 音羽町線	二	九九・四
第六號	別府公園 中ノ橋線	二	四七・〇	第十六號	別府公園 丸尾線	二	五一・四
第七號	別府公園 中原線	二	三四七・九 一五三・五	第一號	別府驛 立花通線	八	七二・〇
第八號	祇園橋 野口原線	三	一、四〇・六	第二號	別府驛 湯ノ町線	九	一六〇・〇
第九號	祇園橋 京大 物理學研究所	三	一、〇九七・一	第三號	別府驛 小梅町線	八	四三・一
第十號	上野口 谷町線	三	六四四・〇	第四號	別府驛 大和町線	八	三六七・五
第十一號	境下通海岸 永樂町線	三	一、一六・六	第五號	商船棧橋 仲町線	八	三六・一
第十二號	新宮通線	三	一、四五・六	第六號	上ノ町 濱ノ町線	八	三二・三
第十三號	秋葉通線	三	一、五九・二	第七號	新幸橋 御幸橋線	八	四四・二
第十四號	永石通線	三	九四三・三	第十號	音羽町線	八	三五・二
合計				合計			

第八號	中島橋 濱脇温泉線	八	一二六・五	第十一號	中原 中津留線	八	九六九・〇
第九號	新ノ町 上ノ町線	八	八二・五	合計			三三、九四二・二
二、都市計劃區域内戸口面積人口密度							
區域	戶口	戶數	一戸當人口	坪數	一ヘクタール	利用不能面積	人口密度
舊別府市	四、四八・一	一、七四九・八	二、五〇八・四	五、〇三二・八	八三三・二	三七一・九	三七一・九
舊龜川町	四、六三・二	一、八〇一・三	二、五五五・四	二、三六五・〇	一〇三・六	二九一・八	二九一・八
舊石垣村	四、九四・〇	二、〇八五・九	二、三六九・五	六、六九・五	七、五七九・六	四〇〇・三	四〇〇・三
舊朝日村	五、四四・九	三、四四七・八	一、五八二・九	三、〇三三・三	九、九六・七	三、〇七五	三、〇七五
別府市	四、五五・五	九、〇八五・〇	二、〇〇三・三	三、〇三三・三	三、〇三三・三	一、四七・三	一、四七・三

交通・運輸・通信
一、道路

別月	別府		東府		龜川	
	乘車人員	降車人員	乘車人員	降車人員	乘車人員	降車人員
二月	一、六二〇	四、四九三	四、八四四	五、八三三	六、五	六、七六七
一月	一、六四〇	五、〇四九	五、九三三	六、六三三	八、三	六、四六三
十一月	一、二二三	三、六五二	四、〇〇〇	五、三三六	四、九	四、九三二
十月	一、六三三	四、三三三	四、八〇〇	五、九六五	六、〇	五、一九九
九月	一、二九八	三、〇四四	三、五三三	四、三〇五	八、〇	六、七四三
八月	一、二二六	三、六七四	三、一六三	四、二〇五	四、〇	五、一六〇
七月	一、八三九	四、六六九	六、六四七	七、六〇三	一、三	四、九三三
六月	一、五九九	三、九一七	五、四八〇	五、四八三	一、三	五、五九三
五月	一、五〇〇	三、〇八八	五、六三三	五、四八三	五、八	五、三三三
四月	一、七七八	四、六五〇	七、四四四	八、三三三	九、六	八、一五九
三月	二、〇八四	六、三、五七	八、八三六	二、七、三三七	二、四三	一、〇、九四

四、別府驛・東別府驛・龜川驛
1. 乗降人員

管家用 自家用 六 二七	自動車 小型 四	荷車 一、〇四	荷馬車 一八一	牛車 三〇六	自轉車 三、五〇七	自家用 人力車 三	附屬 荷臺車 二六	鯨魚船 一七	遊船 一五	小廻船 五	噸數船 三	三、船 船舶車輛	
												平田川	月見橋
六	四	一、〇四	一八一	三〇六	三、五〇七	三	二六	一七	一五	五	三	平田川	月見橋
六	四	一、〇四	一八一	三〇六	三、五〇七	三	二六	一七	一五	五	三	萬直橋	門田橋
六	四	一、〇四	一八一	三〇六	三、五〇七	三	二六	一七	一五	五	三	天神谷橋	宮地谷橋
六	四	一、〇四	一八一	三〇六	三、五〇七	三	二六	一七	一五	五	三	月見橋	堤尻橋
六	四	一、〇四	一八一	三〇六	三、五〇七	三	二六	一七	一五	五	三	小野谷橋	照比須橋
六	四	一、〇四	一八一	三〇六	三、五〇七	三	二六	一七	一五	五	三	惠比須橋	惠比須橋

種別	3. 驛の取扱貨物		東別府驛	龜川驛
	數量	金額		
發送貨物	六、六三噸	五、二五圓〇六	七四、二八噸	八四〇、六六圓三、〇八三、二九七、二九〇、五圓
乘客賃金		六六、九四七、〇六		六〇、八三六、五九
入場券發賣數		一〇八、一六〇		五、五〇、七二
右金額		五、五七、〇五		五、六八三
定期乘車券發賣數		四七六		二、四四、一五
右金額		六、七〇六、四四		一、八七五、三五
計			一、四七九、二九	

2. 驛の收入

三月計	九	三	六	三
一、六九四	四、四七九	五〇、六三	五、二八五	六、六三三
一九、六〇八	五、四六三	五八、八、四〇	九、七八八	七、三三七
六六	六六	六六	六六	六六

五、別府港乗下船人員及貨物

月別	乗船人員	下船人員	貨物	月別	乗船人員	下船人員	貨物
一	一三、四六五	一三、三三五	發送數量	一	一八、九五五	一七、六三	到着數量
二	一三、六二六	一三、三八五	金額	二	一〇、〇九六	八、三三七	金額
三	一三、八三三	一八、三〇三	金額	三	一五、一五八	一五、五七八	金額
四	一三、〇三三	一〇、三三四	金額	四	一四、九九〇	一三、〇九	金額
五	一三、六九二	一〇、一〇〇	金額	五	八、九三二	九、三三	金額
六	一三、六八〇	一八、六〇三	金額	六	二一、八六五	二〇、八三七	金額
七	一四、三六九	一三、六七一	金額	七	三二、八六五	三〇、八三七	金額
計				計			

六、電車

月別	乗船人員	下船人員	貨物	月別	乗船人員	下船人員	貨物
一	一三、四六五	一三、三三五	發送數量	一	一八、九五五	一七、六三	到着數量
二	一三、六二六	一三、三八五	金額	二	一〇、〇九六	八、三三七	金額
三	一三、八三三	一八、三〇三	金額	三	一五、一五八	一五、五七八	金額
四	一三、〇三三	一〇、三三四	金額	四	一四、九九〇	一三、〇九	金額
五	一三、六九二	一〇、一〇〇	金額	五	八、九三二	九、三三	金額
六	一三、六八〇	一八、六〇三	金額	六	二一、八六五	二〇、八三七	金額
七	一四、三六九	一三、六七一	金額	七	三二、八六五	三〇、八三七	金額
計				計			

乘身人員

四三三、三六六 降車人員

四、三三、二二六 乗客賃金

三七五、九二圓四〇

漆磁器	陶磁器	帽	染物及晒	品名	製造	價格	品名	製造	價格
				戶數	職			戶數	
六	三	二	一四	男	一四	一四	メリヤス	二	三
一三	一〇	四	二五	女	二五	三、九六〇	物	三	二
四	一	一	三九	計	三九	四七、五〇〇圓	製	二	三
一七	一〇	四	三九	工	三九	三、九六〇	品	二	三
二八、三〇	六、六七〇	三、九六〇	四七、五〇〇圓	價	四七、五〇〇圓	六、六七〇	織	二	三
紙布製品	石細工品	絹織物	メリヤス	品名	メリヤス	三、九六〇	製	二	三
九	六	七	二	戶數	二	三、九六〇	品	二	三
一三	一五	三	三	男	三	三、九六〇	製	二	三
一五	一	三	二	女	二	三、九六〇	製	二	三
二七	一五	二五	五	計	五	三、九六〇	製	二	三
一五、〇〇〇	六、三〇〇	一〇、四〇〇	七、三六〇圓	價	七、三六〇圓	一〇、四〇〇	製	二	三

局數	切手賣捌所數	函數	七、郵便			
			普通	特種	小	包
八	一〇六	八七、九三、六六	八五、三四七、一六、六四二、一五、六六七	二四、一五二	四、四四五	五〇、五五九
八、電信						
局數	發	內國	外國	着	中	備
二二〇、四七三	三九三通	一、五、〇七五	三三三通	五、六三三通	〇通	考
九、電話						
局數	自働加入者數	單獨	共同	甲種	乙種	私設
二	一、五九九	一、五九一	一八	一七	五七四、一、四九、七三	ケ年呼數
一〇、電話事務從業員						
二	一	三	六	九	六	九

種別	作付反別	收穫高	價格	一段步收穫高	單價	區別	
						水稻	陸稻
大豆	二八六	二四	七、〇六三	七四六	三三、〇〇〇	水稻 糯米	二、七九三 六三三
小麥	三三六	三三	六、〇九九	九二七	一九、〇〇〇	陸稻 糯米	二、七九三 六三三
計	二八六	二四	七、〇六三	七四六	三三、〇〇〇	陸稻 糯米	二、七九三 六三三
裸麥	一、八二九	二、一〇二	一、二四、一八八	五、四〇五	一六、〇〇〇	陸稻 糯米	二、七九三 六三三
計	一、八二九	二、一〇二	一、二四、一八八	五、四〇五	一六、〇〇〇	陸稻 糯米	二、七九三 六三三
計	一、八二九	二、一〇二	一、二四、一八八	五、四〇五	一六、〇〇〇	陸稻 糯米	二、七九三 六三三

種別	作付反別	收穫高	價格	一段步收穫高	單價	區別	
						水稻	陸稻
皮革製品	七	二五	三、〇〇〇圓	二、四九七	一〇	專業	一、七六六
木製品	八五	二八〇	二八二、〇〇〇	二、四九七	二七	副業	三、七六
竹製品	一、〇四五	一、二七七	八四、三〇〇	二、四九七	二六	計	二、一六二
籐製品	一、〇四五	一、二七七	八四、三〇〇	二、四九七	二六	自作	三、九〇
疊表、莫薩	一、〇四五	一、二七七	八四、三〇〇	二、四九七	二六	小作	六、三三
花筵	一、〇四五	一、二七七	八四、三〇〇	二、四九七	二六	自作兼小作	一、一四
扇子及團扇	一、〇四五	一、二七七	八四、三〇〇	二、四九七	二六	計	二、一六二
傘(和洋傘共)	一、〇四五	一、二七七	八四、三〇〇	二、四九七	二六		
提燈	一、〇四五	一、二七七	八四、三〇〇	二、四九七	二六		
洋服	一、〇四五	一、二七七	八四、三〇〇	二、四九七	二六		
金屬製品	一、〇四五	一、二七七	八四、三〇〇	二、四九七	二六		

種	別	樹皮	收穫高	價格	單價	種	別	樹數	收穫高	價格	單價
ア	ワ	(粟)	一三五	一四	一四	二	三九七	一、二六			一七、〇〇
ト	ウモロコシ	(玉蜀黍)	一三五	一三	一四	一	八四	八			八、〇〇
ツ	パ	(蕎麥)	一三五	一三	一四	一	九五	七			一三、〇〇
サ	ツマイモ	(甘藷)	一五〇	一五〇	一五〇	一	三三	三三			一〇
シ	ヤガイモ	(馬鈴薯)	一五〇	一五〇	一五〇	一	四二	四二			二二
エ	ンドウ	(豌豆)	一五〇	一五〇	一五〇	一	一六	一六			二二
ソ	ラ豆	(蠶豆)	一三三	一三三	一三三	一	一〇	一〇			二二
イ	ンゲンマメ	(菜豆)	一三三	一三三	一三三	一	一〇	一〇			二二
キ	ニウリ	(胡瓜)	一三三	一三三	一三三	一	一〇	一〇			二二
シ	ロウリ	(越瓜)	一三三	一三三	一三三	一	一〇	一〇			二二
カ	ボチヤ	(南瓜)	一三三	一三三	一三三	一	一〇	一〇			二二
ス	イカ	(西瓜)	一三三	一三三	一三三	一	一〇	一〇			二二
ナ	ス	(茄子)	一三三	一三三	一三三	一	一〇	一〇			二二
ト	マト	(蕃茄)	一三三	一三三	一三三	一	一〇	一〇			二二
生	大	(蕪菁)	一三三	一三三	一三三	一	一〇	一〇			二二
カ	ブラ	(蕪菁)	一三三	一三三	一三三	一	一〇	一〇			二二

種	別	樹皮	收穫高	價格	單價	種	別	樹數	收穫高	價格	單價
ユ	ンジン	(胡蘿蔔)	七二	二四、〇〇	二四、〇〇	四	九七	三三			三三
ゴ	ボウ	(午麥)	七二	二四、〇〇	二四、〇〇	三	七三	二九			三三
サ	トイモ	(里芋)	三八三	一六、八〇	一六、八〇	三	七三	二九			三三
レ	ンコン	(蓮根)	三六	一三、三〇	一三、三〇	四	六五	三〇			三三
ネ	ギ	(葱)	一〇九	二四、六〇	二四、六〇	二	二六	一〇			三三
タ	マネギ	(葱頭)	八九	三三、六〇	三三、六〇	四	〇〇	〇〇			三三
キ	ヤベシ	(甘藍)	七四	三三、〇〇	三三、〇〇	六	〇〇	〇〇			三三
ツ	ケナ	(漬菜)	四二	一三、〇〇	一三、〇〇	三	一〇	一〇			三三
ゴ	マ	(胡麻)	二五	三三、〇〇	三三、〇〇	一	三〇	三〇			三三
コ	ニヤク	(芋)	二七	四、七〇	四、七〇	一	六八	一七			三三
シ	トウキ	(七島蘭)	四四	五、〇〇	五、〇〇	二	三三	二七			三三
計			四、六六			二〇	七三	二〇			三三

六、農産物ノ二

ネーブル・オレンジ	九八	二、九三	一、三六	四、七	二、七〇〇	九三八〇	一、五三	一、六
夏 橘	二、四〇	五、六七〇	一、〇七	一、六	一、	二、四〇〇	一、三三	一、三
其他ノ柑橘類	一、三〇	三、九〇〇	四、九	一、三	一、	三、〇〇〇	一、二〇	一、三
梅	二、九六	九一	九、〇	二、〇〇	二、	三、〇〇〇	一、二〇	一、三
桃	六、五〇	一六、一六二	五、六七	三、	三、	二、	一、	一、
計								

七、別府市農會

年度	昭和十年度	四、〇〇〇
會員數	會長	一
	副會長	一
	幹事	三
	總代	七
	評議員	四〇
	病虫害防除督勵員	四〇
	書記	二
	技手	三
	經費	八、八四三

八、水産物

1. 沿岸漁獲物

種別	カイ	イ	ツ	ワ	シ	ヲ
數量	一〇八、三〇〇	三三〇	二四、九〇九	二四	七	三
價格	三、	三、	三、	三、	三、	三、
單價	二、	二、	二、	二、	二、	二、
種別	カ	イ	ツ	ワ	シ	ヲ
數量	一〇八、三〇〇	三三〇	二四、九〇九	二四	七	三
價格	三、	三、	三、	三、	三、	三、
單價	二、	二、	二、	二、	二、	二、

2. 水産製造物

種別	スルメ	ゴマメ	イワシ	全	カマボコ	チクワ
數量	一、	三、	二〇〇	四八、五〇〇	一三、五〇〇	一、
價格	一、	一、	一、	八七、二〇〇	三、七〇〇	一、
單價	一、	一、	一、	一、	一、	一、
種別	ツ	ク	ダ	シ	他	計
數量	一、	一、	一、	一、	一、	一、
價格	一、	一、	一、	一、	一、	一、
單價	一、	一、	一、	一、	一、	一、

九、別府市水産會

年 度 會 員

議 員 及 役 職 員 經 費

昭和十一年度

會 長 副 會 長 議 員 主 事 書 記 技 手

一〇、畜 産 物

1 牛 乳

種 別

頭 數 搾 乳 業 者

數 量 價 格 單 價

牛 乳

頭 數 搾 乳 業 者 數 量 價 格 單 價

2 屠 殺

場 種 別

頭 數 內 外 數 量 價 格 單 價 數 量 價 格

成 牛	頭	計	數量	價格	單價	數量	價格
一五	一四	二九	一六四	七〇	四、七〇	一四三	六六九
一五	一四	二九	一六四	七〇	四、七〇	一四三	六六九
一五	一四	二九	一六四	七〇	四、七〇	一四三	六六九
一五	一四	二九	一六四	七〇	四、七〇	一四三	六六九
一五	一四	二九	一六四	七〇	四、七〇	一四三	六六九
一五	一四	二九	一六四	七〇	四、七〇	一四三	六六九
一五	一四	二九	一六四	七〇	四、七〇	一四三	六六九
一五	一四	二九	一六四	七〇	四、七〇	一四三	六六九
一五	一四	二九	一六四	七〇	四、七〇	一四三	六六九

馬 豚 計	頭	計	數量	價格	單價	數量	價格
四六	一五	六一	一〇	一〇	一〇	一〇	一〇
四六	一五	六一	一〇	一〇	一〇	一〇	一〇
四六	一五	六一	一〇	一〇	一〇	一〇	一〇
四六	一五	六一	一〇	一〇	一〇	一〇	一〇
四六	一五	六一	一〇	一〇	一〇	一〇	一〇
四六	一五	六一	一〇	一〇	一〇	一〇	一〇
四六	一五	六一	一〇	一〇	一〇	一〇	一〇
四六	一五	六一	一〇	一〇	一〇	一〇	一〇
四六	一五	六一	一〇	一〇	一〇	一〇	一〇

成 雞	別	數 量	價 格	單 價	區 別	數 量	價 格	單 價
計 雄 雌	計 雄 雌	計 雄 雌	計 雄 雌	計 雄 雌	計 雄 雌	計 雄 雌	計 雄 雌	計 雄 雌
四、六〇九	二、九三三	七、五四二	一、九七三	〇、二六二	四、七〇一	九一、五〇三	五、五三三	〇、〇六〇
四、六〇九	二、九三三	七、五四二	一、九七三	〇、二六二	四、七〇一	九一、五〇三	五、五三三	〇、〇六〇
四、六〇九	二、九三三	七、五四二	一、九七三	〇、二六二	四、七〇一	九一、五〇三	五、五三三	〇、〇六〇
四、六〇九	二、九三三	七、五四二	一、九七三	〇、二六二	四、七〇一	九一、五〇三	五、五三三	〇、〇六〇
四、六〇九	二、九三三	七、五四二	一、九七三	〇、二六二	四、七〇一	九一、五〇三	五、五三三	〇、〇六〇
四、六〇九	二、九三三	七、五四二	一、九七三	〇、二六二	四、七〇一	九一、五〇三	五、五三三	〇、〇六〇
四、六〇九	二、九三三	七、五四二	一、九七三	〇、二六二	四、七〇一	九一、五〇三	五、五三三	〇、〇六〇
四、六〇九	二、九三三	七、五四二	一、九七三	〇、二六二	四、七〇一	九一、五〇三	五、五三三	〇、〇六〇
四、六〇九	二、九三三	七、五四二	一、九七三	〇、二六二	四、七〇一	九一、五〇三	五、五三三	〇、〇六〇

成 鷄	別	數 量	價 格	單 價	區 別	數 量	價 格	單 價
計 雄 雌	計 雄 雌	計 雄 雌	計 雄 雌	計 雄 雌	計 雄 雌	計 雄 雌	計 雄 雌	計 雄 雌
五、五九六	三、三三三	八、九二九	一、七三三	〇、一九〇	一、〇六六	一、七三三	〇、二五五	一、五〇〇
五、五九六	三、三三三	八、九二九	一、七三三	〇、一九〇	一、〇六六	一、七三三	〇、二五五	一、五〇〇
五、五九六	三、三三三	八、九二九	一、七三三	〇、一九〇	一、〇六六	一、七三三	〇、二五五	一、五〇〇
五、五九六	三、三三三	八、九二九	一、七三三	〇、一九〇	一、〇六六	一、七三三	〇、二五五	一、五〇〇
五、五九六	三、三三三	八、九二九	一、七三三	〇、一九〇	一、〇六六	一、七三三	〇、二五五	一、五〇〇
五、五九六	三、三三三	八、九二九	一、七三三	〇、一九〇	一、〇六六	一、七三三	〇、二五五	一、五〇〇
五、五九六	三、三三三	八、九二九	一、七三三	〇、一九〇	一、〇六六	一、七三三	〇、二五五	一、五〇〇
五、五九六	三、三三三	八、九二九	一、七三三	〇、一九〇	一、〇六六	一、七三三	〇、二五五	一、五〇〇
五、五九六	三、三三三	八、九二九	一、七三三	〇、一九〇	一、〇六六	一、七三三	〇、二五五	一、五〇〇

金 融

一、銀行預金

行 數	前年繰越高	本年預金高	計	拂 戻 高	年末現在高
五	六、四四三、六六六、七二 _円	三、三〇二、六六五、七五 _円	四、四八二、三三二、四六三 _円	三、四〇二、四八二 _円	七、九六八、三三六、六四 _円

二、銀行貸付高

行 數	前年繰越高	本年貸出高	計	戻 金 高	年末現在高
五	二、九三五、七四〇、二二 _円	七、九八八、三三三、五 _円	一〇、九三四、〇七三、七 _円	七、八八〇、七〇五、〇 _円	三、〇五三、三六八、六〇 _円

三、信用組合預金

組合 數	前年繰越高	本年預金高	計	拂 戻 高	年末現在高
四	一、八二六、六七四、六一 _円	四、二四四、四四〇、四〇 _円	六、〇七一、一一四、〇一 _円	四、三九八、八二五、六六 _円	一、七三三、三〇九、一五 _円

四、信用組合貸付金

組合 數	前年繰越高	本年貸付高	計	戻 金 高	年末現在高
四	一、三〇六、三七〇、九三 _円	一、三六〇、九六〇、四三 _円	二、六六七、三三一、三五 _円	一、五四五、二七八、八七 _円	一、一三三、〇七四、四八 _円

五、郵便貯金

局 數	預 金 額	入 口 數	金 拂 額	口 數	戻 金 數	年 末 現 在 高
八	三、一〇〇、一〇七、三九〇	一、三三、九二〇	二、七三〇、八九、三四	七、三、〇四〇	二、一七〇、三三四圓	四〇〇、六六五

六、郵便爲替

局 數	金 拂 額	件 込 數	金 拂 額	件 出 數
八	一、三八一、五〇七、一九〇	三、三〇〇	二、二一八、三三二、三三〇	九七、〇八六

七、振替貯金

局 數	金 拂 額	件 込 數	金 拂 額	件 出 數
八	三、〇二二、九六六、〇〇〇	四、九四七	五、六六、三三〇、〇九〇	六、七〇一

八、簡易生命保險

種別		縣稅		市稅		種別		縣稅		市稅	
地租附加稅	本稅一圓二付キ	全	地租ノ百分ノ	全	其	他	本稅一圓二付キ	全	本稅一圓二付キ	全	本稅一圓二付キ
營業收益稅附加稅	全	全	雜種稅附加稅	全	其	他	全	全	全	全	全
鑛業稅附加稅	全	全	鑛業附加稅	全	其	他	全	全	全	全	全
鑛探試驗	全	全	鑛業附加稅	全	其	他	全	全	全	全	全
特別地租附加稅	賃賃價格百圓ニ付キ	全	賃賃價格百分ノ百分	全	其	他	全	全	全	全	全
家屋稅附加稅	全一圓二付キ	全	本稅一圓二付	全	其	他	全	全	全	全	全
營業稅附加稅	全	全	市場、取得	全	其	他	全	全	全	全	全
遊覽所遊技場置屋	全	全	觀覽(優勝馬投票)	全	其	他	全	全	全	全	全

二、租稅課率 (舊市ノミ)

種別		縣稅		市稅		種別		縣稅		市稅	
遊興	全	全	其	全	全	全	全	全	全	全	全
觀覽(演劇興行)	全	全	特別稅戶數割	全	其	他	全	全	全	全	全
電柱稅	全	全	(舊石垣) 戶平均	全	其	他	全	全	全	全	全
取得(土地)	全	全	(舊朝日) 全	全	其	他	全	全	全	全	全
蓄音機	全	全	(舊龜川) 全	全	其	他	全	全	全	全	全
財產ヨリ生ズル	一七、五六四	全	國庫補助金	四、〇一〇	財產賣却代	一八、〇〇〇	全	全	全	全	全
收	四、三三三	全	縣補助金	三、三三七	雜收	一五、〇〇〇	全	全	全	全	全
使用料及手數料	二、七六四	全	縣農會獎勵金	一、五〇〇	雜收	四、三〇九	全	全	全	全	全
交	三、八三二	全	負擔	六、三三〇	市	三、三三三	全	全	全	全	全
國庫下渡金	三、九三〇	全	寄附金	四、〇〇一	市	三、三三三	全	全	全	全	全
納	三、〇〇〇	全	線入	六、四〇〇	市	三、三三三	全	全	全	全	全
報	三、〇〇〇	全	會費	六、一〇四	役所	七、三、四四	全	全	全	全	全
社費	三、〇〇〇	全	費	六、一〇四	費	七、三、四四	全	全	全	全	全

三、市一般經濟 (舊市ノミ)

時	臨	出	歲
警備費	士木費	汚物掃除費	小學校費
1,900	69,600	17,800	3,550
寄附金	衛生諸費	基本財産造成費	一、四、六八
1,400	690	4,760	1,130
線入金	諸稅及負擔	博覽會費特別會計線入金	2,360
25,000	1,000	10,000	1,130
計	計	計	計
26,000	1,000	10,000	1,130

四、特別會計温泉費

部	歲入	歲出	臨時部
公 園 費	財產ヨリ生ズル	温泉費	温泉家屋營繕費
都市計畫調査費	收入繰越金	温泉費	温泉家屋營繕費
負擔金	1,000	1,892	3,600
5,500	1,000	6,800	3,370
5,500	1,000	6,800	3,370
國勢調査費	雜入湯收	臨時温泉調查會費	臨時温泉調查會費
1,630	3,000	3,860	3,860
200	3,000	3,860	3,860
雜支	線入金	計	計
700	3,000	3,860	3,860
1,630	3,000	3,860	3,860
計	計	計	計
4,190	6,000	7,720	7,720

五、特別會計水道費

部	歲入	歲出	臨時部
公 園 費	財產ヨリ生ズル	水道費	水道費
都市計畫調査費	收入繰越金	水道費	水道費
負擔金	1,000	1,892	3,600
5,500	1,000	6,800	3,370
5,500	1,000	6,800	3,370
國勢調査費	雜入湯收	臨時温泉調查會費	臨時温泉調查會費
1,630	3,000	3,860	3,860
200	3,000	3,860	3,860
雜支	線入金	計	計
700	3,000	3,860	3,860
1,630	3,000	3,860	3,860
計	計	計	計
4,190	6,000	7,720	7,720

名稱	棟數	坪數	名稱	棟數	坪數
市役所	一九	四〇六坪九〇	火葬場	一三	一八坪〇〇
市會議事堂	二	五坪〇〇	公會堂	一	三五七坪四〇四
水道建物	一三	一八〇坪三〇	塵芥燒却場	三	三坪一〇
學校建物	一三	七、六七二坪九九九	消防機	一五	三六坪三
溫泉建物	六	一、九元坪七六	器具置場	二	三坪一七
公園建物	一九	六坪一九	公眾便所	二	二坪一七
魚市場	四	三三坪八〇	源左衛門尻貸家	二	一一五坪一五
避病舍	一三	三三坪二〇	公會堂貸家	一	六七坪〇〇
行旅病舍及精神	一	四坪〇〇	井上侯記念館	一	四坪七五
病舍收容所	二	一七〇坪七五	グラウンド建物	三	一一坪三五
屠場	二	五坪三五	殖産館	一	四〇七坪七五
別府港内建物	三	七坪三	鐵輪巡查駐在所	一	二五坪七〇
大分區裁判所	四	四坪八〇	計	三五	一三、五四三坪八〇三
別府出張所建物	一	七坪三			
古市貸家	一	四坪八〇			

名稱	電話番號	位置	名稱	電話番號	位置
別府警察署	一、九七六	松原泉町	大分縣殖産館	二五九	原區
別府郵便局	一、〇〇〇	中濱通五丁目	公訟人役場	一七二	不老町四丁目
別府瓦局	七〇〇	竹瓦	別府市役所	三三〇	秋葉通四丁目
竹瓦行	九五六	竹瓦	別府商工會議所	三三〇	彌生町
行合局	六七	行合町	福岡專賣局別府煙草販賣所	一、三〇〇	富士見通り
濱脇局	六三七	上ノ町	京都大學物理學研究所	七三三	原區
流川局	一、三九九	流川通八丁目	大分縣立治療院	三六〇	朝見
龜川局	一、三九九	龜川町	大分區裁判所別府出張所	二五一	中濱通七丁目
鐵輪局	鐵輪三	鐵輪	九大溫泉治療學研究所	二二三	鶴見
觀海寺	五〇三次	觀海寺		二三四	

雜

一、官公署

二、市内新聞社

名	稱	番電	位	名	稱	番電	位
別府 每夕新聞社	七五	秋葉通十三	大分日々新聞別府支社	一、四全	永石通り		
別府 新報社	六三	關門日々新聞別府支局	九州日々新聞別府支局	一、四七	中濱通り		
大別府新聞社	一、四六	九州日々新聞別府支局	福岡日々新聞別府支局	七六(次)	的ヶ濱		
溫泉 タイムス社	一、三三	福岡日々新聞別府支局	大阪朝日新聞別府通信所	一、三九(次)	中濱通り		
國粹新聞社	一、四七	大阪朝日新聞別府通信所	大阪毎日新聞別府通信所	一、四六	太呂邊町		
別府毎日新聞社	一、四九	大阪毎日新聞別府通信所	大分新聞別府支社	一、二五	大呂邊町		
東九州新聞社	三九	大分新聞別府支社	夕刊ベップ	六三	北町		
今日新聞社	一、二〇	夕刊ベップ		一、四八次	仲町		
豐州新報別府支社	六三				濱町		

三、興行場

名	稱	種別	位置	名	稱	種別	位置
松濤館	館	劇場	松原	大成川	館	寄席	橋前通り
榮館	館	常設活動場	松原	電氣	館	寄席	橋前通り
界館	館	常設活動場	松原	鐵輪	場	寄席	橋前通り
世都座	座	常設活動場	松原				

四、家屋新築累年比較表

年 度	三階以上	二階平家	増築移轉	年 度	三階以上	二階平家	増築移轉
昭和三年	七二七	二二〇	三	昭和七年	四六	六六	二
昭和四年	三九三	一〇七	三	昭和八年	六九	六六	二
昭和五年	五九一	一〇六	五	昭和九年	九六	五九	二
昭和六年	五二二	一九〇	三	昭和十年	一〇六	六三	二
計				計			

五、旅客延人員月別表

一 月	旅 客		船 客		計
	内地人	外國人	内地人	外國人	
一 月	三、一六九	二五	一、二九七	三三七	四、四六六
二 月	四、四三三	二〇〇	一、〇四四	一三八	五、六〇〇
三 月	五、六二七	一七	一、四八一	一五七	七、〇〇七
四 月	七、九〇三	四三	一、〇六〇	五四	八、九一七
計					

五月	六、五五九	六三三	八四三	四二九	二、四八三	六六、九三九
六月	五〇、〇八八	五四三	九四三	七二五	一、三三三	五五、六三六
七月	四〇、〇〇二	九三六	八六八	二、九三〇	九六三	五五、七三六
八月	四九、〇〇一	一、〇〇〇	一、四〇〇	三、五九九	一、〇二四	五八、八九〇
九月	四三、〇八一	六〇六	三六六	一、二九三	二七六	三七、九四三
十月	五五、七三三	四八〇	四一七	五〇〇	五七一	五七、九五二
十一月	四三、六七七	四三三	五四九	五七	六〇三	四八、八六〇
十二月	四〇、三三三	四三六	四二一	五〇七	六四六	四一、三九七
計	六〇、三三六	六、五四三	一〇、七五一	一三、三三三	一三、五七七	六四、三三四
一ヶ月平均	五、一三〇	五四六	八八八	一、〇一一	一、二二七	五四、七三二
一日平均	一、一〇五	一九	三〇	三四	三六	一、八二六

六、名所舊跡

1 別府八景

【高崎山】 別府灣頭に聳ゆる兜型の巒峰、所謂大別府を象徴する代表的名山として史實亦豊富である標高二千三百四十尺、山脚深く海心に伸び優麗秀抜にして山頂は高原となり六百年の昔大友氏が武威を九州に振ひしと云ふ高崎城の遺址があり、現に存在する狼大釜は往時の史實を偲ぶものがある全山園有林にして山猿の禁獵區に指定されてゐる。路を濱臨東山より赤松峠にとり更に左方を登れば行程約一里にして山上の遠望は到底筆舌を以てする能はざるものがある

【鶴見ヶ丘】 別府アルプスの連山々脚延いて將に海に續かうとする處の緩漫なるスロープがそれである、一名石垣原とも云はれて居る、廣表約一里に亘り土地高燥眺望明豁、往昔慶長五年秋九月大友義統の軍勢三千餘騎と黒田如水の總勢八千余騎とが秋風荒寥たる石垣原頭を挟んで五日間に亘り激戦し屍山血河殺氣天地を震撼せしめた著名の大戦場である其他に千人塚、鎗掛の松等の古蹟もある、今は一帯に鶴見園、文化村等の如き近代設備が施され、京大地球物理學研究所、九大温泉治療學研究所等の最高學術機關も此地域内にある

【實相寺山】 別府市街の西北一里にして温泉地帯の中央に位し山谷恰も饅頭の如き一翠巒がそれである、此の山は慶長五年の昔石垣原合戦の時中津城主黒田如水が本陣を築き大友義統軍と力戦奮

開したる有名な大戦場である頂上は稍々平かにして樹木森々として繁り別府灣の碧水と茫漠たる石垣原とを脚下に俯瞰し得る、附近には忠烈の名を千載に傳ふる吉弘公祀廟及古刹實相寺がある

【觀海寺乙原高臺】別府の西方に位する高臺一帶の總稱である別府市街を脚下に俯瞰し、洋洋たる豊豫の大觀を滿眸する眺望は古來幾多の詩歌に詠せられて居る、觀海寺温泉は建久五年の發見と傳へらる古き歴史を有し其の幽邃なる溪谷美は金比羅山、乙原山上の展望と共に代表的景勝である

【東公園(別名濱脇公園)】別府の南部、古き歴史を物語る濱脇南端に起伏する丘陵一帶を稱し其の中心をなす金比羅山の展望絶佳である脚下に展開する泉都の大市街を俯瞰し更に豊後灣の碧波に反映する國東半島を指呼の間に眺め左方遙かに由布鶴見の秀峰を仰見る、實に山岳美と海洋美、市街美を一時の中に收むる絶好の所である四季の行樂に適し附近には古來百穴と稱する古墳並列し北西には河鹿鳴く河内谷と云ふ溪谷がある

【日出城下海岸】別府より北三里にして別府灣頭隨一の景勝地で慶長六年以來の木下氏の舊城址である城下一帯の海岸には幾百年の星霜を経たる巨木老松が參生し灣内波靜かにして帆影彼處此處に浮遊する更に仲秋の月影に映ずる金波銀波の勝は亦一幅の畫よりも美しき眺と云はれて居る、名物に「城下饅」がある又松屋寺の蘇鐵は日本一を以て誇るに足るもので天然記念物として指定されて居り一日の清遊には恰好の場所である

【由布仙郷】別府を距る西方約五里にして豊後富士の稱ある由布岳西麓の一大盆地がある、海拔

二千尺の高地にありて風光明媚、温泉亦頗る豊富である盛夏尙ほ晩秋の如く、九州輕井澤として推唱され恰好の避暑地である、別府より堀田温泉を過ぎ鳥居峠を越すと途中廣漠の城島原や、神秘的な猪ノ瀬戸等を過ぎて此の盆地に一步踏み入れれば其の雄大なる景觀は泰西の名畫も尙且つ及ばざるのがある、鬱蒼たる巨木老杉、神さびたる六所権現に清泉湧出する若宮八幡社、金鱗湖、銀鱗湖等があり殊に由布の朝霧は見逃せない美觀である

【芝石溪流】別府市街の北二里にして豁澗幽邃の勝地がある、附近に柴の化石の出づるに依りて一名柴石と稱せられる、滾々たる溪流は悉く靈泉であつて試みに夏季石頭を枕に耳を聳つ樹影を仰みて蟬聲溪聲と相和する快味は此の地を外にしてはないと云ふも過言でない、往昔後朱雀帝の御宇皇太子親仁親王の御湯治遊ばされしと傳ふる御枕石がある春は櫻、夏は新緑、秋は紅葉によく交通亦至便である

2 別府 三勝

【内山溪谷】別府の西北約一里許の地帯にありて別府扇山溪谷とも云はれて居る、扇山は鶴見岳の東北に當り明麗……扇に似たるにより其の名が生れた、山肩の南北缺けて一大溪谷をなし蜿蜒里余に亘り鶴見の大峰を仰ぎ懸崖數千尺莊嚴極りなし、溪流中温泉が湧出して「キャンブ」の好適地として推奨されて居る春夏秋を通して鶯鳴を聞くも面白く背後の山勢急峻な中腹には千古不滅の山に樺楓樹等の大原始林がある特に晩秋紅葉時の美觀は天下唯一である

【志高湖】 別府市街の西南約二里許にして海拔二千尺の高原にある、周囲約一里、湖面鏡の如く四境閑寂にして恰も太古の如く全く紅塵を絶つる仙境である、由布、鶴見の連綿常に湖面に影を寫し春若草の萌出づる頃緑の夢を擴げたる如き湖畔に悠々として牧牛の遊べる風景は正に其まゝの名畫である附近には鶴見権現があり別府アルプス登山も此の邊からが便利である夏期の「キャンプ場、冬のスケート場」として好適の地である

【佛崎公園】 別府より南に一里半、大分に通ずる國道の中途にある一小丘陵で濱邊には奇巖怪石磊々として相並び千古の緑を傳へる「鶴の松」と「龜の松」があり、丘腹丘上には無数の櫻樹が鬱蒼として園内到的る所風光に富み此處より展望する別府灣一帶の景觀は近郊無比とも稱せられて居る特に夜櫻は其名高く花時には電車自動車を臨時増發して居る

其の他の名所舊蹟

【明治維新の元勳井上馨侯(千辛萬苦の場)】 別府驛より西南五丁、市公會堂境内にある、元治元年九月故侯爵か山口城外袖付橋に於て俗論派の兇刃に撃たれ後別府に亡命し若松屋主人松尾彦七及俠客灘龜の仁俠に匿はれ創痍を養ふ傍ら維新の大業を劃策した所である其後明治四十四年五月侯は再び別府に來り舊恩を謝する爲め若松屋を訪ひ四十七年前潜伏せし室に入り往時を追懷して感慨に堪はず直ちに筆を執つて「千辛萬苦の場」と書し之を楯間に掲げた由緒ある建物である

【別府公園及野球場】 本市の西端別府驛の西方約七丁にて本市唯一の森林公園がある又公園と隣

接して野球場がある總面積六千七百七十五坪餘、グラウンド實用面積三千三百九十七坪餘、スタンド面積七百三十一坪に外野面積千九百五十五坪であるが收容人員は約一萬七百二十五人で内スタンドが六千二百五十人を收容することが出来る、又園内には温泉神社があり毎年四月の初旬數日に及んで壯嚴なる祭典を執行し其の間別府市中は之れが爲め非常なる殷賑を呈し縣内外よりの人出數十萬と註せられてゐる

【松原公園】 市の中央にある唯一の街路公園であつて八幡朝見神社の御旅所を中心に池と噴水と櫻樹を配し以て春宵の散策に、殊に夏の夜の納涼には好適である園内並に附近には劇場活動寫眞常設館等軒を並べて居る

【海門寺公園】 市の北部市街地にある、數百年を経たる老松を背景として山水を配したる純日本式閑靜なる庭園で園内に百花百草を植ひ小動物舎と禽舎がある、尙ほ遊戯場を造り各種の遊戯器具を備付け市内唯一の小兒の安全地帯としてある、其れに並びて曹洞宗の名刹海門寺があり年中參詣者及散策者が續いて居る

【別府の大佛】 別府驛を距る西北十三町の處にあるが、高さ約九十尺の釋迦像にして奈良の大佛より高き專約三十尺拇指の周圍六尺八寸と云はれ東洋第一の稱がある

【つゝじ園】 別府公園を距る西に五丁園内全部につゝじを植へ満開の際は美觀言語を絶する

【山水園】 つゝじ園の西三丁にして故麻生太吉氏の所有に係る、園内幽邃にして林泉の配置亭

席の結構高雅を盡し泉都唯一の名園と稱されてゐる

【鶴見園】 鶴見ヶ丘にあつて眺望絶佳總面積五萬坪各種の娛樂機關及び温泉、食堂、娛樂室、休憩室、宴會場等總て完備し九州の寶塚と稱されてゐる毎日午前は餘興、講談、午後は歌劇等があつて一日の享樂には好恰の遊園地である交通は至つて便利である

【ケーフルカ】 別府港棧橋より西十八丁にして別府市街を一眸に收める遊園地で最短最急勾配のものである園内には温泉プールや展望温泉、餘興場等ある、南五丁餘にして有名な乙原の瀧がある

【九大温泉治療學研究所】 別府驛より西北一里にして別府八景の一の石垣原の高臺にある、敷地三萬坪餘り土地高燥眺望絶佳建築壯大且諸般の最新式設備完備し本邦に於ける唯一の温泉治療學研究の最高學府である

【京大地球物理學研究所】 別府公園の西北九丁にある赤煉瓦の近代式大建築である敷地一萬九千坪にして京都帝國大學の附屬となつてゐる地震地質温泉に關する基本的調査研究を遂げつゝある

【滿鐵別府療養所】 別府市街を去る西に十六丁の處に五千六百坪がそれである、風光の美に富み別府温泉は亦療養の地として適せるを裏付ける

【城島原高臺】 本市ノ西南二里餘を隔て、山布、鶴見の兩山に抱かれた一大高原である、鐘紡經營の綿羊飼育場として現在一千餘頭の羊群が海拔七〇〇メートルの高原に緑の草を追ふ様は宏壯雄

大なものである

【八幡朝見神社】 別府市の氏神で朝見の社に鎮座、郷社であり境域約二〇〇〇坪、神苑清淨、樹木蒼鬱社頭の老杉雙株と周圍三丈餘の大樟とは地方的に有名なものである、

社殿の美は宇佐神宮に亞ぐもので浴後必ず杖を度くべき靈地である。祭神は大雀命外三神建久七年十月大友能直家士能登之助國久に命じ鶴ヶ丘八幡宮を勸請したものである、神寶の主なるものは、光格天皇の御璽子一足、孝明天皇御直衣截片、甲子文猿御祝餅及豆一匣、大友能直公の兜、吉弘統幸公の石垣原合戦に使用せる長さ九尺の太刀等である

【吉弘公園】 石垣原の古戰場と吉弘神社を取り入れた典雅なる公園で有る、慶長五年秋九月中旬大友義統の軍三千と黒田如水軒孝高の軍八千と石垣荒原を挾んで五日間に亘つて行はれ、戦は大友軍に利なく、勇將吉弘加兵衛尉源統幸は殘兵二百餘人と共に奮戦して、あはれ三十八歳を一期に自刃した、現在公園内にある一基の墓碑は僅か二百餘騎を以て黒田の大軍を實相寺山に追詰むる事前後五回其の勇猛振りと誠忠を萬代に傳ふるものである

【鬼の窟】 龜川驛の南方十八丁の森の中に二箇所有る箱形男女の別が有るもの一興を惹く試に燭を點じて中に這入れば高さ一丈餘窟口約八尺、深さ二丈餘、巨巖大石を疊んで築造し窟の内は冷氣を覺ゆる程度で鬼氣人に迫るの感がある、之は上古の墳墓とも言傳へられてゐる

【聖人ヶ崎】 市の北方餅ヶ濱海岸の北部海中に突出た小松林で往昔一邇上人が之に船をつけて初

めて九州の地を踏んだ處と傳られる、風光明媚の地である

七、温泉案内

別府温泉と云へば鶴見山を中心とした方三里の地域内に在る別府市、觀海寺、鐵輪、堀田、明礬、柴石、龜川、新別府、由布院、塚原の十湯所謂海の温泉、山の温泉を總括的に稱したものである之等の温泉は各々獨自の特徴を有し泉質は多種多様で海に山に或は丘に年中絶えず間なく隨所に湧出して居る試みに別府市内に於いて云ふならば湯口が約一千三百孔、湧出量が一晝夜に十六萬石と云ひ、湯口が異ると同時に泉質が異ふから如何なる疾患にも適應する譯である、世界に温泉は多いが鐵道驛の洗面所に温泉が噴き溢れて居り學校諸官衙公署公會堂に至る迄温泉の設備があるのは恐らく別府温泉のみであらう、交通は至便に、氣候は温和、四時の風光は亦頗る明麗であるから避暑に、觀光に、療養に、人生の安息所として絶好の地である、この一大温泉郷の首都たる我が別府市は浴場旅館は云ふまでもなく娛樂機關治療機關に至るまで一として備はざるものなく、理想的の温泉地として世界にその名を印象付けて居る

市内に於ける主なる浴場は左の如し

【海岸砂湯】

海濱一帯の潮が退けば其の干潟には滾々として神代ながらの靈泉が湧出して居る、

其處を僅か五六寸掘り下げて半身を暖砂に埋めて仰臥すれば暫時にして全身温まり上氣して顔に玉の汗がにじむ、寢ながらにして水平線上の彼方に浮出した四國の島々や、限りなく晴れ渡る青天并

を眺めつゝ、寄せては返へず波の音に必ずや無我の境に誘ひ込まれる氣持は實驗した人でないと語り盡せない、現在市營の海岸砂湯は北濱海岸と楠濱の二ヶ所にあつて泉質は鹽類泉でラヂウムを含むし殊に神経痛リウマチスには卓効があるので天下一品の砂湯と云はれて居る

【靈潮泉】

別府港棧橋の西側にある市營の大浴場で和風宏壯な平家の建物の中に砂湯、臥湯、

泉浴、蒸湯が設けてある泉質は炭酸性含鹽泉にして無色無臭、咽喉諸症筋肉疾患に靈効がある、尙ほ名物蒸湯は文化的の施設により腦病に特効がある

【竹瓦温泉】

別府港の西北一丁餘に在る、階上に百疊敷の大廣間ありて入浴者の休憩室となし泉浴砂湯、臥湯の設備がある泉質鹽類泉でリウマチス神経痛に偉効があり昔から雙も立つとて有名である

【楠温泉】

別府港の西南四丁にある老楠樹の根もとから湧出する湯は明鏡の如く透明で泉質は炭酸泉にして疝癩、筋肉疾患腫物に奇効がある明治維新の元勳井上馨侯が曾て別府亡命中夜なく通つて其刀瘡を治せられたのは此温泉である

【不老泉】

別府驛を南に三丁の處に在る和洋折衷の三層樓で浴後の展望は云はれぬ興趣がある泉質は含鐵炭酸泉で神経系諸病胃腸病に特効があり階上には休憩室、食堂、家族湯、灌湯等の設備がある

【濱脇温泉】

東別府驛の北三丁にありて鐵筋混凝土の宏壯なる三階建築物別府の代表的温泉である

る無料温泉の外高等湯を有し、氣持のよい大泉浴、蒸湯、砂湯、家族湯等の設備がある泉質は鹽類泉でリウマチスによく、屋上バルコニーは眺望絶佳にして浴後の散策によらしい

【田の湯温泉】 別府驛の西南四丁にある、市内唯一の硫黄泉にして泉質やわらかに肌觸りよく諸瘡皮膚病に特效があり高等温泉の設備もある

【千人風呂】 市内龜川驛南方三丁を隔て階上大廣間有りて休憩、集會場等の設備も完備し泉質は鹽類泉で神経痛、ロイマチス、外傷、婦人病等に卓効ある温泉で砂湯、瀧湯、蒸湯等も設備されてゐる

【濱田温泉】 市内龜川驛南方二丁餘で泉質は含土類鹽類泉でロイマチス、神経痛、虚弱者、運動麻痺等に効果顯著なるものがあり、蒸湯等の設備も有つて千人風呂と並び稱される龜川の公衆浴場である

【瓢箪温泉】 鐵輪温泉東部に有りて胃腸病に卓効ある、炭酸泉である、尙高さ六十尺の瓢箪閣があり七階の屋上は展望臺として別府温泉地帯を眼下に見る事が出来、休憩、宿泊、宴會場等の設備もあり瓢箪閣の傍に於ては旅館部がありて長期滞在者にも適す、天然、自然の美をその儘温泉に取入れて岩屋風呂、露天風呂、夫婦風呂、天然湯瀧、その他蒸湯、プール等の設備もある

【鐵輪蒸風呂】 瓢箪温泉と並び稱せられる鐵輪温泉場の珍奇なる温泉である、傳説に七百年前八丁四方の大地獄であらん鐵輪は一週上人によりて湯治、避暑、避寒に適する現在の鐵輪温泉場にした

ものと傳へられる、上人は一字一石、法華經々文を書いた石を廣大なる地獄に投入し人畜に及ぼす危害を防ぎ、その地獄を利用して如何なる難病も治癒せしめ得る温泉場として薬師如来を安置し十六羅漢になぞらへた十六石の枕を並べ是に臥せて七百年來不滅の燈明を拜し温泉氣浴に依つて治癒する難病者は數知れずと云はれてゐる

「此の外海門寺温泉、柳温泉、薬師温泉、梅園温泉、紙屋温泉、二條泉、春日温泉、朝見温泉、日の出温泉、靈砂泉、末廣温泉、萬歳温泉、此花温泉、老松温泉、秋葉温泉、瀧見温泉、的ヶ濱温泉、野口温泉等幾多の共同温泉浴場がある、多種多様の泉質を有し各々四百四病に特效がある」その外著名なる温泉は數に上るが中にも芝石温泉湯瀧は鐵輪、蒸風呂、瓢箪温泉と共に別府西部温泉場の三副對と稱せられる

八、地獄巡り

別府温泉に來遊して必ず一度は行くものに地獄巡りがある、窪地から吹き揚げる沸き立ちたる熱湯や熱泥熱氣の凄慘慘絶は正に怪奇的な目を眩らせるに充分である左に主なる地獄を紹介しよう

【海地獄】 鐵輪温泉の西六丁に在りて其の形状は恰も瓢箪の如く廣さ八十坪の碧綠高熱の一大熱湯池と小壁を隔て、一千餘坪の湖水の如き噴湯井と併せて一晝夜の湧出量二萬石と云ふ

【坊主地獄】 海地獄の西方六丁、灰色の熱泥が大小の坊主頭の形状をなし沸騰してゐる、此處は昔寺院の跡にして圖内坊と呼びし惡徳坊主が邪怪貪慾にして飽くことを知らず一夜にして佛龕龕面

寺は忽ち陥没し地獄と化したと傳へらる。現在沸き上りては崩れる熱泥の坊主は此の破戒僧の苦患焦熱の地獄に喘ぐ様に似たるものがある

【紺屋地獄】 坊主地獄の西北七丁にて明礬温泉の大地獄。熱湯池全面紺色の波紋を呈して煮ゆ返へつて居る試みに鶏卵を浸せば黒色に染まりて煮ゆるも一奇觀である

【血の池地獄】 龜川驛を離る西南十五丁にして地獄の廣さは三百五十坪余、全面朱紅色を帯び熱泉は沸騰して時々眞ッ赤に噴出して數間の血柱が立つ、素晴らしい美觀を呈するのである。この地獄の熱泥を以て染めし「血の池染」及「血の池焼」を産して名がある

其他八幡地獄、鶴見地獄、白池地獄、金龍地獄、鬼山地獄、竈地獄、鬼石坊主地獄、鐵輪地獄、大坊主地獄、龍巻地獄等がある

【來遊に關する相談】 別府市役所に温泉課の設けがあつて便宜をはかる。ことに致して居り又別府驛前の旅館協會、別府商工會議所等何れも連絡があつて斡旋して居る

昭和十二年二月廿五日印刷
昭和十二年三月一日發行

(非賣品)

發行所 別府市役所

印刷者 久本松夫
別府市旭通、四丁目

印刷所 久本印刷所
別府市旭通、四丁目

