

市報  
べっふ

BEPPU

5

2020 May

Vol.1696

## 新型コロナウイルス感染症緊急対策(裏表紙)

令和2年度 市の主な事業と予算

市営温泉入浴料・公共施設使用料の改定 別府市新図書館等整備基本計画

新型コロナウイルス感染症の影響を受ける中小企業の皆さんへ

#別府エール飯 など

※掲載している催しは中止・延期になる場合があります。

地域を磨き  
別府の誇り  
を創生する

4月上旬の志高湖では、湖畔の桜の木が今年も満開の花を咲かせ、自然豊かな風景をより美しく彩りました。

※新型コロナウイルス感染予防のため、公園などでの宴会などは自粛しましょう。外出時でもできるだけ少人数で、お互いの距離をとって行動しましょう。

※志高湖は4月29日(水)から当面の間閉鎖します。

# 令和2年度別府市の事業と予算

問 財政課 ☎21-1243



3月の市議会定例会で、別府市の令和2年度予算が決まりました。令和2年度は、市民福祉の向上、市民の安全安心の確保などを重点項目に掲げ、市民が幸せを実感できるまちの実現を最大の目的に編成しました。

**新型コロナウイルス感染症対策のため、今後予算執行を見合わせる事業があります。**

## 当初予算の規模

一般会計	554億4,000万円（前年度比 +10.2%）
特別会計	533億8,000万円（前年度比 +0.1%）

### 《一般会計》

亀川地区市営住宅集約建替事業、中学校統合事業などの大型事業の実施により前年度比で51億3,700万円（+10.2%）の増額となっています。

### 《特別会計》

公共下水道事業が地方公営企業法を適用して公営企業会計へと移行し、国民健康保険事業が保険給付費の減少により減額となりましたが、競輪事業が100日開催を実施することにより増加するなど、全体として前年度比6,900万円（+0.1%）の増額となっています。

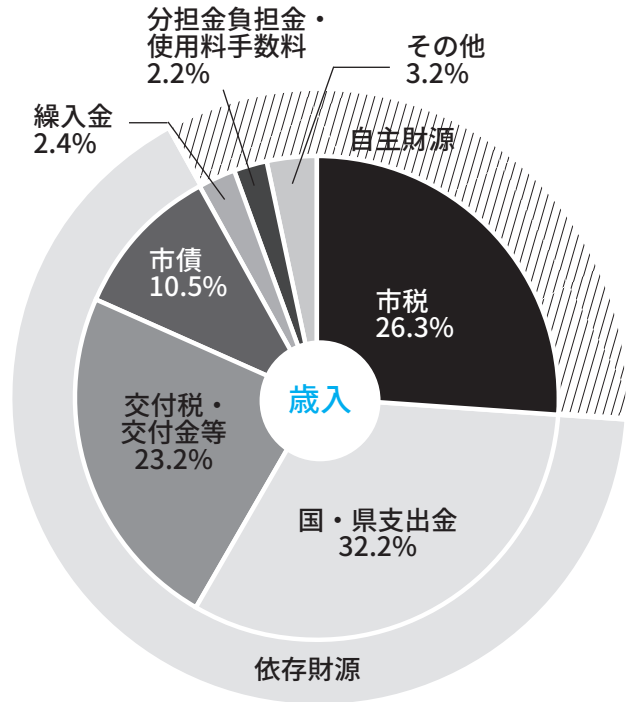


## 一般会計の予算額

※一般会計の対前年度比は令和元年度6月補正との比較です。

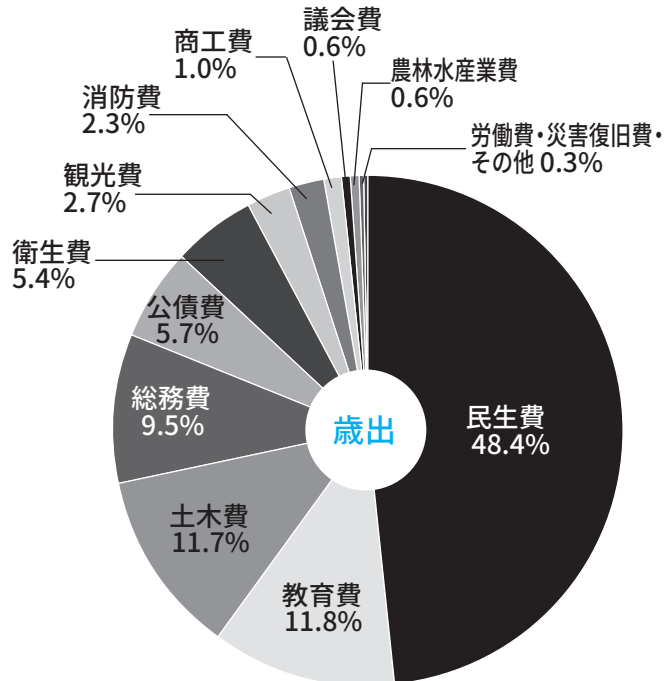
### 歳入(収入)の内訳

区 分	予算額(千円)	対前年度比
市 税	14,600,336	+ 3.0%
国・県支出金	17,862,337	+ 12.0%
交付税・交付金等	12,837,179	+ 9.6%
市 債	5,808,100	+ 73.7%
繰入金	1,344,064	- 36.9%
分担金負担金・ 使用料手数料	1,211,567	- 14.9%
そ の 他	1,776,417	+ 14.0%
計	55,440,000	+ 10.2%



### 歳出(支出)の内訳

区 分	予算額(千円)	対前年度比
民 生 費	26,838,746	+ 3.2%
教 育 費	6,545,342	+ 80.2%
土 木 費	6,459,703	+ 47.8%
総 務 費	5,237,978	- 8.8%
公 債 費	3,164,789	- 0.5%
衛 生 費	3,014,293	- 1.5%
観 光 費	1,477,026	- 7.9%
消 防 費	1,278,519	- 0.3%
商 工 費	548,549	- 3.3%
議 会 費	356,050	- 1.7%
農 林 水 産 業 費	352,270	+ 15.2%
労 働 費	65,933	- 35.8%
災 害 復 旧 費	800	+ 0.0%
そ の 他	100,002	+ 7.8%
計	55,440,000	+ 10.2%



## 特別会計の予算額

会 計 名	予算額(千円)	対前年度比
国民健康保険事業	13,233,000	- 7.7%
競 輪 事 業	24,705,000	+ 11.4%
公共用地先行取得事業	1,000	+ 0.0%
公共下水道事業	-	皆減
地方卸売市場事業	45,000	+ 15.4%
介護保険事業	13,664,000	+ 5.0%
後期高齢者医療	1,732,000	+ 3.3%
計	53,380,000	+ 0.1%

※公共下水道事業会計は公営企業会計に移行しました。

## 一般会計の予算額 市民1人あたりでは…

◎ 1年間に納める市税

**12万6,030円** (前年度比 + 4,836円)

※歳入市税予算額146億33万6千円を、  
令和2年3月31日の人口115,848人で割った金額

◎ 1年間に使われるお金

**47万8,558円** (前年度比 + 55,457円)

※一般会計歳出予算額554億4,000万円を、  
令和2年3月31日の人口115,848人で割った金額

まちの創生

■ひとまもり・おでかけ支援事業  
(4114万1千円)

年度末時点で満70歳以上の人で別府市の住民基本台帳に記載されている人に対して、市内を運行する路線バスの利用に係る本事業用に発行されたバス回数券の購入経費の一部を助成します。

■旧南小学校跡地整備事業  
(6億415万円)

南部地区の振興に向け、旧南小学校跡地を活用するため、複合公共施設などの整備を行います。

■ICTを活用した情報配信事業  
(595万4千円)

SNSを活用し市民に直接行政情報を提供することや市民からの問い合わせに自動的に回答すること、各種申請を受け付けるなどの仕組みを構築します。

■防災情報提供システム整備事業  
(577万5千円)

スマートフォンに専用アプリケーションをダウンロード

ードすることにより、防災用サイレン・スピーカーからの放送をスマートフォンから繰り返し見聞きすることができるとシステムを導入し、市全域に対する災害時情報伝達手段を強化します。

ひとの創生

■利用者支援事業  
(112万円)

利用者支援事業を地域子育て支援拠点施設(直営の3か所)にて開始し、支援体制の充実を図ります。

■子ども医療助成事業  
(2億2597万7千円)

子どもの傷病の早期治療を促進し子育て世帯の経済的な負担を軽減するため、医療費の自己負担額の一部助成の範囲を拡大します。

■子ども家庭総合支援拠点事業  
(1185万7千円)

子ども家庭総合支援拠点を設置し、子どもとその家庭及び妊産婦等に関する各種相談支援を強化します。

■産後ケア事業  
(498万5千円)

母親が健やかな育児を行えるように支援します。母子が専門的なケアを受けることによって、身体の回復

や心理的な安静を促進させます。

■放課後児童クラブ事業  
(2億9244万5千円)

放課後児童クラブを一か所増設し受入体制を強化します。

■学校連絡網構築事業  
(219万2千円)

学校(幼稚園、小・中学校)から保護者への迅速かつ確実な連絡により児童生徒の安全・安心を確保するため学校連絡網システムを導入します。

■健康教室開催事業  
(62万4千円)

障がいがある人の健康増進を図り、住み慣れた地域での生活の継続を目指します。

■中学校統合事業  
(28億67万3千円)

統合中学校(別府西中学校)の令和3年4月開校に向け、校舎・屋内運動場・プール等建設工事及びグラウンド整備工事をします。

■移住定住促進事業  
(1639万9千円)

移住を検討している人に、空き家を活用したおた

めし移住施設及び空き家バンクの利用による移住促進を図ります。

■小規模漁場保全事業  
(455万円)

漁獲量が減少傾向にある漁場の保全を目的とした堆積物の除去(海底耕うん)を実施し、底質の改善等環境保全を図ります。

■別府竹細工ブランド化推進事業  
(250万円)

新製品のラインナップ拡充や国内外の販路拡大を支援し、Bappu Bambooブランドの確立を目指します。  
※( )内は予算額を表します。

ICT情報配信事業  
LINE別府市



中学校統合事業  
(別府西中学校)



入湯税超過課税分の使途  
(別府市観光みらい創造基金繰入金)

使 途	金額 (千円)
1 温泉資源の保護、確保	31,635
2 観光客の快適性確保(ストレスフリー)	4,660
3 観光客の安全・安心の確保	27,156
4 観光客を増加させるための事業推進	60,780
5 観光客の受入体制の充実	12,195
合 計	136,426

入湯税充当明細表	充当先事業	金額 (千円)
1	衛生費	4,063
	じんかい処理費	3,263
	し尿処理費	800
2	観光費	481,440
	別府市観光みらい創造基金積立金 (入湯税超過課税分)	168,764
	観光客誘致事業	166,079
	観光施設費	32,291
	温泉施設費	114,306
3	消防費	24,991
	消防施設費	24,991
合 計		510,494

その他の事業

まちの創生 ～ひととまちをまもり、地域と地域が連携する取組～

- ◎**庁舎中庭整備事業（187万6千円）**  
庁舎有効活用により、バリアフリー工事も含め中庭の改修工事を行い、市民・職員の憩いのスペースとして整備します。
- ◎**教育魅力化事業（197万4千円）**  
学校のコーディネーターが中心となり地域住民のボランティアによる「学校支援」や「子ども広場」を実施します。専門コーディネーターを中学校に配置し学校の魅力化を図るための実証事業を行います。
- ◎**企業版ふるさと納税（161万4千円）**  
地域再生計画に位置付けた事業を推進するため、別府市企業版ふるさと納税パンフレットを作成し企業へ訪問し寄付の依頼・相談などを行います。
- ◎**健康寿命延伸事業（1,574万4千円）**  
働き盛り世代の健康無関心層に対する生活改善プログラムの拡大や地域での自主的な健康づくりを支援するとともに、ノルディックウォークポール購入費に対して助成します(補助率2分の1、上限3,000円)。
- ◎**サイレン・スピーカー整備事業（882万5千円）**  
旧南小学校跡地に建設する複合公共施設に防災用サイレン・スピーカーを整備し、風水害や地震津波等災害時の情報伝達手段を強化します。
- ◎**亀川地区市営住宅集約建替事業（20億4140万4千円）**  
老朽化が進んでいる亀川住宅、浜田住宅及び内竈住宅の集約建替事業をPFI事業により実施します。

ひとの創生 ～ひとを大切にし、別府で子どもを産み、育て、生きる取組～

- ◎**ユニバーサルデザインタクシー購入費補助金（250万円）**  
別府市福祉サービス事業あり方検討委員会の意見を踏まえ、障がいがある人が快適に利用できる交通環境整備、福祉のまちづくりの推進を目的として、ユニバーサルデザインタクシーの購入を行うタクシー事業者に対し補助を行います。
- ◎**権利擁護・成年後見支援センター開設事業（1,689万2千円）**  
認知症高齢者や一人暮らし高齢者が増加している状況を踏まえ、成年後見制度に関する相談支援体制の構築、中核機関の設置準備及び市民後見人の育成を図ります。
- ◎**障害児保育支援事業（900万円）**  
障害児（特別児童扶養手当受給者）保育を促進し処遇の向上を図るため、保育士を加配するための補助を拡充します。
- ◎**不登校解消事業（935万2千円）**  
児童生徒の環境改善を図るスクールソーシャルワーカーを1人増員し、不登校の出現率が高い中学校区へ重点配置します。また心理相談員を1人増員し訪問などで心理的支援を促進します。
- ◎**子どもの健康促進（中学校フッ化物洗口）事業（225万3千円）**  
むし歯を予防し生徒の健康を促進するため、中学校2年生までに拡大し学校での週1回のフッ化物洗口を実施します。
- ◎**学校給食共同調理場建替事業（6,705万1千円）**  
新共同調理場に係る基本計画を策定し、設計・施工に関する発注準備を行います。

しごとの創生 ～新しいひとの流れをつくり、受け入れ、<sup>もう</sup>儲かる別府に進化する取組～

- ◎**コワーキングスペース運営事業（614万円）**  
市内に地元起業家・都市部企業・地元大学生などが集えるスペースを開設し、エリアの活性化、起業家支援、企業誘致や定住促進などを目指します。
- ◎**創業支援事業（751万3千円）**  
起業・事業拡大時に係る経費の助成や、創業支援などのセミナーを行います。
- ◎**観光情報推進事業（2,500万3千円）**  
別府駅観光案内所の運営に対する助成や観光情報発信に取り組むとともに、公衆無線LANなどの管理運営を行い、観光客の利便性向上を図ります。

当初予算の概要は、市ホームページでも紹介しています。  
「トップページ」→「市政」→「財政」→「市の予算」

# 10月から市営温泉の入浴料を改定します

問 温泉課  
☎21-1129

令和2年10月1日(木)から市営温泉(15施設)の入浴料を改定します。入浴料の見直しに当たっては、受益者負担の原則による収支の改善に留意しながら、市営温泉を日常的にご利用いただく市民の皆様に配慮した料金設定としています。今回の入浴料の見直しは、市営温泉を今後も適正に管理するために必要なものとして、皆様をお願いするものです。

対象 市営温泉(15施設)

竹瓦温泉、永石温泉、田の湯温泉、浜田温泉、浜脇温泉、不老泉、海門寺温泉、亀陽泉、堀田温泉  
柴石温泉、コミュニティーセンター(芝居の湯)、北浜温泉、湯都ピア浜脇、鉄輪むし湯、別府海浜砂湯

新区分など

**有効期間** 10月1日以降に購入する入浴料回数券、市民入浴券の有効期間は、交付の日から起算して1年です。券に有効期間を記載します(料金の払い戻しはできません)。9月30日までに購入した入浴料回数券、市民入浴券は令和7年9月30日まで引き続き利用することができます。

**入浴料の区分**(浴槽の形態などによる)

令和2年10月1日からの入浴料の区分		これまでの入浴料の区分
登録有形文化財の温泉	竹瓦温泉	竹瓦温泉、永石温泉、田の湯温泉、浜田温泉、浜脇温泉、不老泉、海門寺温泉
普通浴槽のみの温泉	永石温泉、田の湯温泉、浜田温泉、浜脇温泉	
あつ湯、ぬる湯提供の温泉	不老泉、海門寺温泉、亀陽泉	亀陽泉
普通浴+露天風呂等の温泉	堀田温泉、柴石温泉	堀田温泉、柴石温泉
普通浴+うたせ湯の温泉	コミュニティーセンター(芝居の湯)	コミュニティーセンター(芝居の湯)
多目的温泉	北浜温泉、湯都ピア浜脇	北浜温泉 湯都ピア浜脇
むし湯温泉	鉄輪むし湯	鉄輪むし湯
砂湯温泉	竹瓦温泉砂湯、別府海浜砂湯	竹瓦温泉砂湯、別府海浜砂湯

※あつ湯、ぬる湯提供の温泉の料金区分は施設のリニューアルによるものです。浜脇温泉は浴槽の改修のみのため、普通浴槽のみの温泉に区分しています。

## 10月1日からの市営温泉の入浴料金

※利用料金制度を採用している温泉施設(竹瓦温泉、柴石温泉、コミュニティーセンター(芝居の湯)、北浜温泉、湯都ピア浜脇、鉄輪むし湯、別府海浜砂湯)の利用料金は、入浴料の金額を上限として指定管理者が定めます。

### 1 回入浴券

温泉名	改定後(10月1日から)	改定前(9月30日まで)
竹瓦温泉	大人 300円 小人 100円	110円
永石温泉、田の湯温泉、浜田温泉、浜脇温泉	大人 200円 小人 100円	
不老泉、海門寺温泉	大人 250円 小人 100円	大人 220円 小人 110円
亀陽泉		
堀田温泉、柴石温泉	大人 300円 小人 100円	
柴石温泉家族湯(4人まで1時間)	2,000円	1,650円
コミュニティーセンター(芝居の湯)	大人 300円 小人 100円	大人 275円 小人 132円
北浜温泉	大人 700円 小人 350円	大人 524円 小人 262円
湯都ピア浜脇		大人 533円 小人 266円
鉄輪むし湯	700円	524円
竹瓦温泉砂湯、別府海浜砂湯	1,500円	1,056円

## 入浴料回数券

温泉名	改定後(10月1日から) ※枠内の温泉は共通利用可能	改定前(9月30日まで)
竹瓦温泉普通入浴(10回券)	大人 2,700円 小人 900円	990円
永石温泉、田の湯温泉、浜田温泉、浜脇温泉(10回券)	大人 1,800円 小人 900円	
不老泉、海門寺温泉(10回券)	大人 2,250円 小人 900円	988円
亀陽泉(10回券)		
堀田温泉(10回券)	大人 2,700円 小人 900円	大人 1,980円 小人 990円
柴石温泉普通入浴(10回券)	大人 2,700円 小人 900円	
柴石温泉家族湯(4人まで1時間)(10回券)	18,000円	14,850円
コミュニティーセンター(芝居の湯)(10回券)	大人 2,700円 小人 900円	大人 2,200円 小人 1,100円
北浜温泉(6枚つづり)	大人 3,780円	大人 2,619円
湯都ピア浜脇(6枚つづり)	大人 3,780円	大人 2,669円
鉄輪むし湯(10回券)	6,300円	3,144円
竹瓦温泉砂湯、別府海浜砂湯(10回券)	13,500円	9,504円

## 市民入浴券(30回券)及び湯都ピア浜脇個人会員券

温泉名	改定後(10月1日から) ※枠内の温泉は共通利用可能	改定前(9月30日まで)
竹瓦温泉(普通入浴)、永石温泉、田の湯温泉、浜田温泉、浜脇温泉	大人 2,500円 小人 1,800円	1,980円
不老泉、海門寺温泉	大人 3,000円 小人 1,800円	
亀陽泉	大人 4,000円 小人 1,800円	大人 3,300円 小人 1,650円
堀田温泉		
柴石温泉(普通入浴)	大人 4,000円 小人 1,800円	大人 4,950円 小人 2,475円
コミュニティーセンター(芝居の湯)	大人 4,000円 小人 1,800円	
湯都ピア浜脇(個人会員券)	42,000円	26,698円

※湯都ピア浜脇(個人会員券)は1年(4月～翌年3月)の料金です。

# 公共施設の使用料の改定

問 財政課  
☎ 21-1243

公共施設の維持管理費は、施設を利用する人が使用料を負担し、使用料で賄いきれない部分を市税などで賄っています。利用者の負担割合や施設を利用する人と利用しない人との負担の公平性などを検討し、10月1日(木)から見直すことにしました。

※詳しくは各施設の窓口にお問い合わせください。



使用料を改定する施設(温泉施設入浴料を除く)	
体育施設など	実相寺球場、市民球場、公園テニスコート、温水プール、青山プール、実相寺サッカー競技場、実相寺サッカー場管理棟、市民体育館、野口原総合運動場、弓道場、アーチェリー場、総合体育館(べっぴんアリーナ)、実相寺パークゴルフ場、市立学校(屋内体育館)
社会教育施設など	中央公民館・市民会館、北部・中部・西部・南部・朝日大平山地区公民館、美術館、野口ふれあい交流センター、少年自然の家おじか、ふれあい広場サザンクロス、コミュニティーセンター
その他施設	男女共同参画センター、市民ホール、地獄蒸し工房鉄輪、志高湖野営場、神楽女湖駐車場、竹細工伝統産業会館、まちなか交流館、南畑不燃物理立場、人権啓発センター、社会福祉会館、身体障害者福祉センター、保健センター、餅ヶ浜栈橋、みどりの相談所、えとう動物病院別府ドッグラン、市立学校(応接室・会議室・教室)、湯都ピア浜脇(トレーニング室)、浜脇温泉(集会室)、不老泉(集会室)、海門寺温泉(集会室)、亀陽泉(多目的ホール)、竹瓦温泉(2階休憩所)

※利用料金制度を採用している施設の利用料金は、使用料の金額を上限として指定管理者が定めます。

# 別府市新図書館等整備基本計画を まとめました



▲建設予定地の別府公園文化ゾーン

新しい図書館等の整備に向けて別府市新図書館等整備基本計画策定委員会やオープンプラットフォーム会議などで議論してきた内容を集約し、別府市新図書館等整備基本計画をとりまとめました。

新しい公共空間が、市民に必要な情報を届け、人と文化が豊かに交わる場として機能し続けることを目指します。

☎ 社会教育課 ☎ 21-1587

## ■基本理念

### ひとりひとりの暮らしと 創造のよりどころへ

- 「ひとりひとり」：多様性や誰をも受け入れる別府の寛容性
- 「暮らし」：日々の営みや図書館本来の普遍的に守るべき役割
- 「創造」：ひとづくり、まちづくり、起業創業などの新しい取組
- 「よりどころ」：特段の理由もなく立ち寄ることができる居場所
- 「へ」：未来へ向けて立ち止まらずに実践し続ける新図書館の姿勢

### 5つの指針

人と人が  
つながる

よりどころ  
となる

自らを  
育てる

未来を  
つくる

変化に  
対応する

## ■サービス目標

### 現図書館のサービス

#### 選書方針に基づく資料の収集・提供 各種図書サービス

- ・貸出／返却
- ・レファレンスサービス※
- ・図書館オンラインシステムの運用など

企画業務 ・ 企画展の実施

広報活動 ・ 広報・周知活動

#### 教育にかかわる活動

- ・読書推進活動
- ・学校連携
- ・読み聞かせ
- ・「絵本のとびら」の配布
- ・不登校児童生徒への図書館等活用推進

#### 健康・福祉にかかわる活動

- ・移動図書館 など

#### まちづくりにかかわる活動

- ・郷土資料の収集、保存

#### その他の活動

- ・別府市 HALF 住民クラブ会員への貸出
- ・図書館ボランティアの受入及び研修、情報交換

### + 新図書館の新しいサービス

#### 教育にかかわる活動

- ・学校図書館との連携・強化
- ・子どもたちへの学習環境支援
- ・大学図書館との連携
- ・不登校児童生徒の居場所づくり

#### 健康・福祉にかかわる活動

- ・健康情報の提供促進
- ・保育園、医療・福祉施設、公民館などへの情報支援活動
- ・情報やコミュニケーションのバリアフリー化
- ・対面読書等サービス（視覚障がい者向け）

#### 産業にかかわる活動

- ・ビジネス支援活動
- ・図書館オンラインシステム（電子図書館など）の導入検討
- ・外国人（留学生・観光客など）への情報提供

#### アートにかかわる活動

- ・アート活動の保存・活用

#### まちづくりにかかわる活動

- ・郷土資料のデジタル・アーカイブ化
- ・施設内外のイベント連携
- ・市民活動団体、NPO への情報提供

### + 図書館と連携するサービス

#### 教育にかかわる活動

- ・学校教育では担えない教育プログラム
- ・探究するための学びの提供
- ・放課後や休暇中など学校外での学びの場
- ・不登校児童生徒のための学習支援

#### 健康・福祉にかかわる活動

- ・子育て支援サービス（キッズスペースなど）
- ・健康増進のための場づくり

#### 産業にかかわる活動

- ・起業創業支援、経営相談
- ・ワークショップスペース
- ・人と人とのつながりやコミュニティ形成の場
- ・チャレンジショップなどのテストマーケティングの場

#### アートにかかわる活動

- ・創作拠点、スタジオ機能
- ・ボーダレスアートの表現の場（展示、市民ギャラリー等）

#### まちづくりにかかわる活動

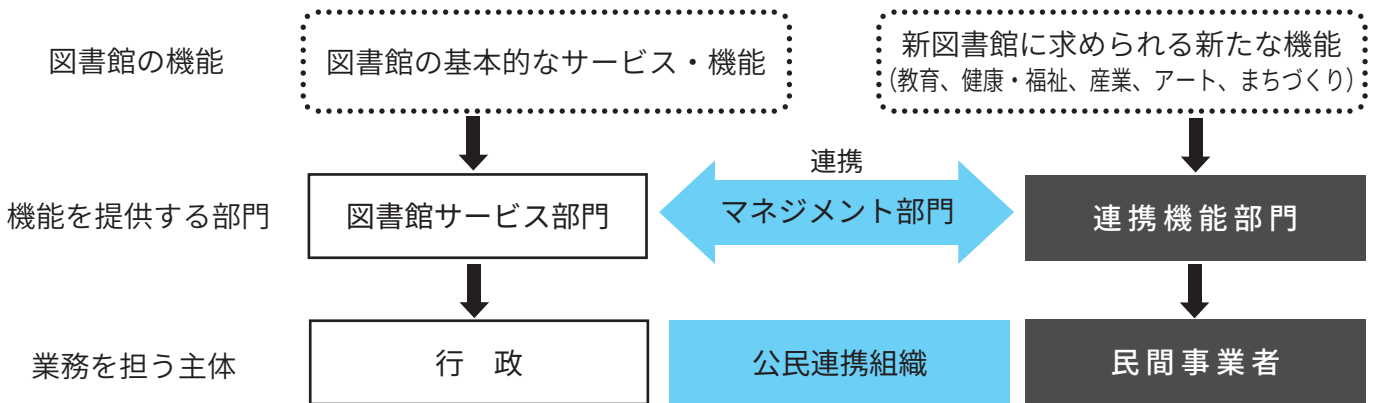
- ・まちの情報収集・発信の拠点
- ・観光案内
- ・賑わい機能（カフェ、物販スペースなど）
- ・市民活動支援、コミュニティ形成支援

※レファレンスサービス…調査相談



## ■管理・運営の方針

図書館の基本的なサービスや機能である「図書館サービス部門」に加え、新図書館に求められる新たな機能の「連携機能部門」、さらにそれらをつなぐ「マネジメント部門」の3つの部門を構成し、一体的な管理・運営を行っていきます。

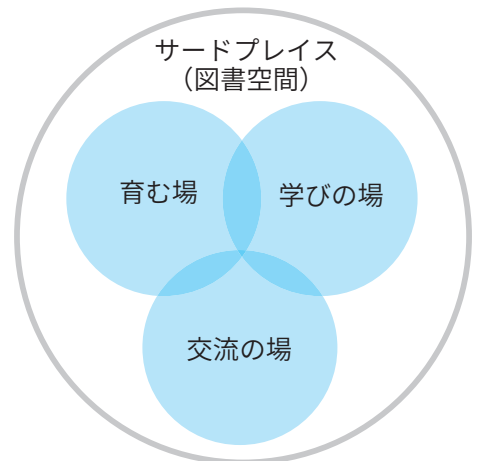


## ■建設計画

建設規模 5,150 m<sup>2</sup>程度  
 建設費 約 25.6 億円 図書購入・じゅう器備品費 約 10 億円  
 建設予定地 別府公園文化ゾーン (市役所西側)

### 建物配置の基本方針

公園の中に建つ図書館ということに配慮し、周囲の景観と調和して緑や眺望をいかした配置計画を行い、開かれた図書館を目指します。図書館本来の資料の収集・保存・提供などの機能を中核に位置付けて、時代の変化に合わせた「育む場」「学びの場」「交流の場」の機能を設け、それらの機能をつなげる1つの大きな「サードプレイス」※を図書空間とします。



**育む場** 市民の夢や自己実現の達成を支える場

**学びの場** 子どもたちをはじめ、市民、起業家、ベンチャー企業などの成長をサポートする場

**交流の場** 世代を超えた人々とのネットワーク、コミュニティを育てていく交流の場

**サードプレイス** 市民生活のよりどころとなる、心地の良い公園のような余白の空間

※サードプレイス…家庭や職場(学校)以外の第3の居場所

▼別府公園とつながる新図書館 (イメージ)



▼図書空間と連携機能が一体的につながり、賑わいを生む (イメージ)



**軽自動車税(種別割)・自動車税(種別割)納期限は6月1日(月)**

軽自動車税(種別割)・自動車税(種別割)とも、4月1日現在の所有者(割賦販売の場合は使用者)に課税されます。

**納税通知書の発送予定日**

軽自動車 5月1日(金)  
普通自動車 4月30日(木)

**軽自動車の減免申請**

次の①～③のいずれかに該当し、今年度新たに減免を申請する車両が対象

①身体などに障がいのある人で、通院・通学などで左表の(イ)から(ハ)のいずれかに該当する車両を使用し、減免規定に該当する場合

※減免規定についてはお問い合わせを。

②車いす移動車など特別仕様である車両及び専ら身体などに障がいのある人が運転するために、運転・制御装置などが特別仕様

である車両の場合

③社会福祉法人等が所有する車両で、当該法人等がその活動に直接専用する場合  
申請に必要なもの(①の場合)

納税通知書、身体障害者手帳など、運転する人の運転免許証、印鑑  
※減免は1人につき普通車または軽自動車(原付を含む)のいずれか1台です。

※常時介護者が運転する場合は障害福祉課が交付する証明書が必要です。

◎市税 軽自動車税(種別割) 減免申請期間

5月1日(金)～6月1日(月)

※期間内に申請がない場合は減免できません。

申問 市民税課 ☎(21)11119

◎県税 自動車税(種別割) 減免申請随時受付

申問 大分県別府県税事務所 ☎(67)8211

(イ)	身体などに障がいのある本人	身体などに障がいのある本人
(ロ)	生計同一者または常時介護者	身体などに障がいのある本人
(ハ)	生計同一者または常時介護者	生計同一者または常時介護者(身体に障がいのある本人が18歳未満、知的障害者A1またはA2または精神障害者保健福祉手帳1級の場合のみ)

**固定資産税・都市計画税 納税通知書・課税明細書等の発送**

令和2年度の固定資産税・都市計画税の納税通知書、課税明細書及び納付書を5月1日(金)に発送します。納税通知書が届かない人、課税明細書の内容に疑問のある人は、お早めにお問い合わせください。

※固定資産税等の課税については納税通知書及び課税明細書の裏面に詳しく説明してまいりますのでご覧ください。

※土地の利用状況の変更や家屋の新増築・取壊し、住所変更などがある場合は、ご連絡ください。

納付場所 納税通知書に記載している各金融機関、コンビニエンスストアなど

※納付書は機械で金額や数字を読み取りますので、折り曲げたり、汚したりしないようご注意ください。

※全期前納は各期納付書をまとめてご使用ください。

申問 資産税課 ☎(21)1120

**便利で安心! 口座振替制度**

この制度を利用すると、納め忘れがなく便利です。納税通知書と預金通帳、通帳印をお持ちのうえ、預金口座のある金融機関・郵便局・ゆうちょ銀行で手続きをしてください。

申問 市民税課 (21)11119  
資産税課 (21)1120

**軽自動車税(種別割)の口座振替**

■新規の申込み  
便利な口座振替をお勧めしています。振替をご希望の人は納税通知書と預金通帳、通帳印をお持ちのうえ、預金口座のある金融機関・郵便局・ゆうちょ銀行で手続きをしてください。

※申込時期によっては、翌年度からの振替となる場合があります。

■複数所有している人  
所有する全ての軽自動車税の税が口座振替されます。一部の軽自動車だけの指定はできません。口座振替申込み後、新たに取得した軽自動車も対象となります。

でご注意ください。

**口座振替後の車検用の納税証明**

6月1日(月)の振替終了後、6月中旬に口座振替自動払込済通知書を発送します。その通知書が車検用の納税証明書を兼ねています。大切に保管してください。

**口座振替直後に車検があるとき**

口座振替自動払込済通知書が送付される前に、車検用の納税証明書が必要な場合は、お手数ですが口座振替を記載した通帳と車検証をお持ちになり、市民税課で車検用の納税証明書を請求してください。

申問 市民税課 ☎(21)11119



**税務署から振替納付日のお知らせ**

新型コロナウイルス感染予防のため、所得税・贈与税・個人事業者の消費税の申告・納付期限が4月16日(木)まで延長されたことにより振替納付日が下記の日程になります。

- 5月15日(金) 申告所得税及び復興特別所得税
- 5月19日(火) 消費税及び地方消費税(個人事業者)

※詳細については下記までお問い合わせを。

申問 別府税務署 ☎23-2111

## 国民健康保険証の発送

### ◆70歳になる人

国民健康保険加入中で70歳になる人（昭和25年5月2日～昭和25年6月1日生まれ）へ、令和2年7月末日までの高齢受給者証一体型保険証を5月下旬に郵送します。

☎ 保険年金課 (21)1148

## 国民健康保険・後期高齢者医療制度夜間窓口

「日中、仕事などで納付に行けない」などでお困りの人のために夜間窓口を開設します。保険税・保険料の納付や納付相談、社会保険の加入や脱退の手続きにご利用ください。電話での相談も受け付けます。

日時 5月15日(金)、26日(火)  
17時30分～20時  
☎ 保険年金課 (21)1148

## 交通安全指導員募集

対象 下記の小学校付近で登校時に子どもたちへ交通安全指導をしていただく人。性別は問いません。

募集校区 南小、鶴見小、大平山小、山の手小

謝礼 10万円(年額)

指導時間 授業日の7時30分～8時30分(約1時間)

☎ 防災危機管理課 (21)2255

## 飼い主のいない猫の不妊去勢手術の助成金事業

飼い主のいない猫によるフン尿被害、無責任なエサやりなどによるトラブルが増えています。市は平成27年度から問題解決に向け、市内のボランティアグループ(現在70グループ)の活動の支援を行っています。

### 助成対象

活動する地域の自治会の合意及び市の登録を受けた3人以上のグループ

### 助成金額

・オス1匹につき1万円  
・メス1匹につき2万円  
(墮胎手術費用を含む)

※予算限度額に達し次第終了。



### 活動内容

- ①不妊去勢手術を行う
- ②エサの場所を設定し、エサの管理を行う
- ③トイレの場所を設定し、清掃を行う

※詳細は左記へ。

☎ 環境課環境衛生係 (21)1134

## 祝日・休日のごみ収集

5月4日(月)祝、5日(火)祝、6日(水)は対象地区のもやすぎみ、古紙・古布の収集を行います。8時30分までに決められた場所にお出しかださい。収集日はごみカレンダーにも記載していますのでご確認ください。

☎ 環境課清掃事務所 (66)5353

## 工業統計調査にご協力ください

製造業を営む全事業所を対象に、その活動実態を明らかにするため、6月1日時点で工業統計調査を全国一斉に実施します。5月中旬から6月にかけて調査員がお伺いし、調査票の配布

や調査内容の説明を行います。統計法に基づき記入内容の秘密は厳守されますので、提出のご協力をお願いします。

☎ 情報推進課統計係 (21)1254

## 県民防災アクションデー

6月1日(月)は県民防災アクションデーです。梅雨などの集中豪雨や台風が起きやすい時期を迎える前に、防災意識の向上を図ります。各自ご家庭で、避難場所や非常持出し袋の確認を行い、災害への備えの再確認をしましょう。災害時は、テレビ・ラジオ・市ホームページなどからの情報収集や慌てず避難することが重要です。

申請・☎ 交通安全協会 別府支部(別府警察署内) ☎(25)2100

## 優良運転者表彰の申請

☎ 防災危機管理課 (21)2255

受付期間 5月1日(金)～6月15日(月)(平日の9時～17時)

必要書類 ①申請書及び確認書、②運転免許証、③交通安全協会の会員証、④自動車安全運転センター発行の無事故無違反証明書(令和2年5月1日以降発行のもの)

※表彰種別は10・15・20・30・40・50年の6段階です。

※申請には条件がありますので事前にお問い合わせください。

## 里親になりませんか

里親とは、様々な事情により、家庭での生活を送ることができない子どもを家族の一員として迎え、あたたかな雰囲気の中で豊かな愛情を持って心身ともに健やかに育ててくださる方のことです。養育をお願いする期間は数日間から数年間まで様々です。

### 里親募集説明会

日時・場所 6月12日(金) 14時～16時  
別府市役所4階 4F-1会議室  
申込方法 事前に電話で下記へ申込み。  
☎ 大分県中央児童相談所 里親担当 ☎097-544-2016

※掲載している催しは、中止・延期になる場合があります。

## 消費生活モニター募集

活動内容

- ①毎月1回対象店での指定品目の価格調査・報告
- ②消費生活に関する意見・要望・苦情アンケートの報告
- ③各種研修・講演会への参加(年2〜3回)

※謝礼金があります。

任期 8月1日から1年間  
応募資格 市内在住で20歳以上の人

募集人数

申込方法 はがきに住所、氏名(ふりがな)、生年月日、職業、電話番号を記入し、6月30日(水)までに左記へ

① 別府市役所 産業政策課  
〒874-0851

② 別府市役所 産業政策課  
☎(21)1133

## 別府市消費生活啓発講座講師派遣制度

別府市では、皆さんの身近な「消費生活」に関する疑問や不安を解消するため、学校や自治会、地域の集いや



サークルなどに講師を無料で派遣する「消費生活啓発講座」を推進しています。

講座内容 悪質商法や相談事例などについて

会場 市内の会場を申込者が準備

開催日 講師と日程調整のうえ決定(休日も可能)

講師 消費生活相談員など

※講師派遣費用は市が負担

申込方法 開催希望日の1か月前までに左記へ申込み

① 産業政策課  
☎(21)1132

## 別府市創業支援事業補助金申込者募集

募集期間

5月7日(木)〜7月31日(金)

(土・日曜日、祝日を除く)

対象者 市内に住所を有する人で新たに事業を開始する人、または令和2年4月1日において創業後5年未満の市内の中小企業者

※新たに事業を開始する場合は、申請から6か月以内に事業を開始する必要があります。

補助額

補助対象経費の3分の2以内で審査会において決定

※詳しくは市ホームページをご覧になるか左記にお問い合わせください。

① 産業政策課 ☎(21)1132

## 高齢者いきいき健康づくり75

75歳以上の人の健康づくりの一環で市内2か所のトレーニング室の無料利用券の発行を行っていましたが、令和2年9月30日をもって事業を終了いたします。9月30日までのご利用の相談は左記まで。

必要なもの 印鑑及び保険証、運転免許証など

① 高齢者福祉課  
☎(21)1442

## 普通救命講習の中止

5月10日(日)は中止します。

※資格取得などのために普通救命講習修了証が必要な場合は個別に下記へご相談ください。



① 消防本部警防課

☎25-1124

## 5月12日は「民生委員・児童委員の日」

民生委員・児童委員は厚生労働大臣の委嘱を受け、地域住民の身近な相談・支援者として地域福祉の推進に努めるボランティアです。また、各小学校区に1〜2人の児童福祉に関することを専門に扱う主任児童委員がいます。

### 専門機関を紹介

その場で解決できない問題の場合、専門機関を紹介して解決のお手伝いをします。

### 皆さんと行政を結ぶパイプ役

誰もが安心して生活できるように、皆さんの声を行政や関係機関に届けます。

### 福祉に関する相談があります

したら、あなたの町の民生委員・児童委員にお声掛けを。

① 福祉政策課  
☎(21)1003

## 福祉サービスのお知らせ

## 別府市長寿祝金

令和2年度より別府市敬老祝金の支給金額の一部を変更し、「別府市長寿祝金」になりました。

対象者

年齢	満70歳	満75歳	満80歳	満90歳	満100歳
支給額	5千円(令和2年度のみ支給)				10万円※

※誕生日現在5年以上市民である人はお祝訪問時に10万円を支給(1年以上5年未満の人は1万円を支給)。

・令和3年度から支給対象が満100歳のみになります。

支給要件 各年齢の誕生日現在、1年以上別府市の住民基本台帳に記録がある人

申請 対象者の誕生月に案内文書を送付します。申請または口座変更が必要な人は同封の申請書または変更届を高齢者福祉課、各出張所に提出してください。

振込日 誕生月の翌月23日

※金融機関休業日は前営業日。

① 高齢者福祉課 ☎21-1442



## 農地農業相談

日時 5月21日(木)  
13時30分～15時30分

場所 市役所4階  
農業委員会室

内容 農地、農業に関する相談など

相談員 農業委員・農地利用最適化推進委員

☎ 農業委員会事務局  
(21) 1178

## 人権相談

部落差別問題をはじめとした人権問題に関する各種相談をお受けします。



※新型コロナウイルス感染症予防のため電話での相談になります。

日時 毎週月～金曜日  
9時～16時

※祝日、年末年始は除く。

場所・申請 人権啓発センター

(石垣東10丁目7番5号)

☎ (23) 6163

## 掲載している催しは中止・延期になる場合があります

市では、新型コロナウイルスの感染予防のため、行事の中止・延期や施設の休館などの対応を行っています。市報5月号に掲載している催しや施設も、中止・延期や休館になる場合があります。市の催しや施設については、市ホームページ内で随時情報を掲載しています。そのほかについては、主催者などへお問合わせください。



HP 市ホームページ→新型コロナウイルスに関する情報

☎ 市秘書広報課 ☎ 21-1123 こちらからアクセス▶

## 身近な人権講座の中止

新型コロナウイルスの感染拡大防止のため下記の講座を中止します。

日時 5月28日(木) 13時30分～15時30分  
場所 中央公民館(上田の湯町)  
テーマ 疲れて悩む心に寄り添う

☎ 社会教育課 ☎ 21-1587  
人権同和教育啓発課 ☎ 21-1291

## わたしたちのねがい

### 大人の責任として子どもの豊かな育ちを

これからの社会を担う子どもたちが、いじめ、虐待、体罰などの犠牲となるなど、私たちの住む社会には、子どもたちの「人権」が守られていない実情があります。なかでも家庭内における、保護者による子どもへの虐待が大きな社会問題になっています。虐待は子どもの心身に重大かつ深刻な影響を及ぼし、「しつけ」を口実とした体罰によって、なかには死に至った深刻なケースもあり、緊急かつ適切な対応を要します。

「児童虐待の防止等に関する法律」では、「何人も、児童に対し、虐待をしてはならない」と定め、子どもの虐待を身体的虐待・性的虐待・ネグレクト・心理的虐待の4つに分け、「発生予防」「迅速・的確な対応」「自立支援」の取り組みがなされています。子どもにも大人と同様に人権があります。大人以上に人権を侵害されやすい子どもは、社会的に保護され、守られなければならない存在です。児童虐待を防ぐためには、子どもの「SOSサイン」を見逃さず、地方公共団体・児童相談所・医療機関・教育機関・警察など、あらゆる分野の関係機関、地域住民などの幅広い協力体制の構築が大切です。さらに児童虐待をなくすために、私たち大人が「子どもは大人の言うことを聞くのがあたりまえ」という意識を変えなければなりません。子どもたちは、それぞれが人格を持ったひとりの人間であり、一人ひとりの違いが大切にされ、個性が尊重されることを望んでいます。そして、安心して生活できること、ゆっくりと自分づくりができることを求めています。そのために私たち大人は、子どもの権利について正しく理解し、地域全体で子どもたちを見守り、育てていくことが大切ではないでしょうか。

### 5月の無料人権相談 お気軽にご相談ください(予約優先)

日時 5月13日(水) 10時～12時、13時～15時

相談員 人権擁護委員

※新型コロナウイルス感染予防のため電話での相談になります。

☎ 人権同和教育啓発課 ☎ 21-1291

## 男女共同参画審議会委員の募集

市では条例に基づき、男女共同参画社会の形成の推進に関する重要な事項などについて審議する「別府市男女共同参画審議会」を設置しています。男女共同参画は、職場、家庭、地域などあらゆる分野において推進していく必要があり、市民の皆さんのご意見を施策に生かすため、市民公募委員を募集します。

任期 令和2年7月11日(土)～令和4年7月10日(日)  
人数 4人以内 対象 次の全てに該当する人

- ①別府市に在住または通勤・通学している20歳以上の人
- ②市の審議会、委員会などの委員でない人
- ③国や地方公共団体の議員または常勤の職員でない人
- ④男女共同参画の推進に関心があり、平日(年に3回程度)の会議に出席できる人

申込期間 5月1日(金)～5月31日(日)※消印有効。

申込方法 ①氏名②年齢③性別④住所⑤電話番号を記入のうえ、⑥「男女共同参画社会を目指して、求める事と私が出来る事」をテーマに1,000字以内でまとめた作文を郵送、またはメールでお送りください。※様式は問いませんが、市ホームページからダウンロードできます。

選考 応募書類をもとに選考委員会で選考(必要に応じて面接)し選考結果は6月下旬に応募者全員にお知らせします。

その他 審議会出席に係る報酬・旅費は、規定に基づきお支払いします。

☎・☎ 〒874-0903 別府市野口原3030番地16 自治振興課男女共同参画推進室  
☎ 21-8289 ✉ asubepu@city.beppu.lg.jp

※掲載している催しは、中止・延期になる場合があります。

# 市営住宅入居者募集

申問  
別府市住宅管理センター  
☎(21)2200

## 申込期間

5月1日(金)～15日(金)

## 抽選日

5月23日(土)

## ◆一般公営住宅(32戸)

### 申込資格 次の条件を全て満たしていること。

- ①住宅に困窮している(公営住宅の契約者、持ち家がある人は申込不可)
- ②同居する親族がいる(単身者用住宅を除く)
- ③市税を完納している
- ④入居申込者全員が暴力団員でないこと
- ⑤世帯員の所得を合算して控除後の月額所得が15万8千円以下

※条件により所得の上限が緩和されることがあります。

### 単身で申し込む場合

- 上記①③④⑤の申込資格に加え、次のいずれかに該当
- ⑥入居日時時点で満60歳以上であること
  - ⑦身体障害者手帳(1級～4級)を持っていること
  - ⑧精神障がい者(精神障害者保健福祉手帳1級～3級程度)
  - ⑨知的障がい者(⑧と同程度)
  - ⑩生活保護受給者

### ◆特定公共賃貸住宅(1戸)

(若年夫婦用)

- ※西別府住宅(高齢者向け)は、65歳以上であること。
- 申込資格 一般公営住宅の

申込資格③④に加え、次の条件を全て満たしていること。

- ①持ち家がない
- ②7月1日現在の年齢が35歳以下の夫婦
- ③世帯員の所得を合算して控除後の月額所得が15万8千円を超え48万7千円以下

### 申込方法

必要書類(要印鑑)を添え、期限内に申込みを。

※入居者の状況により書類が異なります。詳しくはお問い合わせください。

### 申込上の注意事項

- ①婚姻中の夫婦の一方のみ(夫婦別居中、単身赴任等)での申込みはできません。

ただし婚約済みで当選後、指定の入居日から3か月以内に入籍予定の場合は申込みができます。

②当選後、入居資格の再審査を行います。この時申込資格に合致しない場合は入居できません。

③市営住宅の入居は当選した月の翌々月1日からです。当選前の内見はできません。

④市営住宅及びその敷地内でのペットの飼育・持ち込みは禁止です。

空家情報テレフォンサービス ☎(27)0839(24時間案内)

大分県住宅供給公社ウェブサイト (www.oita-jkk.jp)

「大分県住宅供給公社」↓  
「別府市営住宅」  
各出張所窓口 間取りのみ

住宅名	募集戸数	棟	階数	入居基準
光の園	1	A	4	単身者
	1	G	4	
	1	C	3	
	1	D	3	
	1	F	3	
	1		5	
鶴見	1	E	4	単身者・家族
	1	G	4	
	1	H	3	
	1		5	
青山	1	B	4	家族
竹の内	1	A	3	
	1	C	1	
	1	F	1	
宮園	1	A	4	
	1	B	4	
石垣原	1	A	2	
古賀口	1	C	1	
	1		3	
平田	1	—	1	
緑ヶ丘	1	A	3	
扇山	1	C	3	
	1	D	3	
野口原	1	B	3	
荘園	1	A	2	
朝見再開発	1	A	2	
石田	1	A	4	
	1	B	4	
小倉	1	B	2	
松原	1	—	5	
	1	—	4	
西別府	1	A	3	特公賃(若年夫婦)
	1	C	4	家族 単身者・家族(高齢者)

◆申し込みには「マイナンバー」が必要です  
市営住宅の申し込みには、来た人の本人確認と、申込者(入居者全員分)のマイナンバーの提示が必要となります。「通知カード」か「マイナンバーカード」& 身分証を忘れずにお持ちください。

## あなたの家の耐震診断を支援します

募集期限 12月25日(金) ※先着順(予算限度に達し次第終了)

申・問 建築指導課 ☎21-1487

種類	対象	補助金額(市が一部費用を補助)
耐震診断	昭和56年5月31日以前に着工された二階建て以下の木造一戸建住宅	7.5万～11万円(住宅の規模や条件により補助金額が異なります)
耐震改修工事	耐震診断と同様の住宅で、耐震診断の結果、評点が1.0未満のもの	工事に要した費用の3分の2(上限80万円) ※下記のいずれかに該当した場合、費用の3分の2(上限100万円) ◇床面積の合計が180㎡以上 ◇昭和34年12月31日までに建築されたもの ◇精密診断で各階の上部構造評点が0.4未満
部分耐震改修工事(耐震シェルター)	耐震診断と同様の住宅で、耐震診断の結果、1階の評点が0.7未満のもの	工事に要した費用の3分の2(上限30万円)

### 耐震アドバイザー派遣(無料)

建築士がお宅に訪問し簡単な診断を行い相談に応じます。 申・問 大分県建築士事務所協会 ☎097-537-7600



## 新学校給食共同調理場開設に向けて（第1回） 学校給食衛生管理基準とHACCP（ハサップ）への対応

学校給食衛生管理基準(平成21年4月施行)で、食中毒を徹底的に防止するために様々な決まりが定められました。それらは全てHACCP（ハサップ）の考え方に基づいた内容です。しかし、市の全ての給食調理場はそれ以前に建設されたため、基準を満たしていない部分は運用の工夫で対応してきました。例えば、狭いワンルームの調理場内を汚染区域と非汚染区域に色分けをしたり、床を水で濡らさないドライ運用を職員の手作業で行うなどです。

現在の調理場は老朽化が進んでおり施設の改修が急務となっていることや、これまでのような運用による対応には限界があることから、今後は基準に合った施設を整備することが必要です。汚染区域を部屋単位で区別したり専用トイレを設けたりすると現在よりも大きな調理面積が必要になります。また、平成30年6月に食品衛生法が改正され、令和3年6月からほぼ全ての食品関連事業者に対してHACCPの導入が義務付けられました。基準改定から既に10年以上を経過していることやHACCPの義務化という社会的背景もあり、別府市は現行の基準を完全に満たした新給食調理場を建設します。

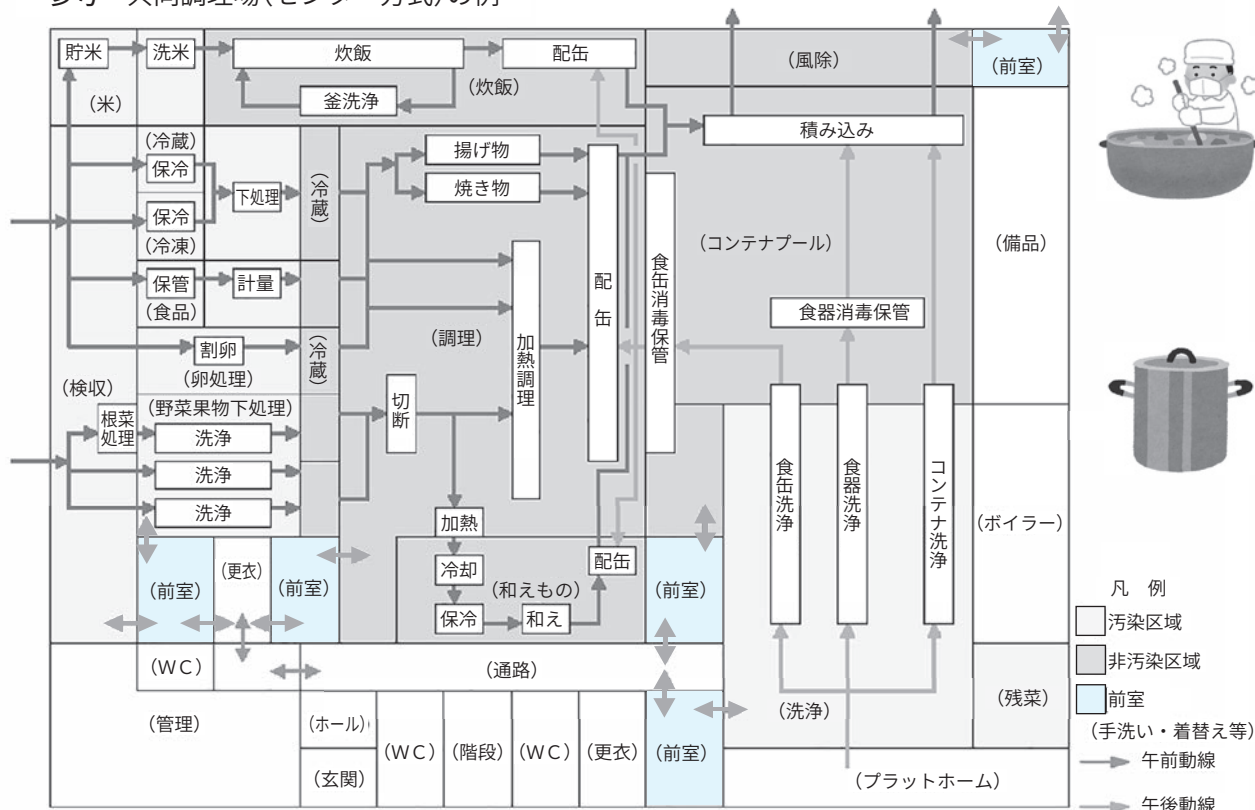
### 学校給食衛生管理基準

平成元年頃から学校給食による食中毒が増加し、平成8年にはO-157による死者が出たことを受けて文部科学省が学校給食衛生管理の基準を平成9年に制定した。以来数回の改訂を経て平成21年に法制化され初めてHACCPが明文化された。

### HACCP（ハサップ）

食品等事業者自らが原材料の入荷から製品の出荷までの全工程で食中毒菌汚染や異物混入などの要因を除去または低減させるための衛生管理の手法。

### 参考 共同調理場(センター方式)の例



学校給食衛生管理の基準「望ましい施設設備の配置例」／文部科学省

問 スポーツ健康課 ☎ 21-8088

## ゆったりストレッチ教室 ～機能改善・体力づくり～

地区公民館などで開催していました「ゆったりストレッチ教室」は、新型コロナウイルス感染予防のため、6月以降に開催いたします。日程などについては決まり次第、市報べっぷや市のホームページなどでお知らせします。  
※4月13日現在、地区公民館等は休館中です。最新の情報はお問い合わせください。

問 スポーツ健康課 ☎ 21-8088

## 債務者相談会（要申込）

弁護士による30分程度の相談です。借金問題でお困りの人はご相談ください。

日程 5月14日(木)、28日(木)

時間 13時30分～16時30分

場所 市役所4階4F-2会議室

申込方法 事前に電話で下記へ。

定員 各6人(先着順)

申・問 産業政策課 ☎ 21-1132

※掲載している催しは、中止・延期になる場合があります。

## 健康づくり推進課 からのお知らせ

場所・申問 市健康づくり  
推進課（別府市保健セン  
ター内） ☎(21)11117

タ1内） ☎(21)11117

### ■こどもの発達相談会

言葉が遅いなどの言葉の  
相談、動きが激しい、人見  
知りなどのかかわり方の相  
談。

日時・相談員

・5月11日(月)

9時～15時

心理職、保健師

・5月21日(木)

9時～14時

言語聴覚士、作業療法士、  
保育士、心理職、保健師

申込方法 事前に電話でお  
申し込みください。

※予約制（定員に達した場  
合、お断りすることがあ  
ります）。

内容 子どもの成長・発達など  
の相談や、妊婦さんの健康  
相談。

日時 5月14日(月)

10時～11時30分

中止になりました

内容 身長・体重測定、  
子育て・栄養相談など

※中止になった場合は個別

に相談を受け付けますの  
でお問い合わせください。

相談員 管理栄養士、  
保健師

日時 5月26日(火)

13時30分～  
15時

対象 概ね3～5か月児の  
保護者



に相談を受け付けますの  
でお問い合わせください。

相談員 管理栄養士、  
保健師

日時 5月26日(火)

13時30分～  
15時

対象 概ね3～5か月児の  
保護者

内容 乳幼児口腔ケアと  
離乳食の話

申込方法 事前に電話で上  
記申込み。

日時 5月27日(水)

10時30分～11時30分

対象 概ね9～11か月児の  
保護者（先着15組）

内容 離乳食の話、  
試食、相談

申込方法 5月7日(木)～25  
日(月)に電話で上記へ申込み。

日時 5月7日(木)

10時30分～11時30分

対象 概ね9～11か月児の  
保護者（先着15組）

内容 離乳食の話、  
試食、相談

申込方法 5月7日(木)～25  
日(月)に電話で上記へ申込み。

日時 5月7日(木)

10時30分～11時30分

対象 概ね9～11か月児の  
保護者（先着15組）

内容 離乳食の話、  
試食、相談

申込方法 5月7日(木)～25  
日(月)に電話で上記へ申込み。

日時 5月7日(木)

10時30分～11時30分

対象 概ね9～11か月児の  
保護者（先着15組）

内容 離乳食の話、  
試食、相談

申込方法 5月7日(木)～25  
日(月)に電話で上記へ申込み。

日時 5月7日(木)

10時30分～11時30分

対象 概ね9～11か月児の  
保護者（先着15組）

内容 離乳食の話、  
試食、相談



## 中止になりました

日時・定員

・5月14日(木) 9時～16時

4人（先着順）

・5月28日(木) 9時～12時

2人（先着順）

※前日までに電話で予約し  
てください（匿名でも可）。

相談員 公認心理師

5月の心の健康相談会

日時 5月12日(火)

15時30分～

（要事前予約）

内容 精神保健福祉相談、  
認知症相談

場所・申問 東部保健所

☎(67)2511

日時 6月4日(木)

14時～16時

（受付13時30分～）

対象 大切な方を自死で  
亡くされたご遺族

内容 気持ちの分かち合い  
に電話で左記へ申込み。

場所・申問 県こころとか  
らだの相談支援センター

☎097(541)6290

自死遺族のつらい

日時 6月4日(木)

14時～16時

（受付13時30分～）

対象 大切な方を自死で  
亡くされたご遺族

内容 気持ちの分かち合い  
に電話で左記へ申込み。

場所・申問 県こころとか  
らだの相談支援センター

☎097(541)6290

自死遺族のつらい

日時 6月4日(木)

14時～16時

（受付13時30分～）

対象 大切な方を自死で  
亡くされたご遺族



## はじめてみませんか ノルディック・ウォークで健康増進！

ポールを購入したままになっている人  
はじめてみようか迷っている人

### ■ノルディック・ウォーク個別相談会 （無料・要予約）

話題のノルディック・ウォーク。正しいポールの  
使い方をお教えします！

日時 5月12日(火)、21日(木)、25日(月)

各日9：00～16：00の間

持ち物 ノルディック・ウォークポール

（貸し出しも可）

申込方法 電話で下記へ申込み。

※1組30分程度の相談です。

場所・予約・申問 市健康づくり推進課

（別府市保健センター内） ☎21-1117



### ■ノルディック・ウォークポールの 購入費を補助します

内容 1人1回のみ購入費の半額補助  
（上限3,000円）

※令和2年4月1日以降に購入したものが対象です。

対象 別府市に住民票がある人、  
市税等の滞納のない人

必要書類 補助金交付申請書兼請求書、  
領収書（レシート不可）

申込期限 令和3年3月31日以前で  
購入日から3か月以内

申・問 市健康づくり推進課 ☎21-1117



※掲載している催しは、中止・延期になる場合があります。

## 5月の集団健診 ※健康保険証をお持ちください。☆は要予約 予約・📍市健康づくり推進課 ☎21-1117

日曜	場所	時間	内容
12 火	馬場公民館	9:00～9:50	肺がん検診
13 水	竹の内公民館 (☆)	8:30～10:00	胃がん、大腸がん (配布)、骨そしょう症、子宮頸がん、乳がん、肺がん検診
18 月	ユニオンヘア 駐車場 (朝日ヶ丘町)	10:10～10:50	肺がん検診
19 火	中須賀公民館 (中須賀) 10:00～10:40 上人南ちびつ公民館 10:00～10:40		肺がん検診
20 水	べっぴアリーナ 9:00～9:40 上野口町二区公民館 10:00～10:50 西部地区公民館南側の空母 (鶴見園公園) 10:00～11:10		肺がん検診
21 木	南的ヶ浜町公民館 (あけぼの公園) 9:00～9:40 京町公民館 10:00～10:40		肺がん検診
30 土	別府市保健センター (湯のまちけんこうパーク) (☆)	8:30～10:00	胃がん、大腸がん (配布)、骨そしょう症、子宮頸がん、乳がん、肺がん検診
6/2 火	海門寺公園 10:10～10:50 南小学校 13:30～14:30		肺がん検診
6/3 水	光の園団地集会所 10:20～11:00 マルシヨク餅ヶ浜店 駐車場 14:00～14:30		肺がん検診
6/4 木	朝日大平山地区 公民館 (☆)	8:30～10:00	大腸がん (配布)、骨そしょう症、子宮頸がん、乳がん、肺がん検診
6/5 金	セブンイレブン 別府大畑店 (鶴見) 9:00～10:00 藤吉乳腺クリニック (東荘園) 14:00～15:00		肺がん検診

延期になりました

延期になりました

☆新型コロナウイルス感染予防のため ~~5月13日(水)、30日(土)~~ 6月4日(木)の健診は事前予約制です。健康づくり推進課 ☎21-1117 にお申し込みください。

- ※各検診の対象者は、今年度内に対象年齢になる人です。
- 肺がん検診 (無料) 対象 40歳以上の人  
内容 胸部エックス線撮影  
※襟、ボタン、刺しゅう、金具などのない薄いTシャツなど(1枚)を着用して受診してください。  
※レントゲン車での検診ができない障がいのある人は下記で受診できます。(要申込)  
検診時間 9:00～16:00 (土・日曜日、祝日は休み)  
場所・📍 別府市医師会地域保健センター (別府市保健センター内) ☎23-2279
  - 胃がん検診 (1,500円) 対象 40歳以上の人  
内容 バリウムによるエックス線撮影  
※前日の21時以降は飲食、喫煙不可。ボタンやチャックのない衣服を着用して受診してください。
  - 大腸がん検診 (700円:容器代+検診代)  
対象 40歳以上の人 内容 2日間の便潜血検査  
①「大腸がん(配布)」の各会場で容器を受け取る。(容器代300円)  
②自宅で採便(2日間)、検診票の記入。  
③配布時に指定された期間に、配布された会場で検診票と容器の回収。(検診代400円) ※生理中の場合は受診不可。
  - 骨そしょう症検診  
対象 今年度内に下記の年齢になる女性  
40歳、45歳、50歳、55歳、60歳、65歳…600円  
70歳、75歳、80歳、85歳、90歳、95歳、100歳…無料  
内容 カカとでの超音波検査  
※ストッキングなど脱ぎにくい衣服は避けてください。
  - 子宮頸がん検診 (1,000円) 対象 20歳以上の女性  
内容 子宮口からとった粘膜の細胞診  
※生理中の場合は受診不可。
  - 乳がん検診 (700円) ※先着60人  
対象 40歳以上の女性  
内容 マンモグラフィ検査 (乳房のエックス線撮影)  
※ペースメーカー装置植え込み術を受けている人、豊胸手術を受けている人は受診不可。  
※撮影障害になるため、制汗スプレーなどの使用は不可。

### 特定健診中止のお知らせ

5月30日(土)に予定していた特定健診は、新型コロナウイルス感染予防のため中止いたします。  
📍市保険年金課 ☎21-1158

《注意事項》新型コロナウイルス感染予防のため、健診に行く際は「体調の良い日に行く」、「石けんを使用した手洗いや手指消毒を心がける」、「医療機関が混雑する時間帯を避ける」など感染予防に十分にご注意ください。

個別医療機関でがん検診等を受診する場合は、事前に各医療機関へ連絡をお願いします。

【上記の集団健診以外でも、下記健診センターで受診できます(要予約)】

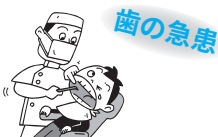
- ◎別府市医師会地域保健センター (西野口町) ☎23-2279
- ◎大分県厚生連健康管理センター (緑丘町) ☎23-7112
- ◎大分総合健診センター(OHC) (上人ヶ浜町) ☎66-4113

種類	胃がん	肺がん	大腸がん	前立腺がん	子宮頸がん	乳がんマンモ	骨そしょう症	肝炎ウイルスB型+C型
料金(円)	2,700	700	1,000	900	1,100	1,200	600	1,200

【次の人は、自己負担金が免除されます】 ①70歳以上の人 (今年度中に70歳になる人も含む)、②生活保護世帯の人、③住民票の世帯員全員が市県民税非課税の世帯の人、④満65歳～69歳で特定の障がいなどによる後期高齢者医療被保険者 (※各種証明書が必要です。詳しくはお問い合わせを。 ※受診は別府市に住居票がある人に限ります。 ※別府市が実施する各がん検診などは受診方法を問わず年度内1回のみです。気になる症状がある人は、直接専門医を受診してください。)

### 5月2日～6日の休日当番歯科

診療時間 9:00～12:00、  
13:00～17:00  
受付時間 午前は11:30まで、  
午後は16:30まで



☎ 別府口腔保健センター ☎21-5657

日	医療機関名	所在地	電話
2	別府口腔保健センター ※13:00～17:00(午前は休診)	西野口町	21-5657
3	荘園豊田歯科	鶴見	22-1611
4	関の江歯科医院	古市町	78-2171
5	関の江歯科医院	古市町	78-2171
6	はまわきマハ口歯科	浜脇2丁目	26-3337

※都合により変更になることがあります。

### 5月の日曜・祝日の在宅当番医

診療時間 9:00～17:00 (内)=内科(小)=小児科  
☎ 市健康づくり推進課 ☎21-1117

日	医療機関名	所在地	電話
3	別府市医師会地域保健センター (内) (15歳以上が対象です)	西野口町	26-4000
	衛藤小児科医院 (小)	荘園	85-7881
4	久保あなか・おしりクリニック (内)	石垣東3丁目	23-2211
	矢田こどもクリニック (小)	石垣東4丁目	22-9557
5	児玉病院 (内)	亀川四の湯町	67-1611
	松本小児科医院 (小)	北浜2丁目	23-5215
6	畑病院 (内)	中島町	21-1371
	古城小児科医院 (小)	上人仲町	67-5566
10	石川胃腸科医院 (内)	東荘園	21-5959
	河野小児科医院 (小)	石垣西7丁目	22-4429
17	清瀬病院 (内)	野口中町	25-1555
	矢田こどもクリニック (小)	石垣東4丁目	22-9557
24	垣迫内科医院 (内)	松原町	23-8131
	衛藤小児科医院 (小)	荘園	85-7881
31	古城循環器クリニック (内)	石垣東6丁目	25-3811
	松井小児科医院 (小)	大畑	24-1911

※都合により変更になることがあります。

※掲載している催しは、中止・延期になる場合があります。



あなたの気持ちが、いのちの芽となります  
献血にご協力ください (400ml)

日	曜	場所	時間
12	火	JR別府駅	10:00～11:30 13:00～16:00

※都合により変更になることがあります。  
☎ 市健康づくり推進課 ☎21-1117

#### 健診結果相談会 (無料・要予約)

対象 健診受診者 持ち物 健診結果  
日時 5月18日(月)、20日(水)、21日(木)  
各日9:00～16:00の間  
申込方法 電話で下記へ申込み。  
※1人1時間程度の相談です。  
※同時に脳年齢チェックもできます。  
場所・予約・☎ 市健康づくり推進課  
(別府市保健センター内) ☎21-1117

#### 6月1日～7日は「HIV検査普及週間」 休日エイズ検査 (無料・匿名)

エイズの原因となるHIVに感染しているかは、血液検査で調べることができます。  
日時 6月6日(土) 9:00～16:00  
場所 東部保健所(大字鶴見字下田井14-1)  
内容 HIV抗体迅速検査  
申込方法 前日までに電話で下記へ予約。  
※当日受付不可。  
☎・☎ 東部保健所エイズ相談電話 ☎67-7040



内容 腎臓病予防の適正管理、慢性腎臓病の臨床検査  
22日(金) 14時～15時30分  
☎(67)1111  
▼別府医療センター  
中止になりました

#### 5月の健康教室

ひとやすみ  
コミュニティサロン  
日時 5月23日(土) 10時～12時  
対象 がんので治療中の人やご家族(遺族)  
※がんではない人も参加できます  
場所・☎ 湯のまち訪問看護ステーション(南立石生目町) ☎(24)2226  
中止になりました

内容 もしかししたら隠れ心不全?心不全について学ぼう!  
6月5日(金) 10時～11時  
☎(21)1371(畑病院)  
▼サビ付き付き高齢者向け住宅ほほえみ  
内容 転倒予防について  
28日(木) 13時～15時  
☎(21)1371(畑病院)

#### 新別府病院

☎(22)0391  
◎糖尿病教室 14時～16時  
※料理教室のみ予約制です。  
7日(木) 糖尿病の診断、治療、合併症  
14日(木) 運動療法  
21日(木) 薬物療法  
28日(木) 料理教室(要申込)  
◎介護食教室 13時30分～15時  
14日(木) 患者様向け(要申込)  
21日(木) 施設様向け(要申込)  
内容 おいしい介護食の実演  
◎転倒予防教室(要申込)  
28日(木) 13時～15時

※掲載している催しは、中止・延期になる場合があります。

# なくそう！望まない受動喫煙

☎ 市健康づくり推進課 ☎ 21-1117

## 5月31日は世界禁煙デー 5月31日から6月6日は禁煙週間

喫煙が健康に与える影響は小さくありません。喫煙者本人だけでなく、受動喫煙によってたばこを吸わない人の健康を損なう危険性があります。

“受動喫煙防止”の流れは世界各国に広がっており、日本でも「禁煙週間」が設けられるなど様々な取り組みが行われています。

禁煙外来では条件を満たせば保険が適用となります。医師のサポートを受けながら卒煙を目指してみませんか。

## 健康増進法の一部改正

令和元年7月から学校・病院・行政機関等で原則敷地内禁煙、令和2年4月から飲食店や多くの人々が利用する施設で原則屋内禁煙となりました。

これによって、たばこを吸わない人や健康への影響が大きい子ども、持病のある人などは、受動喫煙に遭う機会が大きく減少すると考えられます。

なくそう！望まない受動喫煙

検索



多くの施設において  
屋内が原則禁煙に



20歳未満の方は  
喫煙エリアへ立入禁止に



屋内での喫煙には  
喫煙室の設置が必要に



喫煙室には  
標識掲示が義務付けに

望まない受動喫煙を防ぐための取り組みは、マナーからルールに変わります

新型コロナウイルスの集団発生防止にご協力をお願いします

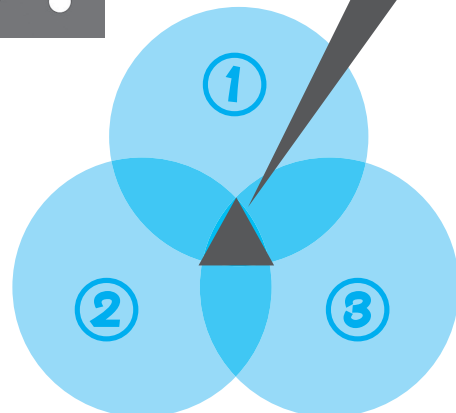
# 3つの「密」を避けましょう！

- ①換気の悪い 密閉空間
- ②多数が集まる 密集場所
- ③間近で会話や発声をする 密接場面

新型コロナウイルスの対策としてクラスター（集団）の発生を防止することが重要です。日頃の生活の中で3つの「密」が重ならないように注意しましょう。

☎ 市健康づくり推進課 ☎ 21-1117

3つの条件がそろった場所がクラスター（集団）発生リスクが高い！



別府市歯科医師会の健診（別府市民は無料です） 場所・予約・☎ 別府市歯科医師会 ☎ 21-5657

無料歯周病検診（予約不要） 土曜日13時～16時30分 日曜日9時～11時30分 13時～16時30分  
口腔がん検診（完全予約制） 月曜～金曜日 9時～11時30分、13時～16時（事前に電話予約してください）

5月1日から当面の間、中止になりました

# 創

—第49回—

**雇用を守る。事業を守る。  
市民の健康・生活を守る。**

新型コロナウイルスの猛威で、ついに国が緊急事態宣言を出しました。国や県とも協力しつつ、市としても思い切った対策を打ちます。

まずは、①雇用を守ること。今回のコロナの影響で世帯収入が減って生活が苦しくなった方や休業を余儀なくされた方などを対象に、市で臨時的に直接雇用します。規模は500人、予算は6億円準備します。次に②事業を守ること。事業を続ける上で店舗等賃料などの固定経費は、売上がなくても支払いが発生します。そこで店舗等賃料の半分、上限7万円を半年間補助します。予算は約4億円。

そして③市民の健康・生活を守る。マスクや消毒液が不足しています。身近な物や施設の消毒液については、



別府市長  
長野 恭紘

市で独自に次亜塩素酸ナトリウム液を作り、希望する各事業所や市民の皆様にお配りできるよう手配します。マスクも5月末までに50万枚の備蓄ができるよう手配していますので、まずは医療機関や保育園、幼稚園、小中学校などに優先的に配布していきます。あとは温泉が免疫力向上にどのような有効かを解説した動画なども作成しています。楽しみにしていてください。皆が心一つにして責任ある行動をとれば、必ず早期の終息が見えてくると思います。自分自身や大切な人を守るため、あと少し協力し合いましょう。

▼4月13日記者会見の様子



## お誕生日おめでとう! すくすく1さい 5月生まれ <> 内は誕生日です

	<p>あんな 本田 杏和 ちゃん (馬場) &lt;4日&gt;</p>	<p>まゆな 安部 真優奈 ちゃん (実相寺) &lt;5日&gt;</p>	<p>こうが 阿部 晃芽 くん (扇山) &lt;9日&gt;</p>	<p>ひろし 片山 博 ちゃん (秋葉町) &lt;13日&gt;</p>	<p>あやと 清原 綾人 くん (南荘園町) &lt;15日&gt;</p>
	<p>しんすけ 中村 心昭 くん (上人仲町) &lt;15日&gt;</p>	<p>ゆうせい 狭間 結聖 くん (北鉄輪) &lt;15日&gt;</p>	<p>ゆり 三ノ宮 優里 ちゃん (実相寺) &lt;17日&gt;</p>	<p>こうき 本田 貴 くん (南立石二区) &lt;21日&gt;</p>	

《すくすく1さい応募要項》6月号締切5月8日(金) 写真の裏に住所・氏名(ふりがな)・性別・生年月日・電話番号を記入して、秘書広報課まで(郵送・Eメールで応募する場合は事前にご連絡を) 期限厳守をお願いします。

※紙面の都合で、応募者全員を掲載できない場合もあります。

このページはウェブ版市報にも掲載します。

【〒874-8511 別府市秘書広報課 ☎21-1111 内線2233、2234 ✉sec-ma@city.beppu.lg.jp】



### 5月の乳幼児の健診と相談 場所：別府市保健センター ※母子健康手帳を必ずお持ちください。

種類	日程	受付時間	内容
1歳6か月児健康診査	22日(金)	13:00~14:30 ※13:30~健診開始	歯科健診・計測など
2歳6か月児歯科健診・相談	19日(火)		歯科健診・計測など
3歳5か月児健康診査	延期します		診察・歯科健診・計測・尿検査・眼科健診など

※新型コロナウイルスの影響で健診の延期があったため、対象者に変更があります。対象の人には郵送で通知します。お知らせが届いてからの受診をお願いいたします。※4か月児健康診査は医療機関で受ける個別健診へ変更になりました。受診するためには受診票が必要です。詳しくは下記へお問い合わせください。

場所・☎ 市健康づくり推進課(別府市保健センター内) ☎21-1117

## 少年自然の家「おじか」の行事

※詳しい内容、申込方法などについては市ホームページをご確認ください。

「市ホームページ」→「施設」→「おじか」→「おじか」→「おじか」→「おじか」

※新型コロナウイルスの影響により中止することがあります。

### ■自然散策DAY～野イチゴ・木イチゴ狩りと、自然散策オリエンテーリング～

日程 5月30日(土) 集合場所 志高湖駐車場 受付 9時30分～ 定員 70人(先着順) ※申込みは4歳以上。

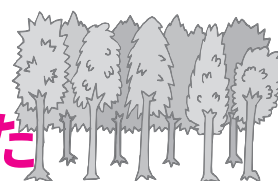
内容 10時20分：野イチゴ・木イチゴ狩り、13時30分：自然散策オリエンテーリング、15時：退村式

費用 1人518円(昼食代 おとな・子ども同一料金)

### ■おじかの「アスレチック開放DAY」～家族でおじかに遊びに来ませんか～

日時 5月10日(日) 9時～12時 ※事前申込み不要。

☎ 少年自然の家「おじか」 ☎ 25-4951 FAX 25-4961 ✉ ojika@city.beppu.lg.jp



中止になりました

## 第22回別府アルゲリッチ音楽祭延期のお知らせ

5月開催の第22回別府アルゲリッチ音楽祭は、新型コロナウイルス感染症拡大による国内外の状況を考慮し、国内感染についても今後の見通しが定かではないため、お客様、出演者、ボランティアなどの関係者の安全・安心を第一に考え、来年の5月に延期することにしました。音楽祭を心待ちにされていた皆様には、大変ご迷惑をおかけしますことを心からお詫び申し上げます。今年の音楽祭チケットをご購入いただきました皆様には当財団で払い戻しさせていただきます。

払い戻し期間 令和2年4月10日(金)～令和2年5月31日(日)

※令和2年5月9日(土)の「大分県出身若手演奏家コンサート」の入場整理券は無効になりますので、お客様で破棄をお願いします。

☎・☎ 公益財団法人アルゲリッチ芸術振興財団 ☎ 27-2299 (平日10時～18時 土・日・祝日休み)

HP <https://www.argerich-mf.jp/>

## 由布岳山開き祭の中止について

例年5月に開催しています由布岳山開き祭は、新型コロナウイルス感染症の拡大防止のため、本年の開催は中止になりました。本年に予定していました「第40回由布岳山開き祭」は来年に開催を予定しています。

☎ 由布岳観光協議会(市観光課内) ☎ 21-1128

## フォトべっぷ



**更**なる地域の安全・安心を目指して一老朽化した消防署亀川出張所を建て替え、3月27日に運用開始式を行いました。新庁舎は鉄筋コンクリート造2階建(約563㎡)となり、市消防署で初めて消毒室を設けています。



**市**民の皆さまのために一市内在住の垣迫治志さんより新型コロナウイルス感染症拡大の一日も早い収束を願い、対策費用として別府市へ150万円の寄付をいただきました。マスクなど必要な物資の購入に役立てさせていただきます。

※掲載している催しは、中止・延期になる場合があります。

## 募 集

☺は、子どもが参加できます。

### ◎ビービズリンクBIP事業部

主催講座受講生(毎週土・全10回)

- ①中国語初級 5月16日(土) 10時～11時30分
- ②フランス語初級 5月16日(土) 10時～11時30分
- ③スペイン語入門 5月16日(土) 10時～11時30分
- ④スペイン語初級 5月16日(土) 12時～13時30分
- ⑤イタリア語初級 5月23日(土) 12時～13時30分

場所 APU PLAZA

OITA(京町テルマス横)

参加費 各コース3千500円

(全回分・初回無料体験)

定員 各20人(定員を超えた場合は抽選、少数の場合は中止)

申込方法 電話またはショートメールで左記へ。

④ 0800(3376)3855

※電話は平日の9時～17時

### ◎公共職業訓練8月受講生

訓練期間 8月4日(火)～

令和3年1月29日(金)

募集期間 5月25日(月)～

コース 6月24日(水)  
3DCAD活用科、溶接施工技術科、建築CAD・リフォーム技術科、設備技術科

※詳しくは左記へお問い合わせください。

場所・④ ポリテクセンター大分(大分市皆春)

☎097(529)8615

### ☺④ 3道教室生徒(中学生～シニア)

日程 5月12日(火)～7月31日(金)の毎週火・金曜日

時間 18時30分～20時

場所 市営3道場(実相寺)



定員 15人(先着順)

費用 6千円(全回分)

申込期限 5月10日(日)

申込方法 電話で左記へお申し込みください。

④ 別府市3道会

宇都宮 ☎(66)4623

### ◎要約筆記養成講座受講生

手書きコース、パソコンコース

日程 5月30日(土)～令和3年1月30日(土)の毎週土(全21回) 10時～15時

場所 大分県聴覚障害者セン

ター(大分市大津町) 費用 テキスト代3千600円

※手書きコースは教材費千200円が追加が必要です。

定員 各コース20人

④ 大分県聴覚障害者協会

☎097(551)2152

### ◎消防設備士試験準備講習

日時 7月19日(日) 9時30分～17時

場所 S&Sホルトホール大分(大分市金池南1丁目)

種別 1類・4類・6類(各甲乙種)

受付期間 6月8日(月)～7月10日(金)

※受講料は種別などによって異なります。詳しくはお問い合わせを。

④ 大分県消防設備安全協会

☎097(537)3125

### ◎猫の出張譲渡会

猫の譲渡を受けられる方は、事前審査と事前講習会の受講が必要です。

日時 5月31日(日) 面談 9時～

講習会 11時～ 譲渡会 受付13時～

場所 別府市リサのル情報セ



シカ(消防本部隣) ※面談・講習会は庫内、譲渡会は庫外で開催します。

申込方法 電話で左記へ申込み、事前申込みをしていない場合は、当日譲渡を受けられません。

④ おおいた動物愛護センター

☎097(588)1122

## 催 し 物

### ◎泉都ウオーク延ばそう健康寿命

九大病院&乙原の滝コース

日時 5月31日(日) 9時受付

場所 九州大学病院別府病院

参加費 40円(保険料込)

④ 別府湾ウォーキング協会

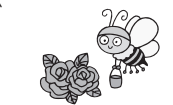
古庄 ☎070(5461)1148

### ◎第43回さつき花き展示会

日程 5月22日(金)～24日(日) 時間 9時～17時

場所 別府国際観光港フェリーさんぽらわあ乗り場(汐見町)

※期間中、13時から苗木を無料配布します。(先着50人)



【広告】

別府駅海側正面 なんでもご相談ください

弁護士法人

## 古庄総合法律事務所

こしょうそうごうほうりつじむしょ 別府支部

無料法律相談も充実! ☎0977-21-6088

<要予約> 営業時間 9:00～17:00

別府市駅前町 12-14 ケイビル2階

## 市報べっぴん 掲載広告募集中

広告の種類と掲載料

1種広告(半段)	横 88mm × 縦 48mm モノクロまたは2色	3万円(税込)
2種広告(1段)	横 178mm × 縦 48mm モノクロまたは2色	6万円(税込)

申込期限 毎月10日が翌々月号分の申込締切です。

問合せ先 市秘書広報課 ☎21-1123

▲詳しくはこちら

# 相談

◎シヨブカフェおおいた別府サテライト出張相談会 ※予約優先  
中止になりました

田時・場所  
①5月13日(水) 13時～16時  
別府市男女共同参画センター  
あす・べっぴん(野口原)

②5月21日(木) 9時30分～12時  
(受付11時30分まで)  
大分県宅地建物取引業協会  
別府支部(中央町8番24号)  
内容 宅地建物取引などに関すること  
相談員 左記会員

◎労働相談(労働者、事業主対象)  
田時 5月13日(水) 13時～16時  
場所 別府市男女共同参画センター  
あす・べっぴん(野口原)  
内容 採用、退職、解雇、個別労働紛争など  
相談員 左記会員

◎労働相談(労働者、事業主対象)  
田時 5月13日(水) 13時～16時  
場所 別府市男女共同参画センター  
あす・べっぴん(野口原)  
内容 採用、退職、解雇、個別労働紛争など  
相談員 左記会員

◎労働相談(労働者、事業主対象)  
田時 5月13日(水) 13時～16時  
場所 別府市男女共同参画センター  
あす・べっぴん(野口原)  
内容 採用、退職、解雇、個別労働紛争など  
相談員 左記会員

◎労働相談(労働者、事業主対象)  
田時 5月13日(水) 13時～16時  
場所 別府市男女共同参画センター  
あす・べっぴん(野口原)  
内容 採用、退職、解雇、個別労働紛争など  
相談員 左記会員

◎労働相談(労働者、事業主対象)  
田時 5月13日(水) 13時～16時  
場所 別府市男女共同参画センター  
あす・べっぴん(野口原)  
内容 採用、退職、解雇、個別労働紛争など  
相談員 左記会員

◎労働相談(労働者、事業主対象)  
田時 5月13日(水) 13時～16時  
場所 別府市男女共同参画センター  
あす・べっぴん(野口原)  
内容 採用、退職、解雇、個別労働紛争など  
相談員 左記会員

◎労働相談(労働者、事業主対象)  
田時 5月13日(水) 13時～16時  
場所 別府市男女共同参画センター  
あす・べっぴん(野口原)  
内容 採用、退職、解雇、個別労働紛争など  
相談員 左記会員

◎労働相談(労働者、事業主対象)  
田時 5月13日(水) 13時～16時  
場所 別府市男女共同参画センター  
あす・べっぴん(野口原)  
内容 採用、退職、解雇、個別労働紛争など  
相談員 左記会員

※掲載している催しは、中止・延期になる場合があります。

別府市男女共同参画センター  
あす・べっぴん(野口原)

◎大分県行政書士会による相談会  
日時 5月20日(水) 13時～16時  
内容 遺言や遺産相続、契約書・内容証明作成、法人設立、その他生活のお困りごとなど

◎法律相談(要予約)  
日時 5月12日(火) 13時～16時  
場所 社会福祉会館(上田の湯町)

◎大分県行政書士会別府支部主催の相談会  
日時 5月27日(水) 10時～12時  
場所 別府市男女共同参画センター  
あす・べっぴん(野口原)

◎マニシオン管理相談  
日時 5月15日(金) 13時～15時  
場所 別府市男女共同参画センター  
あす・べっぴん(野口原)

◎最終相談(要予約)  
日時 5月21日(木) 13時～16時  
場所 社会福祉会館(上田の湯町)

◎公正証人による相談会(要予約)  
日時 6月3日(水) 9時30分～11時30分  
場所 別府市男女共同参画センター  
あす・べっぴん(野口原)

◎労働相談(労働者、事業主対象)  
田時 5月13日(水) 13時～16時  
場所 別府市男女共同参画センター  
あす・べっぴん(野口原)

◎労働相談(労働者、事業主対象)  
田時 5月13日(水) 13時～16時  
場所 別府市男女共同参画センター  
あす・べっぴん(野口原)

◎労働相談(労働者、事業主対象)  
田時 5月13日(水) 13時～16時  
場所 別府市男女共同参画センター  
あす・べっぴん(野口原)

◎労働相談(労働者、事業主対象)  
田時 5月13日(水) 13時～16時  
場所 別府市男女共同参画センター  
あす・べっぴん(野口原)

◎大分県行政書士会による相談会  
日時 5月20日(水) 13時～16時  
内容 遺言や遺産相続、契約書・内容証明作成、法人設立、その他生活のお困りごとなど

◎法律相談(要予約)  
日時 5月12日(火) 13時～16時  
場所 社会福祉会館(上田の湯町)

◎大分県行政書士会別府支部主催の相談会  
日時 5月27日(水) 10時～12時  
場所 別府市男女共同参画センター  
あす・べっぴん(野口原)

◎マニシオン管理相談  
日時 5月15日(金) 13時～15時  
場所 別府市男女共同参画センター  
あす・べっぴん(野口原)

◎最終相談(要予約)  
日時 5月21日(木) 13時～16時  
場所 社会福祉会館(上田の湯町)

◎公正証人による相談会(要予約)  
日時 6月3日(水) 9時30分～11時30分  
場所 別府市男女共同参画センター  
あす・べっぴん(野口原)

◎労働相談(労働者、事業主対象)  
田時 5月13日(水) 13時～16時  
場所 別府市男女共同参画センター  
あす・べっぴん(野口原)

◎労働相談(労働者、事業主対象)  
田時 5月13日(水) 13時～16時  
場所 別府市男女共同参画センター  
あす・べっぴん(野口原)

◎労働相談(労働者、事業主対象)  
田時 5月13日(水) 13時～16時  
場所 別府市男女共同参画センター  
あす・べっぴん(野口原)

◎労働相談(労働者、事業主対象)  
田時 5月13日(水) 13時～16時  
場所 別府市男女共同参画センター  
あす・べっぴん(野口原)

◎労働相談(労働者、事業主対象)  
田時 5月13日(水) 13時～16時  
場所 別府市男女共同参画センター  
あす・べっぴん(野口原)

## ご利用ください！無料行政相談

国などの業務に対する苦情や要望などを受け付けて、関係行政機関と相談者との間に立ち、解決の促進を図ります。相談は無料で秘密は厳守します。国・県・市のどこの業務が分からない場合でもまずはご相談ください。  
日時 5月20日(水) 10時～15時  
場所 別府市男女共同参画センターあす・べっぴん(野口原)  
相談員 行政相談委員(中野康恵、浜川和久)  
◎ 総務省大分行政監視行政相談センター(きくみ大分)  
☎097-533-1100  
自治振興課 ☎21-1125

## 人権・行政困りごと相談所

日時 6月1日(月) 10時～15時  
場所 市役所1階レセプションホール  
内容 差別やハラスメントなどの人権問題、行政の手続きやサービス  
相談員 人権擁護委員、行政相談委員  
◎ 大分地方司法局人権擁護課 ☎097-532-3161  
総務省大分行政監視行政相談センター(きくみ大分)  
☎097-533-1100

人権相談専用電話 みんなの人権110番  
☎0570-003-110

◎大分県行政書士会別府支部主催の相談会  
日時 5月27日(水) 10時～12時  
場所 別府市男女共同参画センター  
あす・べっぴん(野口原)

◎大分県行政書士会別府支部主催の相談会  
日時 5月27日(水) 10時～12時  
場所 別府市男女共同参画センター  
あす・べっぴん(野口原)



令和2年3月末現在	令和2年(速報値)		平成31年	
	3月	累計	3月	累計(3月まで)
件数・死亡者数・負傷者数	30・0・39	71・2・95	36・0・46	108・0・133

※掲載している催しは、中止・延期になる場合があります。

# 試験

## ◎自衛官採用試験

延期になりました

## ■一般幹部候補生

受験資格 22歳以上26歳未満の男子、22歳未満の女子

試験科目 筆記試験(5月9日(土))

※飛行要員希望者のみ適正検査

申込期限 5月10日(日)

◆一般曹候補生(第1回)

受験資格 13歳以上33歳未満の人(採用予定用の田現生)

試験科目 筆記試験(5月15日(土))

申込期限 5月15日(土)まで

※詳しくは左記へお問い合わせ。

自衛隊別府地域事務所

☎1645

## 別府市美術館

☎758710

※美術館が休館の場合は行事も中止になります。

入館料 100円(小・中学生50円)

※小学生未満、70歳以上の人は無料。

※常設展示もご覧になれます。

開館時間 10時~17時(入館16時30分まで) ※月曜日は休館

(祝日の場合は翌日休館)。

## ◎展覧会

◇木村利三郎版画特別展

期間 開催中~7月26日(日)まで

◇富永一朗マンガ展

期間 開催中~5月31日(日)まで

## ◇常設展

内容 梅原龍三郎、福田平八郎ほか  
カ現代作家作品及び郷土資料など

## ◎美術館実技講座

◇小学生対象絵画教室

日時 5月2日(土) 14時~16時

内容 絵具遊び、花や人物などを

楽しく描く 定員 20人

持ち物 水彩絵具一式、鉛筆2

B)、消しゴム

※画用紙は美術館で用意します。

申込方法 電話で美術館へ申込み。

## ◇鉛筆画教室

日時 5月22日(金) 14時~16時

定員 20人

受講料 300円(モデル料など)

内容 静物や人物、風景など鉛

筆画の楽しさを味わう

持ち物 鉛筆(2B以上を数種

類)、消しゴムまたは練り消

しゴム、カッターナイフ

※画用紙は美術館で用意します。

申込方法 電話で美術館へ申込み。

## みどりの相談所

☎(24)1643

## ◎園芸教室

5月の教室は中止します。

※(水)金の相談は、右記の電話

で受付しています。

## 市立図書館からのお知らせ☎・問☎23-2453

※来館の際は新型コロナウイルス感染症対策にご協力をお願いします。  
詳しくは図書館ホームページをご覧ください。

### 中止のお知らせ

下記の行事は、新型コロナウイルス感染症予防のため、中止になりました。

- 5月のおはなしの会(キッズ、ベビー)
- 5月10日(日) 13時30分~15時  
本でかるたをしよう(春の図書館まつり)



### 移動図書館巡回日程[5月] ※図書館が閉館の場合、移動図書館も中止になります。

日	時間	※印以外は14時20分	15時10分	16時
12(火)		※東山幼・小・中学校	(12時45分~)、山の口公民館(14時10分~)	
13(水)		市役所朝日出張所	セブンイレブン別府北中店	馬場町公民館
14(木)		※①南須賀保育園	西別府団地A棟前	トキハインダストリー鶴見園店
15(金)		※②陸上自衛隊別府駐屯地 ※③やまなみ保育園	県営扇山住宅駐車場	扇山町公民館
20(水)		ひめやま幼稚園	亀川小学校	ファミリーマートJR亀川駅前店
21(木)		セブンイレブン別府亀川中央町店	中須賀公民館	石垣東そうちこビル前
22(金)		※④すきっぷパーク	ドラッグストアモリ鶴見店	そのだ鶴見エッセ店跡
27(水)		関の江新町公園内	ローソン別府上人仲町店	セブンイレブン別府石垣西3丁目店
28(木)		別府リハビリテーションセンター	大畑コーポ永野駐車場	扇山矢田歯科医院前広場
29(金)		※⑤餅ヶ浜保育園	愛の里サンヴィラ	栄光園
※①10時20分 ※②12時30分 ※③14時30分 ※④10時30分 ※⑤14時				
30(土)		10時30分	13時20分	14時40分
		マックスバリュ別府上原店	コープあおいたコープ別府店	別府山の手ライフガーデン

※市立図書館の休館日…7日(木)・11日(月)・18日(月)・25日(月)・6月1日(月)

## 国税が期限内に納付できない人のために

### 猶予制度があります

新型コロナウイルス感染症の発生により財産に相当の損失を受けた場合や、売上げの急減により納付資力が著しく低下した場合など、所定の要件に該当するときは、税務署に申請することにより、猶予制度が適用される場合があります。

制度の詳細な内容や、申請に必要な書類などについては、税務署の徴収担当にお尋ねください。

問 別府税務署

☎23-2111 (自動音声案内)

## ハイパフォーマンスジム別府プログラム受講生募集

外部講師によるプログラムで体を動かしましょう。詳細は市報4月号24ページやホームページをご覧ください。

問 ハイパフォーマンスジム別府  
☎75-8114

※4月13日現在休館中です。最新の情報は上記へお問い合わせを。



※掲載している催しは、中止・延期になる場合があります。

## 5月の別府けいりん

※4月13日現在、本場・場外の車券発売を中止しており、再開までは電話またはインターネット投票のみです。

### ◎本場開催

- ★第2回前節F I ナイター 中止になりました
- 第5回日本トーナメント 8日(金)～10日(日)
- ★第2回後節F I ナイター別府八湯ゆけむりカップ 23日(土)～25日(月)

### ◎場外開催

- 伊東F I 4月29日(水・祝)～5月1日(金)
- 大宮F I 1日(金)～3日(日・祝)
- ★函館F I ナイター 1日(金)～3日(日・祝)
- 岐阜F I 2日(土)～4日(月・祝)
- ★京王閣F I ナイター 4日(月・祝)～6日(水・休)
- 日本選手権G I (静岡) 5日(火・祝)～10日(日)
- 名古屋F I 8日(金)～10日(日)
- 青森F I 11日(月)～13日(水)
- ★平塚F I ナイター 11日(月)～13日(水)
- 熊本F I in 久留米 15日(金)～17日(日)
- ★函館記念G III ナイター 16日(土)～19日(火)
- 千葉F I in 川崎 18日(月)～20日(水)
- 和歌山F I 18日(月)～20日(水)
- ★豊橋F I ナイター 20日(水)～22日(金)
- 宇都宮記念G III 21日(木)～24日(日)
- 小松島F I 22日(金)～24日(日)
- 京都向日町F I 25日(月)～27日(水)
- 富山F I 26日(火)～28日(木)
- ★松戸F I ナイター 26日(火)～28日(木)
- 広島F I 28日(木)～30日(土)
- ★いわき平F I ナイター 29日(金)～31日(日)
- 全プロ記念(豊橋) 30日(土)～31日(日)
- 高知F I 6月1日(月)～3日(水)
- ★武雄F I ナイター 6月1日(月)～3日(水)

## サザンクロス

☎(25)3396

第3日曜休館日

### ◆令和2年度受講生募集中

詳しい講座のラインナップは市報4月号11ページをご覧ください。

(4月開講予定になっていた主催講座は、5月からに変更します。電話で確認をお願いします。)

### ■おもしろ人生学 受講生募集中

5月～10月までの全5回で、様々な分野の講師が講義をします。



日時 5月22日(金) 10時～12時

講師 別府市美術館館長

林淳一郎さん

テーマ たのしい おもしろい 絵の世界

定員 60人

受講料 1講義につき500円

申込方法 電話で上記へ申込み。

※空枠があれば当日参加も可能。

※詳しくは上記に電話でお問い合わせください。

合わせください。

◎5月のみんなでシネマ

◇2日(土) 13時30分～(129分)

『アイガー・サンクション』

◇16日(土) 13時30分～(113分)

『ツイスター』

### ★子育て

#### 関連施設の情報★

次の施設開館情報や主催行事などは、各ホームページをご覧ください。各施設へお問い合わせください。

#### ■子育て支援センター

どれみ・わらべ・べるね

風のまち

ふたば

はらこぼろば

■児童館

北部児童館

南部児童館

西部児童館

光の園児童館



行事などはこちらでも確認できます

## 今月のクイズ

問題 別府市民 11万7千人で、あの店のあの味をテイクアウトしよう。

「別府〇〇飯」(ヒント: 27ページ)

### 応募方法

『①答え(○の中に当てはまる文字) ②郵便番号、住所、氏名、年齢、電話番号③今月号で印象に残った記事④市報へのご意見、ご感想など』を記入のうえ、はがきまたは電子メールでお送りください(1人1通)。正解者の中から抽選で5人に粗品を進呈します。なお、当選者の発表は発送をもってかえさせていただきます。

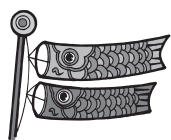
宛先 〒874-8511 別府市秘書広報課

☑ sec-ma@city.beppu.lg.jp

締切 5月25日(月) 必着

3月号の答えは「温泉」でした。

たくさんのご応募ありがとうございました。



## 別府市からのお知らせ

🌐別府市ホームページ(スマートフォン対応)

<https://www.city.beppu.oita.jp/>



市HP

📱マチイロ

スマートフォン用アプリで市報がご覧になれます。

📞LINE別府市

市政やイベント情報、災害情報を発信します。

お友達登録をお願いします。



LINE  
お友達登録

📘Faceべっぴん(Facebook 別府市ページ)

四季折々の行事や風景、様々なお知らせを発信しています。

📺CTB別府市だより

月～金曜日 10:50、12:50、18:50、22:50(毎週月曜日更新)

🎪バンブーシアター

市役所1階正面玄関ロビーに設置している大画面のシアターで、別府の観光や文化の動画を放映しています。

📺別府市災害連絡掲示板(Facebook)

📺テレドーム 火災などの情報 ☎0180(999)200

📺テレドーム 津波などの情報 ☎0180(999)273

📺声の市報・点字市報 視覚に障がいのある方にお送りしています。秘書広報課(☎21-1123)へお問い合わせください。

# 新型コロナウイルス感染症の影響を受ける 中小企業の皆さんへ

申請・問  
市産業政策課 ☎ 21-1132



市HP

新型コロナウイルス感染症の影響により売上高などが減少している中小企業・小規模事業者の皆さんを支援する、下記の対策や情報提供を行っています。

## ■別府市中小企業向け融資制度の利子(6か月分)を負担します

別府市中小企業向け融資制度を利用中で、一定の要件を満たし、融資条件を変更した人について、返済の際に生じる利子を市が負担します。

利子負担の期間 6か月 ※遅延利子などは除く  
※詳しくは市ホームページをご覧ください。

HP 市ホームページ→産業→  
産業振興→融資制度→  
別府市融資制度貸付金  
利子補給制度



## ■大分県新型コロナウイルス感染症緊急対策特別資金の利子(6か月分)を負担します

対象 ・別府市内に本店がある法人、  
別府市内に主たる事業所がある個人事業主  
・市税を完納していること

利子負担の期間 6か月 ※遅延利子などは除く

申請方法 ①取扱金融機関の窓口相談・融資の申込み  
②融資実行  
③産業政策課へ申請

※詳しくは市ホームページをご覧ください。

HP 市ホームページ→産業→産業振興→融資制度→  
新型コロナウイルス感染症緊急対策特別資金利子補給制度

## ■おおいた中小企業支援ポータルをご覧ください

中小企業・小規模事業者の皆さんに役立つ補助金・融資制度や相談・セミナーなどの情報を紹介する、大分県運営のサイトです。



右記QRコードから  
アクセスできます▶



## ■セーフティネット・危機関連保証認定の申請

この制度を利用すると、経営の安定に支障が生じている中小企業者が融資を受ける際に、保証割合が軽減される場合があります。

対象 別府市内に本店がある法人、  
別府市内に主たる事業所がある個人事業主  
※認定申請の必要書類は、市ホームページからもダウンロードできます。状況に応じて書類が異なりますので、まずはご相談ください。

HP 市ホームページ→産業→産業振興→融資制度

### 5月の納期

- 軽自動車税(種別割)(全期)
- 固定資産税・都市計画税(第1期)
- 水道料金・下水道使用料(南地区:3・4月分)
- 道路占用料(全期)
- 河川占用料(全期)

納付は便利な口座振替で!

### 人口と世帯

令和2年3月末現在住民基本台帳(前月比)

人口	115,848	( - 523)
男	53,167	( - 328)
女	62,681	( - 195)
世帯数	61,915	( - 94)

(3月)

転入	903
転出	1,331
出生	49
死亡	144

【編集後記】新型コロナウイルスの影響により全国各地で学校の休校が続いていますが、私は子どもの頃、学校が休みと聞くと大喜びしていました。私の子ども達も同じだろうと思いを聞くと、学校に行きたいと言います。どうして行きたいのと尋ねると、学校は「楽しい」と笑顔で言うのです。先生に感謝、子ども達に感動です。学校が休校になり子ども達と始めた仕事前の早朝ランニング。子ども達にはいつも負けていますが、私の「楽しい」時間です。(T)



別府市民11万7000人のテイクアウトプロジェクト

# #別府エール飯 めし

ハッシュタグ BEPPU TAKEOUT PROJECT

## “美味しい”はコロナに負けない。

出口の見えない、コロナウイルスとの戦いは、別府の飲食店にも、危機をもたらしている。あなたが小さい頃から通っているあの店にも。あの店のあの味を、今守れるのは、あなただ。1人では救うことができないあの店の味も、別府市民11万7000人が集まれば、救うことができる。例えば1人が1食、あの店の味をテイクアウトしただけで、11万7000食。別府市民11万7000人のテイクアウトで、別府の“美味しい”が救えるのだ。



▲特設サイト



※写真はイメージです

ハッシュタグ  
“#別府エール飯”を  
つけてSNSに  
投稿しよう。



別府の飲食店で  
テイクアウトする。



テイクアウトした料理を  
写真に撮る。



#別府エール飯  
をつけてSNSに投稿!

## 持ち帰ろう、別府の美味しい飯。

☎ 市観光課 ☎ 21-1128

# 新型コロナウイルス感染症

## 別府市の緊急対策を実施します

国が緊急事態宣言を出すなど、全国で新型コロナウイルス感染症の影響が深刻化しつつあります。別府市では、市民生活や経済活動に及ぼす影響を最小限に抑えるための緊急対策（予算規模 10 億 3 千万円）を実施します。

各対策事業の詳細や受付方法などは準備ができ次第お知らせしていきます。

別府市新型コロナウイルス  
関連情報



### 雇用を守る

#### ★500 人規模の臨時的な職員雇用（6 億円）**兼業可**

市内在住または市内の事業所に勤務している（していた）人で、新型コロナウイルス感染症の影響により、①休業を余儀なくされた人、②企業等から解雇された人、③世帯の収入が減少し就職を希望する人、④内定を取り消された人などを別府市が臨時的に雇入れ、最大 500 人・1 年間分の雇用機会を創出します。収入を保障するとともに他の事業者の雇用に影響を与えないよう、兼業も可能にします。

### 事業を守る

#### ★中小企業者の店舗等賃料の補助（4 億 2 千万円）

新型コロナウイルス感染症の影響で事業収入が減少した事業者の店舗等賃料の 2 分の 1（上限 7 万円）を 6 か月間別府市が補助します。

#### ★小規模事業者持続化支援（450 万円）

経済産業省の「小規模事業者持続化補助金」を受けた事業者に事業者負担分の全額（上限 15 万円）を別府市が助成します。

#### ★中小企業者向け相談事業（200 万円）

別府商工会議所と連携して、国などの各種支援の申請のサポートなどを行う相談窓口を開設します。

### 市民の健康・生活を守る

#### ★“コロナに負けるな別府っ子！” 応援特別事業（別府市社会福祉協議会事業 1500 万円）

新型コロナウイルス感染症の影響で、主たる生計中心者の著しい減収や失業等により支援が必要な小学生・中学生にスポーツ、文化、芸術活動などの道具や図書購入費として一人 1 万円を助成します。

#### ★清掃・消毒用次亜塩素酸ナトリウム液の配布（200 万円）

施設などの消毒に使う次亜塩素酸ナトリウム液を市民、児童施設、福祉施設、教育施設、医療機関、観光施設、旅館・ホテルなどに配布します。

#### ★マスク・非接触型体温計等の配布（既決予算から）

学校、放課後児童クラブ、保育所、医療機関などにマスクを配布します（5 月末までマスク 50 万枚確保見込）。また、放課後児童クラブ、保育所などに非接触型体温計等を補助します。

#### ★感染予防や健康情報の発信（既決予算から）

- ① 市民の健康維持に役立つ、自宅でするエクササイズや温泉入浴の効用（リラックスによる免疫力向上）を紹介する動画を配信します。
- ② 健康運動指導士が提案する屋内外でする運動をケーブルテレビで放送します。
- ③ 感染予防の啓発情報やホームページ情報を掲載したチラシを作成し配布します。

#### ★市税などの減免・徴収猶予など市民の負担軽減

収入の減少により生活に影響が生じている市民の負担を軽減するため、市税などの減免・徴収猶予を実施します。

減免・徴収猶予の対象予定税目など（税目などにより負担軽減の内容が変わります）

市税、介護保険料、介護保険利用者負担額、国民健康保険税、後期高齢者医療保険料、障害福祉サービス等の利用者負担金、障害児通所支援サービス等の利用者負担金、保育料、国民年金保険料、上下水道料金、市営住宅家賃、別府市大学奨学金

申請などが必要なものは、窓口ワンストップ化や提出書類の共通化など手続きを簡素化し、感染予防に配慮した相談・受付会場を設置して実施します。