

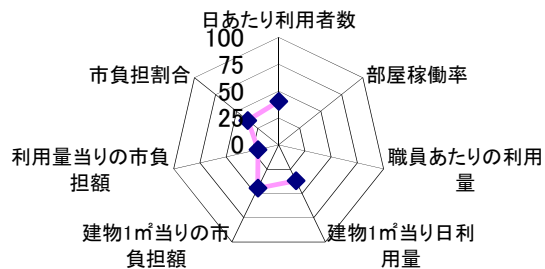
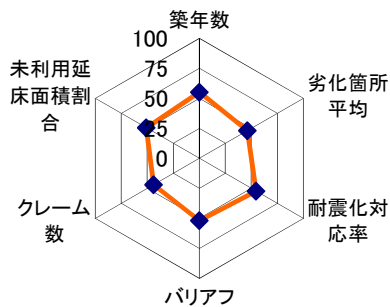
施設基本情報シート

令和3年度

施設コード	347				施設評価分類	温泉				
施設名	北浜温泉				利用圏域別分類	地区				
所在地(町名・番地)	京町11番1号				用途地域	商業地域				
開設年月日	平成10年10月30日				財産区分	公共用財産 その他				
施設運営形態	指定管理者				指定管理期間	平成31年4月1日～令和05年3月31日				
設置根拠法令	公衆浴場法				外観					
設置条例	別府市有温泉施設等の設置及び管理に関する条例									
市の計画	別府市公共施設再編計画									
設置目的	市民の健康増進と福祉の向上を図り、併せて観光客の利便に供することを目的として設置された温泉施設である。屋外健康浴・蒸し湯・ミストサウナ・露天風呂・打たせ湯・桶シャワー等多種類の温泉が楽しめる。				内部	 				
主な利用者	市民及び観光客等									
					避難所の指定(収容可能人数)		人			
土地情報	敷地面積	6,057.99 m ²			建物情報	総延床面積	953.18 m ²			
	市有地面積	6,057.99 m ²				階数(主たる建物)	地上2階			
	借地面積	0.00 m ²				構造(主たる建物)	鉄筋コンクリート			
	標高	3.2 m				建築年(主たる建物)	平成7年			
利用情報	(区分・単位)	令和2年度	前年比%	平成31年度	平成30年度	法定点検(主たる建物)				
	開館日数(日)	299	94.9	315	307	建物所有状況	市有物件			
	利用者数(人)	26,893	65.3	41,155	39,372	借家面積	0.00 m ²			
	利用コマ数		-			耐震対応(主たる建物)	対応済			
	利用可能コマ数		-			未利用スペース	0.00 m ²			
収入	(区分・単位)	令和2年度		平成31年度	平成30年度	(区分・単位)	令和2年度		平成31年度	平成30年度
		千円	前年度比%	千円	千円		千円	前年度比%	千円	千円
	市の収入計①	295	94.2	313	172	市の支出計⑤ (指定管理料除く)	4,526	80.2	5,644	6,656
	施設使用料収入	0	-	0	0	施設のコスト	4,526	80.2	5,644	6,656
	財産貸付料収入・目的外使用料収入	295	94.2	313	172	事業のコスト	0	-	0	0
	負担金	0	-	0	0	人に係るコスト	0	-	0	0
	その他の収入	0	-	0	0					
	指定管理者の収入計②	46,943	95.9	48,942	50,004	指定管理者の支出計⑥	51,578	102.6	50,276	48,281
	指定管理料③	27,084	96.0	28,200	31,050	施設のコスト	36,616	101.9	35,941	32,328
	利用料金収入	14,147	74.2	19,076	17,519	自主事業以外のコスト	2,405	77.6	3,098	4,104
	自主事業収入	692	53.0	1,306	1,335	自主事業のコスト	399	91.1	438	563
	その他収入	5,020	1,394.4	360	100	人に係るコスト	12,158	112.6	10,799	11,286
	収入合計④	47,238	95.9	49,255	50,176	支出合計⑦	56,104	100.3	55,920	54,937
施設経営における実質的な収入(④-③)	20,154	95.7	21,055	19,126	市(市民)負担額⑧ (⑤-①+③)	31,315	93.4	33,531	37,534	
指定管理者の収支差引(②-⑥)	△ 4,635	347.5	△ 1,334	1,723	市(市民)負担割合(%) (⑧÷⑦)	55.8	93.1	60.0	68.3	
施設所管課	温泉課				施設評価対象主管課	温泉課				

施設評価シート

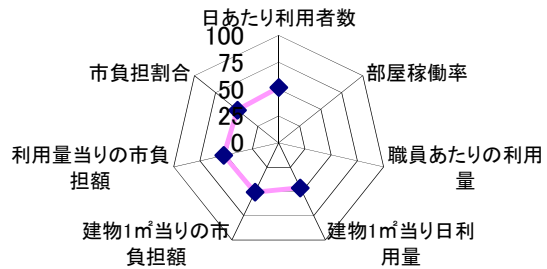
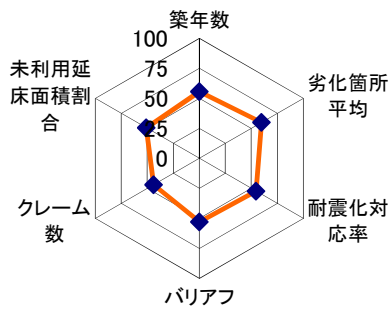
施設コード	347	施設評価分類	温泉			
施設名	北浜温泉	利用圏域別分類	地区			
一次評価(A:継続 B:改修・移転 C:用途変更・移転 D:廃止・統廃合)						
品質評価の評価値(偏差値)		50.5				
供給評価・財務評価の評価値(偏差値)		37.45				
品質評価	<p>築年数は平均未満であるが、劣化が進んでいるため、状態を確認し、必要に応じて改修などの対応を検討する必要がある。全ての建物において耐震性は確保されており問題ない。</p>	指標の結果	評価指標	数値	偏差値	平均
			築年数	25.0 年	55.1	34.1 年
			劣化箇所平均	4.0 件	46.2	3.1 件
			耐震化対応率	100.0 %	54.5	84.2 %
			バリアフリー	2.0 件	51.9	2.4 件
			クレーム数	3.0 点	44.1	3.7 点
			未利用延床面積割合	0.0 %	50.9	1.3 %
			総合評価(偏差値)	—	50.5	—
供給評価	<p>利用状況は課題があると判断される。一層の利用促進策を検討する必要がある。※令和4年3月末に廃止予定。</p>	指標の結果	評価指標	数値	偏差値	平均
			日あたり利用者数	89.9 人/日	40.6	257.3 人/日
			部屋稼働率	%		%
			職員あたりの利用量	人		人
			建物1㎡当日日利用量	0.09436 人/日・㎡	36.9	0.77606 人/日・㎡
			総合評価(偏差値)	—	38.8	—
財務評価	<p>同分類施設で比較した場合、コスト状況に課題があると判断できる。コスト削減方策を検討する必要がある。</p>	指標の結果	評価指標	数値	偏差値	平均
			建物1㎡当りの市負担額	32.9 千円	44.6	18.2 千円
			利用量当りの市負担額	1.2 千円	19.6	0.2 千円
			市負担割合	55.820 %	36.6	28.235 %
			総合評価(偏差値)	—	36.1	—



施設コード	351				施設評価分類	温泉				
施設名	柴石温泉				利用圏域別分類	地区				
所在地(町名・番地)	大字野田844番地、845番地、846番地				用途地域	第一種住居地域				
開設年月日	平成9年4月15日				財産区分	公共用財産 その他				
施設運営形態	指定管理者				指定管理期間	平成28年4月1日～令和03年3月31日				
設置根拠法令	公衆浴場法				外観					
設置条例	別府市有温泉施設等の設置及び管理に関する条例									
市の計画	別府市公共施設再編計画									
設置目的	市民の健康増進と福祉の向上を図り、併せて観光客の利便に供することを目的として設置された温泉施設である。療養効果の高い温泉地として国民保養温泉地、国民保健温泉地に指定されている。温度の違う2つの温泉や露天風呂・蒸し湯があり、家族連れの方が利用しやすいよう家族湯も設置している。				内部	 				
主な利用者	市民及び観光客									
					避難所の指定(収容可能人数)		人			
土地情報	敷地面積	14,498.25 m ²			建物情報	総延床面積	489.42 m ²			
	市有地面積	14,498.25 m ²				階数(主たる建物)	地上1階 地下1階			
	借地面積	0.00 m ²				構造(主たる建物)	木造			
	標高	97.7 m				建築年(主たる建物)	平成8年			
利用情報	(区分・単位)	令和2年度	前年比%	平成31年度	平成30年度	法定点検(主たる建物)				
	開館日数(日)	352	100.0	352	351	建物所有状況	市有物件			
	利用者数(人)	100,544	84.1	119,585	116,190	借家面積	0.00 m ²			
	利用コマ数		-			耐震対応(主たる建物)	対応済			
	利用可能コマ数		-			未利用スペース	0.00 m ²			
収入	(区分・単位)	令和2年度		平成31年度	平成30年度	(区分・単位)	令和2年度		平成31年度	平成30年度
		千円	前年度比%	千円	千円		千円	前年度比%	千円	千円
	市の収入計①	42	97.7	43	43	市の支出計⑤ (指定管理料除く)	910	6.5	13,981	716
	施設使用料収入	0	-	0	0	施設のコスト	910	6.5	13,981	716
	財産貸付料収入・目的外使用料収入	42	97.7	43	43	事業のコスト	0	-	0	0
	負担金	0	-	0	0	人に係るコスト	0	-	0	0
	その他の収入	0	-	0	0			-		
	指定管理者の収入計②	22,948	103.0	22,281	21,579	指定管理者の支出計⑥	24,987	108.6	23,011	24,455
	指定管理料③	6,992	100.9	6,928	6,854	施設のコスト	16,186	110.0	14,719	16,694
	利用料金収入	14,134	105.8	13,355	12,664	自主事業以外のコスト	1,626	169.2	961	1,082
	自主事業収入	971	68.9	1,410	1,045	自主事業のコスト	481	101.7	473	295
	その他収入	851	144.7	588	1,016	人に係るコスト	6,694	97.6	6,858	6,384
	収入合計④	22,990	103.0	22,324	21,622	支出合計⑦	25,897	70.0	36,992	25,171
施設経営における実質的な収入(④-③)	15,998	103.9	15,396	14,768	市(市民)負担額⑧ (⑤-①+③)	7,860	37.7	20,866	7,527	
指定管理者の収支差引(②-⑥)	△ 2,039	279.3	△ 730	△ 2,876	市(市民)負担割合(%) (⑧÷⑦)	30.4	53.8	56.4	29.9	
施設所管課	温泉課				施設評価対象主管課	温泉課				

施設評価シート

施設コード	351	施設評価分類	温泉			
施設名	柴石温泉	利用圏域別分類	地区			
一次評価(A:継続 B:改修・移転 C:用途変更・移転 D:廃止・統廃合)						
品質評価の評価値(偏差値)		53				
供給評価・財務評価の評価値(偏差値)		50.25				
品質評価	築年数は平均未満であり、概ね良好な状態を維持している。全ての建物において耐震性は確保されており問題ない。	指標の結果	評価指標	数値	偏差値	平均
			築年数	24.1 年	55.6	34.1 年
			劣化箇所平均	0.8 件	59.7	3.1 件
			耐震化対応率	100.0 %	54.5	84.2 %
			バリアフリー	1.8 件	52.9	2.4 件
			クレーム数	3.0 点	44.1	3.7 点
			未利用延床面積割合	0.0 %	50.9	1.3 %
			総合評価(偏差値)	—	53.0	—
供給評価	利用状況は課題があると判断される。一層の利用促進策を検討する必要がある。 ※令和2年度はコロナ禍の影響を受けたため、利用者数が減少したと考えられる。	指標の結果	評価指標	数値	偏差値	平均
			日あたり利用者数	285.6 人/日	51.6	257.3 人/日
			部屋稼働率	%		%
			職員あたりの利用量	人		人
			建物1㎡当日日利用量	0.58362 人/日・㎡	46.3	0.77606 人/日・㎡
			総合評価(偏差値)	—	49.0	—
財務評価	同分類施設で比較した場合、コスト状況に課題があると判断できる。コスト削減方策を検討する必要がある。	指標の結果	評価指標	数値	偏差値	平均
			建物1㎡当りの市負担額	16 千円	51	18 千円
			利用量当りの市負担額	0 千円	52	0 千円
			市負担割合	30 %	49	28 %
			総合評価(偏差値)	—	52	—



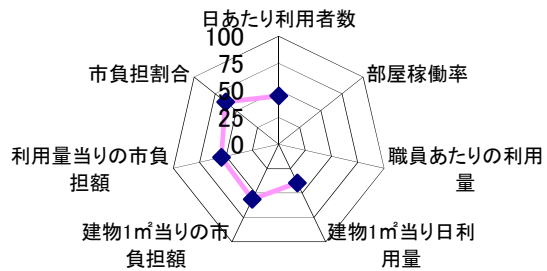
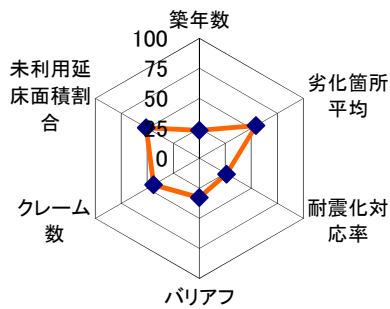
施設基本情報シート

令和3年度

施設コード	352				施設評価分類	温泉				
施設名	竹瓦温泉				利用圏域別分類	地区				
所在地(町名・番地)	元町16番23号				用途地域	商業地域				
開設年月日	昭和13年7月5日				財産区分	公共用財産 その他				
施設運営形態	指定管理者				指定管理期間	平成31年4月1日～令和06年3月31日				
設置根拠法令	公衆浴場法				外観					
設置条例	別府市有温泉施設等の設置及び管理に関する条例									
市の計画	別府市公共施設再編計画									
設置目的	市民の健康増進と福祉の向上を図り、併せて観光客の利便に供することを目的として設置された温泉施設である。正面は唐破風造(からはふづくり)の豪華な屋根をもつ温泉となっており、その外観は別府温泉のシンボリックな存在となっている。				内部	 				
主な利用者	市民及び観光客等									
					避難所の指定(収容可能人数)		人			
土地情報	敷地面積	905.75 m ²			建物情報	総延床面積	711.31 m ²			
	市有地面積	905.75 m ²				階数(主たる建物)	地上2階			
	借地面積	0.00 m ²				構造(主たる建物)	木造			
	標高	2.8 m				建築年(主たる建物)	昭和13年			
利用情報	(区分・単位)	令和2年度	前年比%	平成31年度	平成30年度	法定点検(主たる建物)				
	開館日数(日)	357	99.7	358	362	建物所有状況	市有物件			
	利用者数(人)	58,045	47.4	122,377	131,022	借家面積	0.00 m ²			
	利用コマ数		-			耐震対応(主たる建物)	未対応			
	利用可能コマ数		-			未利用スペース	0.00 m ²			
収入	(区分・単位)	令和2年度		平成31年度	平成30年度	(区分・単位)	令和2年度		平成31年度	平成30年度
		千円	前年度比%	千円	千円		千円	前年度比%	千円	千円
	市の収入計①	56	119.1	47	8,379	市の支出計⑤ (指定管理料除く)	564	3,317.6	17	240
	施設使用料収入	0	-	0	0	施設のコスト	564	3,317.6	17	240
	財産貸付料収入・目的外使用料収入	56	119.1	47	49	事業のコスト	0	-	0	0
	負担金	0	-	0	0	人に係るコスト	0	-	0	0
	その他の収入	0	-	0	8,330					
	指定管理者の収入計②	32,873	60.6	54,225	49,075	指定管理者の支出計⑥	26,935	60.7	44,366	44,130
	指定管理料③	0	-	0	0	施設のコスト	10,602	69.0	15,364	10,603
	利用料金収入	21,642	55.0	39,370	34,558	自主事業以外のコスト	4,275	37.2	11,483	5,169
	自主事業収入	6,507	50.6	12,856	14,517	自主事業のコスト	280	104.9	267	5,200
	その他収入	4,724	236.3	1,999	0	人に係るコスト	11,778	68.3	17,252	23,158
	収入合計④	32,929	60.7	54,272	57,454	支出合計⑦	27,499	62.0	44,383	44,370
施設経営における実質的な収入(④-③)	32,929	60.7	54,272	57,454	市(市民)負担額⑧ (⑤-①+③)	508	-	△ 30	△ 8,139	
指定管理者の収支差引(②-⑥)	5,938	60.2	9,859	4,945	市(市民)負担割合(%) (⑧÷⑦)	1.8	-	△ 0.1	△ 18.3	
施設所管課	温泉課				施設評価対象主管課	温泉課				

施設評価シート

施設コード	352	施設評価分類	温泉			
施設名	竹瓦温泉	利用圏域別分類	地区			
一次評価(A:継続 B:改修・移転 C:用途変更・移転 D:廃止・統廃合)						
品質評価の評価値(偏差値)		38.7				
供給評価・財務評価の評価値(偏差値)		47.95				
品質評価	築40年以上が経過しており、状態を継続的に監視する必要がある。耐震化未対応である。	指標の結果	評価指標	数値	偏差値	平均
			築年数	82.0 年	23.3	34.1 年
			劣化箇所平均	2.0 件	54.7	3.1 件
			耐震化対応率	0.0 %	26.2	84.2 %
			バリアフリー	6.0 件	32.7	2.4 件
			クレーム数	3.0 点	44.1	3.7 点
			未利用延床面積割合	0.0 %	50.9	1.3 %
			総合評価(偏差値)	—	38.7	—
供給評価	利用状況は課題があると判断される。一層の利用促進策を検討する必要がある。 ※令和2年度はコロナ禍の影響を受けたため、利用者数が減少したと考えられる。	指標の結果	評価指標	数値	偏差値	平均
			日あたり利用者数	162.6 人/日	44.7	257.3 人/日
			部屋稼働率	%		%
			職員あたりの利用量	人		人
			建物1㎡当日日利用量	0.22858 人/日・㎡	39.5	0.77606 人/日・㎡
			総合評価(偏差値)	—	42.1	—
財務評価	同分類施設で比較した場合、コスト状況は概ね良好であり現状のまま運営することで問題ないと判断される。	指標の結果	評価指標	数値	偏差値	平均
			建物1㎡当りの市負担額	0.7 千円	56.4	18.2 千円
			利用量当りの市負担額	0.0 千円	54.4	0.2 千円
			市負担割合	1.850 %	62.9	28.235 %
			総合評価(偏差値)	—	53.8	—



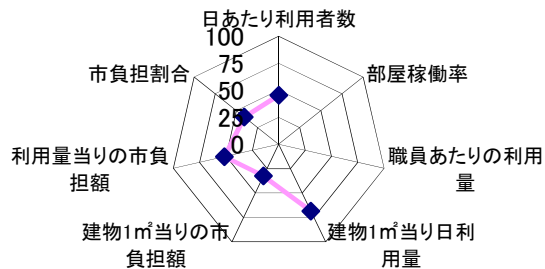
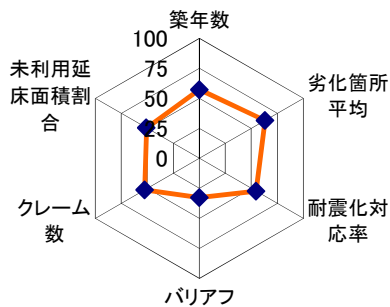
施設基本情報シート

令和3年度

施設コード	353				施設評価分類	温泉				
施設名	田の湯温泉				利用圏域別分類	地区				
所在地(町名・番地)	田の湯町4番23号				用途地域	商業地域				
開設年月日	平成11年12月14日				財産区分	公共用財産 その他				
施設運営形態	指定管理者				指定管理期間	平成28年4月1日～令和03年3月31日				
設置根拠法令	公衆浴場法				外観					
設置条例	別府市有温泉施設等の設置及び管理に関する条例									
市の計画	別府市公共施設再編計画									
設置目的	市民の健康増進と福祉の向上を図り、併せて観光客の利便に供することを目的として設置された温泉施設である。左右対称のユニークな意匠を凝らした建物となっている。				内部	 				
主な利用者	市民及び観光客									
					避難所の指定(収容可能人数)		人			
土地情報	敷地面積	128.08 m ²			建物情報	総延床面積	100.60 m ²			
	市有地面積	128.08 m ²				階数(主たる建物)	地上1階			
	借地面積	0.00 m ²				構造(主たる建物)	鉄筋コンクリート			
	標高	14.7 m				建築年(主たる建物)	平成11年			
利用情報	(区分・単位)	令和2年度	前年比%	平成31年度	平成30年度	法定点検(主たる建物)				
	開館日数(日)	352	97.5	361	362	建物所有状況	市有物件			
	利用者数(人)	61,420	92.7	66,249	64,515	借家面積	0.00 m ²			
	利用コマ数		-			耐震対応(主たる建物)	対応済			
	利用可能コマ数		-			未利用スペース	0.00 m ²			
収入	(区分・単位)	令和2年度		平成31年度	平成30年度	(区分・単位)	令和2年度		平成31年度	平成30年度
		千円	前年度比%	千円	千円		千円	前年度比%	千円	千円
	市の収入計①	4,895	192.5	2,543	2,406	市の支出計⑤ (指定管理料除く)	1,376	498.6	276	399
	施設使用料収入	4,890	192.5	2,540	2,403	施設のコスト	1,376	498.6	276	399
	財産貸付料収入・目的外使用料収入	5	166.7	3	3	事業のコスト	0	-	0	0
	負担金	0	-	0	0	人に係るコスト	0	-	0	0
	その他の収入	0	-	0	0			-		
	指定管理者の収入計②	10,961	102.7	10,668	10,620	指定管理者の支出計⑥	12,728	103.3	12,326	12,004
	指定管理料③	10,216	98.1	10,418	10,387	施設のコスト	1,937	119.0	1,628	1,776
	利用料金収入	0	-	0	0	自主事業以外のコスト	1,435	109.0	1,317	1,414
	自主事業収入	215	86.0	250	233	自主事業のコスト	140	91.5	153	104
	その他収入	530	-	0	0	人に係るコスト	9,216	99.9	9,228	8,710
	収入合計④	15,856	120.0	13,211	13,026	支出合計⑦	14,104	111.9	12,602	12,403
施設経営における実質的な収入(④-③)	5,640	201.9	2,793	2,639	市(市民)負担額⑧ (⑤-①+③)	6,697	82.2	8,151	8,380	
指定管理者の収支差引(②-⑥)	△ 1,767	106.6	△ 1,658	△ 1,384	市(市民)負担割合(%) (⑧÷⑦)	47.5	73.4	64.7	67.6	
施設所管課	温泉課				施設評価対象主管課	温泉課				

施設評価シート

施設コード	353	施設評価分類	温泉			
施設名	田の湯温泉	利用圏域別分類	地区			
一次評価(A:継続 B:改修・移転 C:用途変更・移転 D:廃止・統廃合)						
品質評価の評価値(偏差値)		51.8				
供給評価・財務評価の評価値(偏差値)		50.65				
品質評価	築年数は平均未満であり、概ね良好な状態を維持している。全ての建物において耐震性は確保されており問題ない。	指標の結果	評価指標	数値	偏差値	平均
			築年数	21.0 年	57.3	34.1 年
			劣化箇所平均	0.0 件	63.1	3.1 件
			耐震化対応率	100.0 %	54.5	84.2 %
			バリアフリー	6.0 件	32.7	2.4 件
			クレーム数	4.0 点	52.5	3.7 点
			未利用延床面積割合	0.0 %	50.9	1.3 %
			総合評価(偏差値)	—	51.8	—
供給評価	利用状況は概ね良好であり、当面は現状のまま運営を続けることで問題ない。	指標の結果	評価指標	数値	偏差値	平均
			日あたり利用者数	174.5 人/日	45.3	257.3 人/日
			部屋稼働率	%		%
			職員あたりの利用量	人		人
			建物1㎡当日日利用量	1.73448 人/日・㎡	68.4	0.77606 人/日・㎡
			総合評価(偏差値)	—	56.9	—
財務評価	同分類施設で比較した場合、コスト状況に課題があると判断できる。コスト削減方策を検討する必要がある。	指標の結果	評価指標	数値	偏差値	平均
			建物1㎡当りの市負担額	66.6 千円	32.4	18.2 千円
			利用量当りの市負担額	0.1 千円	51.4	0.2 千円
			市負担割合	47.480 %	40.6	28.235 %
			総合評価(偏差値)	—	44.4	—



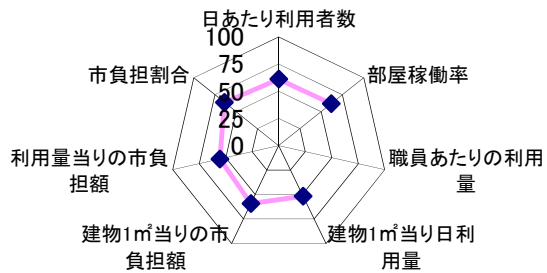
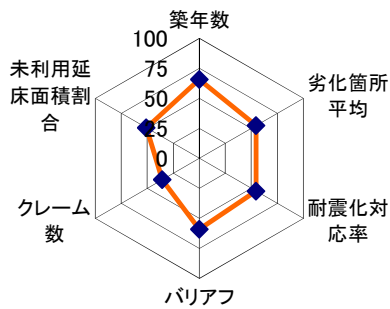
施設基本情報シート

令和3年度

施設コード	355				施設評価分類	温泉				
施設名	不老泉				利用圏域別分類	地区				
所在地(町名・番地)	中央町7番16号				用途地域	商業地域				
開設年月日	平成26年8月8日				財産区分	公共用財産 その他				
施設運営形態	指定管理者				指定管理期間	平成28年4月1日～令和03年3月31日				
設置根拠法令	公衆浴場法				外観					
設置条例	別府市有温泉施設等の設置及び管理に関する条例									
市の計画	別府市公共施設再編計画									
設置目的	市民の健康増進と福祉の向上を図り、併せて観光客の利便に供することを目的として設置された温泉施設である。市営温泉の中でもっとも広い浴槽を確保し、好みに合わせて入浴できるよう「あつ湯」と「ぬる湯」を設けている。				内部	 				
主な利用者	市民及び観光客									
					避難所の指定(収容可能人数)	53人				
土地情報	敷地面積	999.49 m ²			建物情報	総延床面積	526.47 m ²			
	市有地面積	999.49 m ²				階数(主たる建物)	地上2階			
	借地面積	0.00 m ²				構造(主たる建物)	鉄筋コンクリート			
	標高	8.5 m				建築年(主たる建物)	平成26年			
利用情報	(区分・単位)	令和2年度	前年比%	平成31年度	平成30年度	法定点検(主たる建物)				
	開館日数(日)	361	100.0	361	362	建物所有状況	市有物件			
	利用者数(人)	163,851	83.3	196,658	201,843	借家面積	0.00 m ²			
	利用コマ数	2,506	77.6	3,231	2,946	耐震対応(主たる建物)	対応済			
	利用可能コマ数	7,800	89.8	8,684	9,412	未利用スペース	0.00 m ²			
収入	(区分・単位)	令和2年度		平成31年度	平成30年度	(区分・単位)	令和2年度		平成31年度	平成30年度
		千円	前年度比%	千円	千円		千円	前年度比%	千円	千円
	市の収入計①	16,638	163.3	10,186	9,951	市の支出計⑤ (指定管理料除く)	183	-	0	0
	施設使用料収入	16,625	163.4	10,174	9,939	施設のコスト	183	-	0	0
	財産貸付料収入・目的外使用料収入	13	108.3	12	12	事業のコスト	0	-	0	0
	負担金	0	-	0	0	人に係るコスト	0	-	0	0
	その他の収入	0	-	0	0					
	指定管理者の収入計②	15,450	97.6	15,837	15,509	指定管理者の支出計⑥	14,615	99.5	14,689	14,226
	指定管理料③	12,915	102.4	12,617	12,526	施設のコスト	3,823	95.9	3,987	3,993
	利用料金収入	0	-	0	0	自主事業以外のコスト	1,435	108.8	1,319	1,418
	自主事業収入	2,005	62.3	3,220	2,983	自主事業のコスト	141	91.6	154	105
	その他収入	530	-	0	0	人に係るコスト	9,216	99.9	9,229	8,710
	収入合計④	32,088	123.3	26,023	25,460	支出合計⑦	14,798	100.7	14,689	14,226
施設経営における実質的な収入(④-③)	19,173	143.0	13,406	12,934	市(市民)負担額⑧ (⑤-①+③)	△ 3,540	△ 145.6	2,431	2,575	
指定管理者の収支差引(②-⑥)	835	72.7	1,148	1,283	市(市民)負担割合(%) (⑧÷⑦)	△ 23.9	△ 144.5	16.5	18.1	
施設所管課	温泉課				施設評価対象主管課	温泉課				

施設評価シート

施設コード	355	施設評価分類	温泉			
施設名	不老泉	利用圏域別分類	地区			
一次評価(A:継続 B:改修・移転 C:用途変更・移転 D:廃止・統廃合)						
品質評価の評価値(偏差値)		53.4				
供給評価・財務評価の評価値(偏差値)		58.8				
品質評価	築年数は平均未満であり、概ね良好な状態を維持している。全ての建物において耐震性は確保されており問題ない。	指標の結果	評価指標	数値	偏差値	平均
			築年数	6.0 年	65.6	34.1 年
			劣化箇所平均	2.0 件	54.7	3.1 件
			耐震化対応率	100.0 %	54.5	84.2 %
			バリアフリー	0.5 件	59.1	2.4 件
			クレーム数	2.0 点	35.6	3.7 点
			未利用延床面積割合	0.0 %	50.9	1.3 %
			総合評価(偏差値)	—	53.4	—
供給評価	利用状況は概ね良好であり、当面は現状のまま運営を続けることで問題ない。	指標の結果	評価指標	数値	偏差値	平均
			日あたり利用者数	453.9 人/日	61.1	257.3 人/日
			部屋稼働率	32.1 %	61.8	16.3 %
			職員あたりの利用量			
			建物1㎡当日日利用量	0.86212 人/日・㎡	51.7	0.77606 人/日・㎡
			総合評価(偏差値)	—	58.2	—
財務評価	同分類施設で比較した場合、コスト状況は概ね良好であり現状のまま運営することで問題ないと判断される。	指標の結果	評価指標	数値	偏差値	平均
			建物1㎡当りの市負担額	△ 6.7 千円	59.1	18.2 千円
			利用量当りの市負担額	△ 0.0 千円	55.4	0.2 千円
			市負担割合	0.000 %	63.8	28.235 %
			総合評価(偏差値)	—	59.4	—



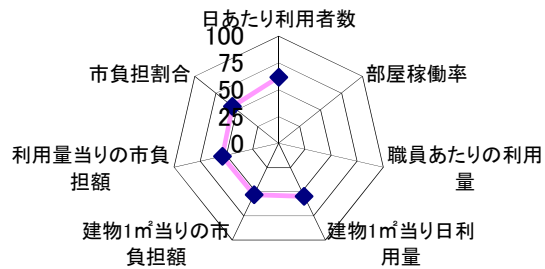
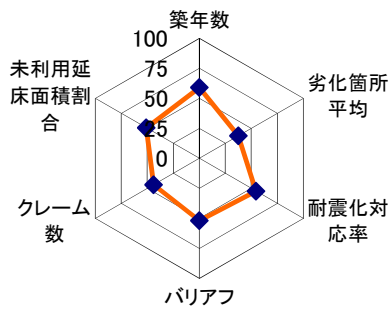
施設基本情報シート

令和3年度

施設コード	356				施設評価分類	温泉				
施設名	堀田温泉				利用圏域別分類	地区				
所在地(町名・番地)	大字南立石字堀田566番地2、4、568番地2、3、5				用途地域	第一種住居地域				
開設年月日	平成15年4月10日				財産区分	公共用財産 その他				
施設運営形態	指定管理者				指定管理期間	平成28年4月1日～令和03年3月31日				
設置根拠法令	公衆浴場法				外観					
設置条例	別府市有温泉施設等の設置及び管理に関する条例									
市の計画	別府市公共施設再編計画									
設置目的	市民の健康増進と福祉の向上を図り、併せて観光客の利便に供することを目的として設置された温泉施設である。別府の西の玄関口に位置し、堀田温泉郷を代表する市営温泉としてオープンした。休憩室や、市営温泉では初めての試みとなるオストメイト対応トイレも設置されている。浴槽や脱衣場も手すりを設置する等工夫がされており、高齢者や身障者の方が利用しやすいよう配慮した設計になっている。				内部	 				
主な利用者	市民及び観光客									
										避難所の指定(収容可能人数)
土地情報	敷地面積	2,369.52 m ²			建物情報	総延床面積	454.26 m ²			
	市有地面積	1,956.30 m ²				階数(主たる建物)	地上1階			
	借地面積	413.22 m ²				構造(主たる建物)	鉄筋コンクリート			
	標高	262.6 m				建築年(主たる建物)	平成15年			
利用情報	(区分・単位)	令和2年度	前年比%	平成31年度	平成30年度	法定点検(主たる建物)				
	開館日数(日)	349	99.1	352	353	建物所有状況	市有物件			
	利用者数(人)	162,000	85.4	189,590	186,925	借家面積	0.00 m ²			
	利用コマ数		-			耐震対応(主たる建物)	対応済			
	利用可能コマ数		-			未利用スペース	0.00 m ²			
収入	(区分・単位)	令和2年度		平成31年度	平成30年度	(区分・単位)	令和2年度		平成31年度	平成30年度
		千円	前年度比%	千円	千円		千円	前年度比%	千円	千円
	市の収入計①	19,012	100.3	18,957	18,281	市の支出計⑤ (指定管理料除く)	2,466	63.2	3,901	2,418
	施設使用料収入	18,929	100.3	18,875	18,198	施設のコスト	2,466	63.2	3,901	2,418
	財産貸付料収入・目的外使用料収入	83	101.2	82	83	事業のコスト	0	-	0	0
	負担金	0	-	0	0	人に係るコスト	0	-	0	0
	その他の収入	0	-	0	0					
	指定管理者の収入計②	24,774	92.3	26,852	26,011	指定管理者の支出計⑥	23,291	86.7	26,867	26,239
	指定管理料③	21,050	100.9	20,859	20,667	施設のコスト	13,310	85.1	15,644	15,262
	利用料金収入	0	-	0	0	自主事業以外のコスト	3,272	109.7	2,984	2,762
	自主事業収入	3,504	58.5	5,993	5,344	自主事業のコスト	657	55.3	1,189	1,095
	その他収入	220	-	0	0	人に係るコスト	6,052	85.8	7,050	7,120
	収入合計④	43,786	95.6	45,809	44,292	支出合計⑦	25,757	83.7	30,768	28,657
施設経営における実質的な収入(④-③)	22,736	91.1	24,950	23,625	市(市民)負担額⑧ (⑤-①+③)	4,504	77.6	5,803	4,804	
指定管理者の収支差引(②-⑥)	1,483	△ 9,886.7	△ 15	△ 228	市(市民)負担割合(%) (⑧÷⑦)	17.5	92.7	18.9	16.8	
施設所管課	温泉課				施設評価対象主管課	温泉課				

施設評価シート

施設コード	356	施設評価分類	温泉			
施設名	堀田温泉	利用圏域別分類	地区			
一次評価(A:継続 B:改修・移転 C:用途変更・移転 D:廃止・統廃合)						
品質評価の評価値(偏差値)		49.7				
供給評価・財務評価の評価値(偏差値)		56.5				
品質評価	<p>築年数は平均未満であるが、劣化が進行している。適切な改修を検討することが望ましい。全ての建物において耐震性は確保されており問題ない。</p>	指標の結果	評価指標	数値	偏差値	平均
			築年数	18.0 年	59.0	34.1 年
			劣化箇所平均	6.0 件	37.7	3.1 件
			耐震化対応率	100.0 %	54.5	84.2 %
			バリアフリー	2.0 件	51.9	2.4 件
			クレーム数	3.0 点	44.1	3.7 点
			未利用延床面積割合	0.0 %	50.9	1.3 %
			総合評価(偏差値)	—	49.7	—
供給評価	<p>利用状況は概ね良好であり、当面は現状のまま運営を続けることで問題ない。</p>	指標の結果	評価指標	数値	偏差値	平均
			日あたり利用者数	464.2 人/日	61.7	257.3 人/日
			部屋稼働率	%		%
			職員あたりの利用量	人		人
			建物1㎡当日日利用量	1.02185 人/日・㎡	54.7	0.77606 人/日・㎡
			総合評価(偏差値)	—	58.2	—
財務評価	<p>同分類施設で比較した場合、コスト状況は概ね良好であり現状のまま運営することで問題ないと判断される。</p>	指標の結果	評価指標	数値	偏差値	平均
			建物1㎡当りの市負担額	9.9 千円	53.0	18.2 千円
			利用量当りの市負担額	0.0 千円	53.9	0.2 千円
			市負担割合	17.490 %	55.2	28.235 %
			総合評価(偏差値)	—	54.8	—



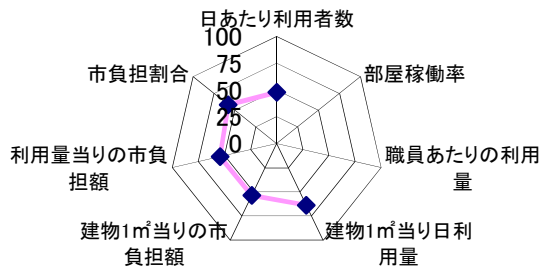
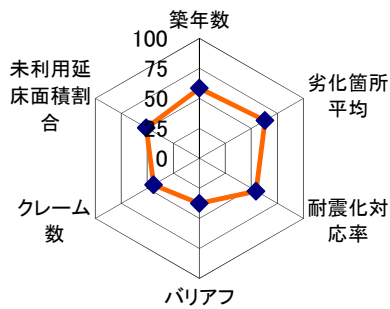
施設基本情報シート

令和3年度

施設コード	357				施設評価分類	温泉				
施設名	浜田温泉				利用圏域別分類	地区				
所在地(町名・番地)	亀川浜田町991番6				用途地域	商業地域				
開設年月日	平成14年4月1日				財産区分	公共用財産 その他				
施設運営形態	指定管理者				指定管理期間	平成28年4月1日～令和03年3月31日				
設置根拠法令	公衆浴場法				外観					
設置条例	別府市有温泉施設等の設置及び管理に関する条例									
市の計画	別府市公共施設再編計画									
設置目的	市民の健康増進と福祉の向上を図り、併せて観光客の利便に供することを目的として設置された温泉施設である。高齢者等が利用しやすいよう配慮した設計がなされており、車椅子での出入りができるよう通路は広く、段差もない。浴槽や脱衣場も手すりを設置する等工夫がされている。				内部					
主な利用者	市民及び観光客									
					避難所の指定(収容可能人数)		人			
土地情報	敷地面積	725.00 m ²			建物情報	総延床面積	147.00 m ²			
	市有地面積	725.00 m ²				階数(主たる建物)	地上1階			
	借地面積	0.00 m ²				構造(主たる建物)	鉄筋コンクリート			
	標高	3.0 m				建築年(主たる建物)	平成14年			
利用情報	(区分・単位)	令和2年度	前年比%	平成31年度	平成30年度	法定点検(主たる建物)				
	開館日数(日)	356	98.3	362	361	建物所有状況	市有物件			
	利用者数(人)	78,276	85.4	91,686	92,909	借家面積	0.00 m ²			
	利用コマ数		-			耐震対応(主たる建物)	対応済			
	利用可能コマ数		-			未利用スペース	0.00 m ²			
収入	(区分・単位)	令和2年度		平成31年度	平成30年度	(区分・単位)	令和2年度		平成31年度	平成30年度
		千円	前年度比%	千円	千円		千円	前年度比%	千円	千円
	市の収入計①	7,084	130.2	5,440	5,323	市の支出計⑤ (指定管理料除く)	1,265	139.0	910	774
	施設使用料収入	7,074	130.3	5,431	5,314	施設のコスト	1,265	139.0	910	774
	財産貸付料収入・目的外使用料収入	10	111.1	9	9	事業のコスト	0	-	0	0
	負担金	0	-	0	0	人に係るコスト	0	-	0	0
	その他の収入	0	-	0	0					
	指定管理者の収入計②	7,101	98.7	7,195	7,238	指定管理者の支出計⑥	8,449	98.2	8,601	8,240
	指定管理料③	6,992	100.9	6,928	6,854	施設のコスト	3,302	92.0	3,589	3,350
	利用料金収入	0	-	0	0	自主事業以外のコスト	45	90.0	50	40
	自主事業収入	109	54.8	199	220	自主事業のコスト	30	66.7	45	78
	その他収入	0	0.0	68	164	人に係るコスト	5,072	103.2	4,917	4,772
	収入合計④	14,185	112.3	12,635	12,561	支出合計⑦	9,714	102.1	9,511	9,014
施設経営における実質的な収入(④-③)	7,193	126.0	5,707	5,707	市(市民)負担額⑧ (⑤-①+③)	1,173	48.9	2,398	2,305	
指定管理者の収支差引(②-⑥)	△ 1,348	95.9	△ 1,406	△ 1,002	市(市民)負担割合(%) (⑧÷⑦)	12.1	47.9	25.2	25.6	
施設所管課	温泉課				施設評価対象主管課	温泉課				

施設評価シート

施設コード	357	施設評価分類	温泉			
施設名	浜田温泉	利用圏域別分類	地区			
一次評価(A:継続 B:改修・移転 C:用途変更・移転 D:廃止・統廃合)						
品質評価の評価値(偏差値)		51.4				
供給評価・財務評価の評価値(偏差値)		57.2				
品質評価	築年数は平均未満であり、概ね良好な状態を維持している。全ての建物において耐震性は確保されており問題ない。	指標の結果	評価指標	数値	偏差値	平均
			築年数	19.0 年	58.4	34.1 年
			劣化箇所平均	0.0 件	63.1	3.1 件
			耐震化対応率	100.0 %	54.5	84.2 %
			バリアフリー	5.0 件	37.5	2.4 件
			クレーム数	3.0 点	44.1	3.7 点
			未利用延床面積割合	0.0 %	50.9	1.3 %
			総合評価(偏差値)	—	51.4	—
供給評価	利用状況は概ね良好であり、当面は現状のまま運営を続けることで問題ない。	指標の結果	評価指標	数値	偏差値	平均
			日あたり利用者数	219.9 人/日	47.9	257.3 人/日
			部屋稼働率	%		%
			職員あたりの利用量	人		人
			建物1㎡当日日利用量	1.49576 人/日・㎡	63.8	0.77606 人/日・㎡
			総合評価(偏差値)	—	55.9	—
財務評価	同分類施設で比較した場合、コスト状況は概ね良好であり現状のまま運営することで問題ないと判断される。	指標の結果	評価指標	数値	偏差値	平均
			建物1㎡当りの市負担額	8.0 千円	53.7	18.2 千円
			利用量当りの市負担額	0.0 千円	54.3	0.2 千円
			市負担割合	12.080 %	57.9	28.235 %
			総合評価(偏差値)	—	58.5	—



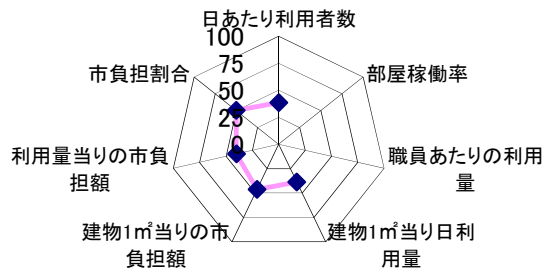
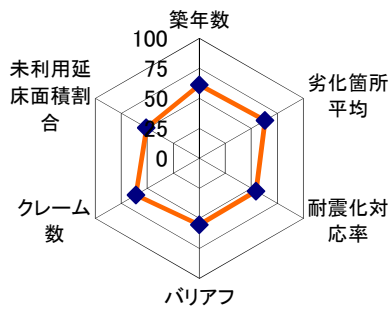
施設基本情報シート

令和3年度

施設コード	359				施設評価分類	温泉				
施設名	鉄輪むし湯				利用圏域別分類	地区				
所在地(町名・番地)	大字鉄輪717番地、718番地				用途地域	商業地域				
開設年月日	平成18年8月24日				財産区分	公共用財産 その他				
施設運営形態	指定管理者				指定管理期間	平成28年4月1日～令和03年3月31日				
設置根拠法令	公衆浴場法				外観					
設置条例	別府市有温泉施設等の設置及び管理に関する条例									
市の計画	別府市公共施設再編計画									
設置目的	市民の健康増進と福祉の向上を図り、併せて観光客の利便に供することを目的として設置された温泉施設である。1メートル四方の木戸を開けて中に入ると約8畳ほどの石室があり、温泉で熱せられた床の上には石菫(せきしょう)という清流沿いにしか群生しない薬草が敷きつめられていて、その上に人が横たわる独特の入浴方法が楽しめる。				内部					
主な利用者	市民及び観光客									
										避難所の指定(収容可能人数)
土地情報	敷地面積	512.39 m ²			建物情報	総延床面積	285.30 m ²			
	市有地面積	512.39 m ²				階数(主たる建物)	地上2階			
	借地面積	0.00 m ²				構造(主たる建物)	木造			
	標高	120.5 m				建築年(主たる建物)	平成18年			
利用情報	(区分・単位)	令和2年度	前年比%	平成31年度	平成30年度	法定点検(主たる建物)				
	開館日数(日)	309	89.0	347	353	建物所有状況	市有物件			
	利用者数(人)	16,777	42.3	39,697	32,885	借家面積	0.00 m ²			
	利用コマ数		-			耐震対応(主たる建物)	対応済			
	利用可能コマ数		-			未利用スペース	0.00 m ²			
収入	(区分・単位)	令和2年度		平成31年度	平成30年度	(区分・単位)	令和2年度		平成31年度	平成30年度
		千円	前年度比%	千円	千円		千円	前年度比%	千円	千円
	市の収入計①	18	94.7	19	19	市の支出計⑤ (指定管理料除く)	6,432	107.6	5,976	5,130
	施設使用料収入	0	-	0	0	施設のコスト	6,432	107.6	5,976	5,130
	財産貸付料収入・目的外使用料収入	18	94.7	19	19	事業のコスト	0	-	0	0
	負担金	0	-	0	0	人に係るコスト	0	-	0	0
	その他の収入	0	-	0	0					
	指定管理者の収入計②	21,793	71.9	30,324	25,167	指定管理者の支出計⑥	23,057	86.7	26,599	24,253
	指定管理料③	1,734	101.0	1,717	1,700	施設のコスト	3,170	70.7	4,486	3,922
	利用料金収入	13,850	55.0	25,196	20,320	自主事業以外のコスト	5,383	78.0	6,904	5,586
	自主事業収入	1,389	40.7	3,409	2,629	自主事業のコスト	1,950	137.7	1,416	1,530
	その他収入	4,820	241,000.0	2	518	人に係るコスト	12,554	91.0	13,793	13,215
	収入合計④	21,811	71.9	30,343	25,186	支出合計⑦	29,489	90.5	32,575	29,383
施設経営における実質的な収入(④-③)	20,077	70.1	28,626	23,486	市(市民)負担額⑧ (⑤-①+③)	8,148	106.2	7,674	6,811	
指定管理者の収支差引(②-⑥)	△ 1,264	△ 33.9	3,725	914	市(市民)負担割合(%) (⑧÷⑦)	27.6	117.3	23.6	23.2	
施設所管課	温泉課				施設評価対象主管課	温泉課				

施設評価シート

施設コード	359	施設評価分類	温泉			
施設名	鉄輪むし湯	利用圏域別分類	地区			
一次評価(A:継続 B:改修・移転 C:用途変更・移転 D:廃止・統廃合)						
品質評価の評価値(偏差値)		57.7				
供給評価・財務評価の評価値(偏差値)		40.3				
品質評価	<p>築年数は平均未満であり、概ね良好な状態を維持している。全ての建物において耐震性は確保されており問題ない。</p>	指標の結果	評価指標	数値	偏差値	平均
			築年数	14.0 年	61.2	34.1 年
			劣化箇所平均	0.0 件	63.1	3.1 件
			耐震化対応率	100.0 %	54.5	84.2 %
			バリアフリー	1.3 件	55.3	2.4 件
			クレーム数	5.0 点	61.0	3.7 点
			未利用延床面積割合	0.0 %	50.9	1.3 %
			総合評価(偏差値)	—	57.7	—
供給評価	<p>利用状況は課題があると判断される。一層の利用促進策を検討する必要がある。 ※令和2年度はコロナ禍の影響を受けたため、利用者数が減少したと考えられる。また、むし湯は1コマの利用可能人数に限りがあるため、他施設と単純に比較できない。</p>	指標の結果	評価指標	数値	偏差値	平均
			日あたり利用者数	54.3 人/日	38.5	257.3 人/日
			部屋稼働率	%		%
			職員あたりの利用量	人		人
			建物1㎡当日日利用量	0.19031 人/日・㎡	38.7	0.77606 人/日・㎡
			総合評価(偏差値)	—	38.6	—
財務評価	<p>同分類施設で比較した場合、コスト状況に課題があると判断できる。コスト削減方策を検討する必要がある。</p>	指標の結果	評価指標	数値	偏差値	平均
			建物1㎡当りの市負担額	28.6 千円	46.2	18.2 千円
			利用量当りの市負担額	0.5 千円	40.1	0.2 千円
			市負担割合	27.630 %	50.3	28.235 %
			総合評価(偏差値)	—	42.0	—



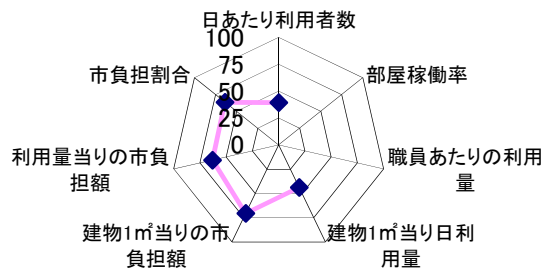
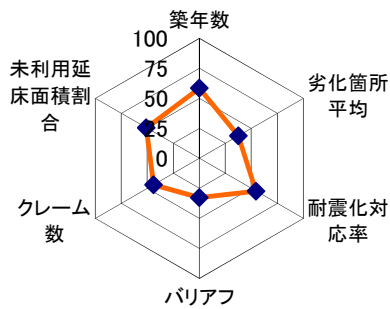
施設基本情報シート

令和3年度

施設コード	362				施設評価分類	温泉				
施設名	別府海浜砂湯				利用圏域別分類	地区				
所在地(町名・番地)	大字北石垣字雁屋沢津804番地7、8、9				用途地域	商業地域				
開設年月日	平成14年4月10日				財産区分	公共用財産 その他				
施設運営形態	指定管理者				指定管理期間	平成26年4月1日～平成31年3月31日				
設置根拠法令	公衆浴場法				外観					
設置条例	別府市有温泉施設等の設置及び管理に関する条例									
市の計画	別府市公共施設再編計画									
設置目的	市民の健康増進と福祉の向上を図り、併せて観光客の利便に供することを目的として設置された温泉施設である。現在では少なくなった砂の浜辺が残っている上人ヶ浜(しょうにんがはま)の一角にある。別府市がここで海浜砂湯の営業をはじめたのは、昭和61年からであり、一度に10名以上が入浴できる。				内部					
主な利用者	市民及び観光客									
避難所の指定(収容可能人数)										人
土地情報	敷地面積	3,687.00 m ²			建物情報	総延床面積	146.58 m ²			
	市有地面積	3,687.00 m ²				階数(主たる建物)	地上1階			
	借地面積	0.00 m ²				構造(主たる建物)	鉄筋コンクリート			
	標高	3.0 m				建築年(主たる建物)	平成14年			
利用情報	(区分・単位)	令和2年度	前年比%	平成31年度	平成30年度	法定点検(主たる建物)				
	開館日数(日)	305	87.6	348	344	建物所有状況	市有物件			
	利用者数(人)	20,319	36.4	55,837	53,609	借家面積	0.00 m ²			
	利用コマ数		-			耐震対応(主たる建物)	対応済			
	利用可能コマ数		-			未利用スペース	0.00 m ²			
収入	(区分・単位)	令和2年度		平成31年度	平成30年度	(区分・単位)	令和2年度		平成31年度	平成30年度
		千円	前年度比%	千円	千円		千円	前年度比%	千円	千円
	市の収入計①	6,375	100.0	6,375	8,345	市の支出計⑤ (指定管理料除く)	753	60.2	1,250	1,322
	施設使用料収入	0	-	0	0	施設のコスト	753	60.2	1,250	1,322
	財産貸付料収入・目的外使用料収入	15	100.0	15	15	事業のコスト	0	-	0	0
	負担金	0	-	0	0	人に係るコスト	0	-	0	0
	その他の収入	6,360	100.0	6,360	8,330					
	指定管理者の収入計②	42,565	62.3	68,327	65,470	指定管理者の支出計⑥	41,556	74.6	55,700	60,082
	指定管理料③	0	-	0	0	施設のコスト	7,684	52.9	14,538	8,996
	利用料金収入	27,550	48.0	57,431	54,999	自主事業以外のコスト	11,545	88.5	13,050	22,243
自主事業収入	3,831	35.2	10,896	10,471	自主事業のコスト	1,150	34.0	3,379	3,681	
その他収入	11,184	-	0	0	人に係るコスト	21,177	85.6	24,733	25,162	
収入合計④	48,940	65.5	74,702	73,815	支出合計⑦	42,309	74.3	56,950	61,404	
施設経営における実質的な収入(④-③)	48,940	65.5	74,702	73,815	市(市民)負担額⑧ (⑤-①+③)	△ 5,622	-	△ 5,125	△ 7,023	
指定管理者の収支差引(②-⑥)	1,009	8.0	12,627	5,388	市(市民)負担割合(%) (⑧÷⑦)	△ 13.3	-	△ 9.0	△ 11.4	
施設所管課	温泉課				施設評価対象主管課	温泉課				

施設評価シート

施設コード	362	施設評価分類	温泉			
施設名	別府海浜砂湯	利用圏域別分類	地区			
一次評価(A:継続 B:改修・移転 C:用途変更・移転 D:廃止・統廃合)						
品質評価の評価値(偏差値)		46.4				
供給評価・財務評価の評価値(偏差値)		53.65				
品質評価	<p>築年数は平均未満であるが、劣化が進行している。適切な改修を検討することが望ましい。全ての建物において耐震性は確保されており問題ない。</p>	指標の結果	評価指標	数値	偏差値	平均
			築年数	19.0 年	58.4	34.1 年
			劣化箇所平均	6.0 件	37.7	3.1 件
			耐震化対応率	100.0 %	54.5	84.2 %
			バリアフリー	6.0 件	32.7	2.4 件
			クレーム数	3.0 点	44.1	3.7 点
			未利用延床面積割合	0.0 %	50.9	1.3 %
			総合評価(偏差値)	—	46.4	—
供給評価	<p>利用状況は課題があると判断される。一層の利用促進策を検討する必要がある。 ※令和2年度はコロナ禍の影響を受けたため、利用者数が減少したと考えられる。また、砂湯は1コマの利用可能人数に限りがあるため、他施設と単純に比較はできない。</p>	指標の結果	評価指標	数値	偏差値	平均
			日あたり利用者数	66.6 人/日	39.2	257.3 人/日
			部屋稼働率	%		%
			職員あたりの利用量	人		人
			建物1㎡当日日利用量	0.45449 人/日・㎡	43.8	0.77606 人/日・㎡
			総合評価(偏差値)	—	41.5	—
財務評価	<p>同分類施設で比較した場合、コスト状況は概ね良好であり現状のまま運営することで問題ないと判断される。</p>	指標の結果	評価指標	数値	偏差値	平均
			建物1㎡当りの市負担額	△ 38.4 千円	70.6	18.2 千円
			利用量当りの市負担額	△ 0.3 千円	63.1	0.2 千円
			市負担割合	0.000 %	63.8	28.235 %
			総合評価(偏差値)	—	65.8	—



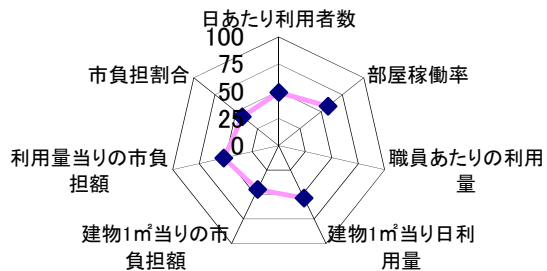
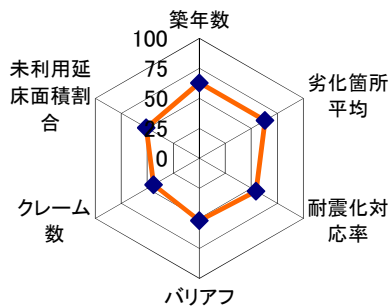
施設基本情報シート

令和3年度

施設コード	367				施設評価分類	温泉				
施設名	海門寺温泉				利用圏域別分類	地区				
所在地(町名・番地)	北浜二丁目3番2号				用途地域	商業地域				
開設年月日	平成22年2月26日				財産区分	公共用財産 その他				
施設運営形態	指定管理者				指定管理期間	平成28年4月1日～令和03年3月31日				
設置根拠法令	公衆浴場法				外観					
設置条例	別府市有温泉施設等の設置及び管理に関する条例									
市の計画	別府市公共施設再編計画									
設置目的	市民の健康増進と福祉の向上を図り、併せて観光客の利便に供することを目的として設置された温泉施設である。平成22年2月にリニューアルオープンした現在の海門寺温泉は、施設全体をバリアフリーとし、浴室には温度の異なる「あつ湯」と「ぬる湯」の2種類の浴槽が設置されている。高齢者や身障者の方、熱い温泉に慣れていない観光客の方も利用しやすいよう配慮した設計になっている。				内部					
主な利用者	市民及び観光客									
避難所の指定(収容可能人数)										人
土地情報	敷地面積	566.25 m ²			建物情報	総延床面積	247.01 m ²			
	市有地面積	566.25 m ²				階数(主たる建物)	地上1階			
	借地面積	0.00 m ²				構造(主たる建物)	鉄筋コンクリート			
	標高	5.0 m				建築年(主たる建物)	平成22年			
利用情報	(区分・単位)	令和2年度	前年比%	平成31年度	平成30年度	法定点検(主たる建物)				
	開館日数(日)	358	98.9	362	362	建物所有状況	市有物件			
	利用者数(人)	84,764	77.5	109,367	109,444	借家面積	0.00 m ²			
	利用コマ数	1,053	82.3	1,280	1,170	耐震対応(主たる建物)	対応済			
	利用可能コマ数	3,900	90.1	4,329	4,706	未利用スペース	0.00 m ²			
収入	(区分・単位)	令和2年度		平成31年度	平成30年度	(区分・単位)	令和2年度		平成31年度	平成30年度
		千円	前年度比%	千円	千円		千円	前年度比%	千円	千円
	市の収入計①	9,982	153.6	6,500	6,141	市の支出計⑤ (指定管理料除く)	1,541	428.1	360	415
	施設使用料収入	9,971	153.6	6,490	6,131	施設のコスト	1,541	428.1	360	415
	財産貸付料収入・目的外使用料収入	11	110.0	10	10	事業のコスト	0	-	0	0
	負担金	0	-	0	0	人に係るコスト	0	-	0	0
	その他の収入	0	-	0	0					
	指定管理者の収入計②	18,218	99.8	18,259	17,972	指定管理者の支出計⑥	17,204	98.1	17,540	17,100
	指定管理料③	16,536	101.7	16,253	16,068	施設のコスト	6,412	93.8	6,838	6,869
	利用料金収入	0	-	0	0	自主事業以外のコスト	1,435	108.8	1,319	1,416
	自主事業収入	1,152	57.4	2,006	1,904	自主事業のコスト	141	91.6	154	105
	その他収入	530	-	0	0	人に係るコスト	9,216	99.9	9,229	8,710
	収入合計④	28,200	113.9	24,759	24,113	支出合計⑦	18,745	104.7	17,900	17,515
施設経営における実質的な収入(④-③)	11,664	137.1	8,506	8,045	市(市民)負担額⑧ (⑤-①+③)	8,095	80.0	10,113	10,342	
指定管理者の収支差引(②-⑥)	1,014	141.0	719	872	市(市民)負担割合(%) (⑧÷⑦)	43.2	76.4	56.5	59.0	
施設所管課	温泉課				施設評価対象主管課	温泉課				

施設評価シート

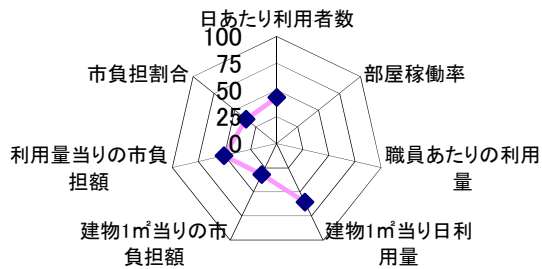
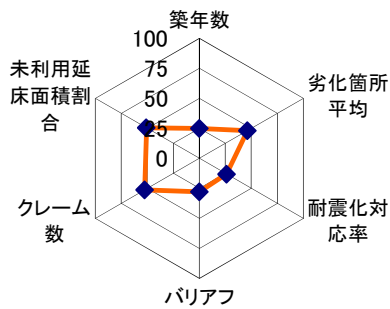
施設コード	367	施設評価分類	温泉			
施設名	海門寺温泉	利用圏域別分類	地区			
一次評価(A:継続 B:改修・移転 C:用途変更・移転 D:廃止・統廃合)						
品質評価の評価値(偏差値)		54.6				
供給評価・財務評価の評価値(偏差値)		50.9				
品質評価	築年数は平均未満であり、概ね良好な状態を維持している。全ての建物において耐震性は確保されており問題ない。	指標の結果	評価指標	数値	偏差値	平均
			築年数	11.0 年	62.9	34.1 年
			劣化箇所平均	0.0 件	63.1	3.1 件
			耐震化対応率	100.0 %	54.5	84.2 %
			バリアフリー	2.0 件	51.9	2.4 件
			クレーム数	3.0 点	44.1	3.7 点
			未利用延床面積割合	0.0 %	50.9	1.3 %
			総合評価(偏差値)	—	54.6	—
供給評価	利用状況は概ね良好であり、当面は現状のまま運営を続けることで問題ない。	指標の結果	評価指標	数値	偏差値	平均
			日あたり利用者数	236.8 人/日	48.8	257.3 人/日
			部屋稼働率	27.0 %	58.0	16.3 %
			職員あたりの利用量	— 人	—	— 人
			建物1㎡当日日利用量	0.95855 人/日・㎡	53.5	0.77606 人/日・㎡
			総合評価(偏差値)	—	53.4	—
財務評価	同分類施設で比較した場合、コスト状況に課題があると判断できる。コスト削減方を検討する必要がある。	指標の結果	評価指標	数値	偏差値	平均
			建物1㎡当りの市負担額	32.8 千円	44.7	18.2 千円
			利用量当りの市負担額	0.1 千円	51.8	0.2 千円
			市負担割合	43.180 %	42.7	28.235 %
			総合評価(偏差値)	—	48.4	—



施設コード	373				施設評価分類	温泉				
施設名	永石温泉				利用圏域別分類	地区				
所在地(町名・番地)	南町2番2号				用途地域	商業地域				
開設年月日	昭和16年4月1日				財産区分	公共用財産 その他				
施設運営形態	指定管理者				指定管理期間	平成28年4月1日～令和03年3月31日				
設置根拠法令	公衆浴場法				外観					
設置条例	別府市有温泉施設等の設置及び管理に関する条例									
市の計画	別府市公共施設再編計画									
設置目的	市民の健康増進と福祉の向上を図り、併せて観光客の利便に供することを目的として設置された温泉施設である。現在の施設は平成3年に骨組みを残して全面改築され、建物の横には中国烟台市の石で作った湯あがり空間(ポケットパーク)もあり、地元の人たちに親しまれている。				内部					
主な利用者	市民及び観光客									
					避難所の指定(収容可能人数)		人			
土地情報	敷地面積	365.53 m ²			建物情報	総延床面積	101.55 m ²			
	市有地面積	365.53 m ²				階数(主たる建物)	地上1階			
	借地面積	0.00 m ²				構造(主たる建物)	木造			
	標高	3.8 m				建築年(主たる建物)	昭和16年			
利用情報	(区分・単位)	令和2年度	前年比%	平成31年度	平成30年度	法定点検(主たる建物)				
	開館日数(日)	361	100.0	361	362	建物所有状況	市有物件			
	利用者数(人)	48,365	105.4	45,900	48,477	借家面積	0.00 m ²			
	利用コマ数		-			耐震対応(主たる建物)	未対応			
	利用可能コマ数		-			未利用スペース	0.00 m ²			
収入	(区分・単位)	令和2年度		平成31年度	平成30年度	(区分・単位)	令和2年度		平成31年度	平成30年度
		千円	前年度比%	千円	千円		千円	前年度比%	千円	千円
	市の収入計①	3,485	180.9	1,927	1,882	市の支出計⑤ (指定管理料除く)	180	61.6	292	988
	施設使用料収入	3,468	181.6	1,910	1,863	施設のコスト	180	61.6	292	988
	財産貸付料収入・目的外使用料収入	17	100.0	17	19	事業のコスト	0	-	0	0
	負担金	0	-	0	0	人に係るコスト	0	-	0	0
	その他の収入	0	-	0	0			-		
	指定管理者の収入計②	10,757	103.0	10,447	10,392	指定管理者の支出計⑥	12,071	100.1	12,055	12,263
	指定管理料③	10,169	98.1	10,371	10,234	施設のコスト	1,279	94.5	1,353	2,033
	利用料金収入	0	-	0	0	自主事業以外のコスト	1,435	108.8	1,319	1,415
	自主事業収入	58	76.3	76	158	自主事業のコスト	141	91.6	154	105
	その他収入	530	-	0	0	人に係るコスト	9,216	99.9	9,229	8,710
	収入合計④	14,242	115.1	12,374	12,274	支出合計⑦	12,251	99.2	12,347	13,251
施設経営における実質的な収入(④-③)	4,073	203.3	2,003	2,040	市(市民)負担額⑧ (⑤-①+③)	6,864	78.6	8,736	9,340	
指定管理者の収支差引(②-⑥)	△ 1,314	81.7	△ 1,608	△ 1,871	市(市民)負担割合(%) (⑧÷⑦)	56.0	79.2	70.8	70.5	
施設所管課	温泉課				施設評価対象主管課	温泉課				

施設評価シート

施設コード	373	施設評価分類	温泉			
施設名	永石温泉	利用圏域別分類	地区			
一次評価(A:継続 B:改修・移転 C:用途変更・移転 D:廃止・統廃合)						
品質評価の評価値(偏差値)		38.1				
供給評価・財務評価の評価値(偏差値)		47.45				
品質評価	築40年以上が経過しており、劣化が進行している。早急に改修を検討する必要がある。耐震化未対応である。	指標の結果	評価指標	数値	偏差値	平均
			築年数	79.0 年	25.0	34.1 年
			劣化箇所平均	4.0 件	46.2	3.1 件
			耐震化対応率	0.0 %	26.2	84.2 %
			バリアフリー	7.0 件	27.9	2.4 件
			クレーム数	4.0 点	52.5	3.7 点
			未利用延床面積割合	0.0 %	50.9	1.3 %
			総合評価(偏差値)	—	38.1	—
供給評価	利用状況は概ね良好であり、当面は現状のまま運営を続けることで問題ない。	指標の結果	評価指標	数値	偏差値	平均
			日あたり利用者数	134.0 人/日	43.0	257.3 人/日
			部屋稼働率	%		%
			職員あたりの利用量	人		人
			建物1㎡当日日利用量	1.31930 人/日・㎡	60.5	0.77606 人/日・㎡
			総合評価(偏差値)	—	51.8	—
財務評価	同分類施設で比較した場合、コスト状況に課題があると判断できる。コスト削減方を検討する必要がある。	指標の結果	評価指標	数値	偏差値	平均
			建物1㎡当りの市負担額	67.6 千円	32.0	18.2 千円
			利用量当りの市負担額	0.1 千円	50.4	0.2 千円
			市負担割合	56.030 %	36.5	28.235 %
			総合評価(偏差値)	—	43.1	—



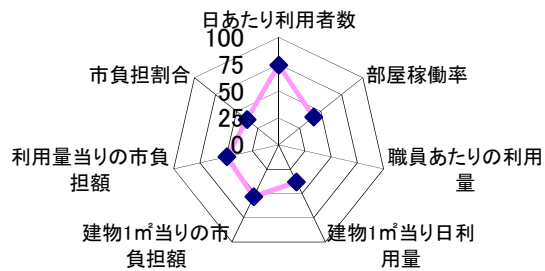
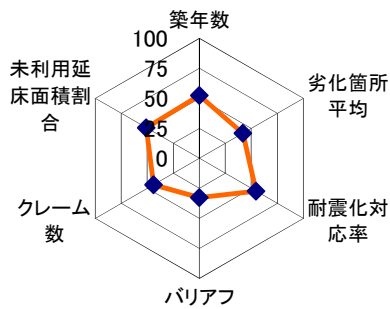
施設基本情報シート

令和3年度

施設コード	374				施設評価分類	温泉				
施設名	別府市営湯都ピア浜脇・浜脇温泉				利用圏域別分類	地区				
所在地(町名・番地)	浜脇一丁目8番20号				用途地域	商業地域				
開設年月日	平成3年7月17日				財産区分	公共用財産 その他				
施設運営形態	指定管理者				指定管理期間	平成28年4月1日～令和03年3月31日				
設置根拠法令	公衆浴場法				外観					
設置条例	別府市営湯都ピア浜脇の設置及び管理に関する条例									
市の計画	別府市公共施設再編計画									
設置目的	市民の健康増進と福祉の向上を図り、併せて観光客の利便に供することを目的として設置された。温泉医学や運動生理学等に基づき、利用者の体力と健康状態に応じた入浴と運動を実践する健康増進施設。施設内には「バーデ・ゾーン(浴室)」としてかぶり湯・気泡浴・全身浴・圧注浴・うたせ湯・運動浴・寝湯があり、浴室の外には歩行浴や入浴の途中で休憩ができる和室休憩室、トレーニングルームもあり、多種類の温泉を満喫できる。				内部					
主な利用者	市民及び観光客									
土地情報	敷地面積	1,796.76 m ²			建物情報	総延床面積	4,425.46 m ²			
	市有地面積	1,796.76 m ²				階数(主たる建物)	地上2階			
	借地面積	0.00 m ²				構造(主たる建物)	鉄骨鉄筋コンクリート			
	標高	3.1 m				建築年(主たる建物)	平成3年			
利用情報	(区分・単位)	令和2年度	前年比%	平成31年度	平成30年度	法定点検(主たる建物)				
	開館日数(日)	314	99.7	315	315	建物所有状況	市有物件			
	利用者数(人)	215,512	87.3	246,773	217,395	借家面積	0.00 m ²			
	利用コマ数	151	87.8	172	211	耐震対応(主たる建物)	対応済			
	利用可能コマ数	3,132	89.7	3,492	3,768	未利用スペース	0.00 m ²			
収入	(区分・単位)	令和2年度		平成31年度	平成30年度	(区分・単位)	令和2年度		平成31年度	平成30年度
		千円	前年度比%	千円	千円		千円	前年度比%	千円	千円
	市の収入計①	13,510	137.3	9,840	7,935	市の支出計⑤ (指定管理料除く)	7,734	111.8	6,920	18,971
	施設使用料収入	13,482	137.4	9,813	7,912	施設のコスト	7,734	111.8	6,920	18,971
	財産貸付料収入・目的外使用料収入	28	103.7	27	23	事業のコスト	0	-	0	0
	負担金	0	-	0	0	人に係るコスト	0	-	0	0
	その他の収入	0	-	0	0					
	指定管理者の収入計②	59,845	92.5	64,686	63,438	指定管理者の支出計⑥	65,314	101.2	64,521	63,386
	指定管理料③	44,800	99.9	44,866	44,910	施設のコスト	30,168	101.8	29,621	28,048
	利用料金収入	12,822	73.1	17,551	16,722	自主事業以外のコスト	4,759	89.2	5,336	5,934
	自主事業収入	1,863	82.1	2,269	1,806	自主事業のコスト	591	89.3	662	901
	その他収入	360	-	0	0	人に係るコスト	29,796	103.1	28,902	28,503
	収入合計④	73,355	98.4	74,526	71,373	支出合計⑦	73,048	102.2	71,441	82,357
施設経営における実質的な収入(④-③)	28,555	96.3	29,660	26,463	市(市民)負担額⑧ (⑤-①+③)	39,024	93.0	41,946	55,946	
指定管理者の収支差引(②-⑥)	△ 5,469	△ 3,314.5	165	52	市(市民)負担割合(%) (⑧÷⑦)	53.4	91.0	58.7	67.9	
施設所管課	温泉課				施設評価対象主管課	温泉課				

施設評価シート

施設コード	374	施設評価分類	温泉			
施設名	別府市営湯都ピア浜脇・浜脇温泉	利用圏域別分類	地区			
一次評価(A:継続 B:改修・移転 C:用途変更・移転 D:廃止・統廃合)						
品質評価の評価値(偏差値)		46.1				
供給評価・財務評価の評価値(偏差値)		48.4				
品質評価	<p>築年数は平均未満であるが、劣化が進行している。適切な改修を検討することが望ましい。全ての建物において耐震性は確保されており問題ない。</p>	指標の結果	評価指標	数値	偏差値	平均
			築年数	30.0 年	52.3	34.1 年
			劣化箇所平均	5.0 件	42.0	3.1 件
			耐震化対応率	100.0 %	54.5	84.2 %
			バリアフリー	6.0 件	32.7	2.4 件
			クレーム数	3.0 点	44.1	3.7 点
			未利用延床面積割合	0.0 %	50.9	1.3 %
			総合評価(偏差値)	—	46.1	—
供給評価	<p>利用状況は比較的良好であり、当面は現状のまま運営を続けることで問題ない。</p>	指標の結果	評価指標	数値	偏差値	平均
			日あたり利用者数	686.3 人/日	74.2	257.3 人/日
			部屋稼働率	4.8 %	41.4	16.3 %
			職員あたりの利用量	— 人	—	— 人
			建物1㎡当日日利用量	0.15509 人/日・㎡	38.1	0.77606 人/日・㎡
			総合評価(偏差値)	—	51.2	—
財務評価	<p>同分類施設で比較した場合、コスト状況に課題があると判断できる。コスト削減方策を検討する必要がある。</p>	指標の結果	評価指標	数値	偏差値	平均
			建物1㎡当りの市負担額	8.8 千円	53.4	18.2 千円
			利用量当りの市負担額	0.2 千円	49.3	0.2 千円
			市負担割合	53.420 %	37.7	28.235 %
			総合評価(偏差値)	—	45.6	—



施設コード	3620				施設評価分類	温泉				
施設名	亀陽泉				利用圏域別分類	地区				
所在地(町名・番地)	亀川中央町10番26号				用途地域	商業地域				
開設年月日	平成28年7月26日				財産区分	公共用財産 その他				
施設運営形態	指定管理者				指定管理期間	平成28年4月1日～令和03年3月31日				
設置根拠法令	公衆浴場法				外観					
設置条例	別府市有温泉施設等の設置及び管理に関する条例									
市の計画	別府市公共施設再編計画									
設置目的	市民の健康増進と福祉の向上を図り、併せて観光客の利便に供することを目的として設置された温泉施設である。 ホスピタリティ(おもてなしの心)に溢れる温泉として、様々な方に気持ちよく訪れていただけるような施設を目指しています。また、多目的トイレや、車イスご利用の方も入浴しやすい設備を備え、高齢者や障がいのある方にも使いやすい温泉となっています。				内部	 				
主な利用者	市民及び観光客									
避難所の指定(収容可能人数)										41人
土地情報	敷地面積	592.78 m ²			建物情報	総延床面積	319.48 m ²			
	市有地面積	592.78 m ²				階数(主たる建物)	地上1階			
	借地面積	0.00 m ²				構造(主たる建物)	鉄筋コンクリート			
	標高	2.3 m				建築年(主たる建物)	平成28年			
利用情報	(区分・単位)	令和2年度	前年比%	平成31年度	平成30年度	法定点検(主たる建物)	対象			
	開館日数(日)	352	99.7	353	353	建物所有状況	市有物件			
	利用者数(人)	111,356	90.2	123,412	110,237	借家面積	0.00 m ²			
	利用コマ数	58	17.1	340	201	耐震対応(主たる建物)	対応済			
	利用可能コマ数	4,224	81.7	5,168	5,648	未利用スペース	0.00 m ²			
収入	(区分・単位)	令和2年度		平成31年度	平成30年度	(区分・単位)	令和2年度		平成31年度	平成30年度
		千円	前年度比%	千円	千円		千円	前年度比%	千円	千円
	市の収入計①	11,172	146.4	7,630	6,866	市の支出計⑤ (指定管理料除く)	160	49.4	324	151
	施設使用料収入	11,154	146.5	7,612	6,849	施設のコスト	160	49.4	324	151
	財産貸付料収入・目的外使用料収入	18	100.0	18	17	事業のコスト	0	-	0	0
	負担金	0	-	0	0	人に係るコスト	0	-	0	0
	その他の収入	0	-	0	0					
	指定管理者の収入計②	14,297	96.2	14,858	14,367	指定管理者の支出計⑥	13,506	103.5	13,054	11,856
	指定管理料③	13,980	100.9	13,853	13,726	施設のコスト	8,524	105.1	8,111	7,134
	利用料金収入	0	-	0	0	自主事業以外のコスト	85	97.7	87	92
	自主事業収入	189	40.8	463	277	自主事業のコスト	37	56.1	66	76
	その他収入	128	23.6	542	364	人に係るコスト	4,860	101.5	4,790	4,554
	収入合計④	25,469	113.3	22,488	21,233	支出合計⑦	13,666	102.2	13,378	12,007
施設経営における実質的な収入(④-③)	11,489	133.1	8,635	7,507	市(市民)負担額⑧ (⑤-①+③)	2,968	45.3	6,547	7,011	
指定管理者の収支差引(②-⑥)	791	43.8	1,804	2,511	市(市民)負担割合(%) (⑧÷⑦)	21.7	44.4	48.9	58.4	
施設所管課	温泉課				施設評価対象主管課	温泉課				

施設評価シート

施設コード	3620	施設評価分類	温泉			
施設名	亀陽泉	利用圏域別分類	地区			
一次評価(A:継続 B:改修・移転 C:用途変更・移転 D:廃止・統廃合)						
品質評価の評価値(偏差値)		56.1				
供給評価・財務評価の評価値(偏差値)		53.05				
品質評価	築年数は平均未満であり、概ね良好な状態を維持している。全ての建物において耐震性は確保されており問題ない。	指標の結果	評価指標	数値	偏差値	平均
			築年数	4.0 年	66.8	34.1 年
			劣化箇所平均	1.0 件	58.9	3.1 件
			耐震化対応率	100.0 %	54.5	84.2 %
			バリアフリー	0.0 件	61.6	2.4 件
			クレーム数	3.0 点	44.1	3.7 点
			未利用延床面積割合	0.0 %	50.9	1.3 %
			総合評価(偏差値)	—	56.1	—
供給評価	利用状況は課題があると判断される。一層の利用促進策を検討する必要がある。 ※コロナ禍の影響で多目的ホールの利用人数制限があるため、部屋稼働率の数値は参考にならない。	指標の結果	評価指標	数値	偏差値	平均
			日あたり利用者数	316.4 人/日	53.3	257.3 人/日
			部屋稼働率	1.4 %	38.9	16.3 %
			職員あたりの利用量	— 人	—	— 人
			建物1㎡当日日利用量	0.99021 人/日・㎡	54.1	0.77606 人/日・㎡
			総合評価(偏差値)	—	48.8	—
財務評価	同分類施設で比較した場合、コスト状況は概ね良好であり現状のまま運営することで問題ないと判断される。	指標の結果	評価指標	数値	偏差値	平均
			建物1㎡当りの市負担額	9.3 千円	53.2	18.2 千円
			利用量当りの市負担額	0.0 千円	53.9	0.2 千円
			市負担割合	21.720 %	53.2	28.235 %
			総合評価(偏差値)	—	57.3	—

